



แผนพัฒนาอาจารย์และบุคลากร
ประจำปีการศึกษา 2565

โดย

สถาบันรัชต์ภาคย์

บทที่ 1 ส่วนนำ

1.1 ชื่อหน่วยงาน ที่ตั้ง และประวัติความเป็นมาโดยย่อ

สถาบันรัชต์ภาคย์เริ่มก่อตั้งเมื่อวันที่ 29 เมษายน 2538 มีสถานที่ตั้งอยู่เลขที่ 68 ซอยนวมศรี ถนนรามคำแหง 21 แขวงพลับพลา เขตวังทองหลาง กรุงเทพมหานคร รหัสไปรษณีย์ 10310 โทรศัพท์ 0-2319-8201-3 โทรสาร 0-2319-6710 บนเนื้อที่ 8 ไร่ ภายในมีสภาพแวดล้อมและบรรยากาศที่เอื้ออำนวยต่อการเรียนการสอนและการใช้ชีวิตการเป็นนักศึกษาในสถาบันฯ มีต้นไม้ยืนต้นและไม่ประดับเพิ่มความสดชื่นและสวยงามการวางผังรูปแบบของสถาบัน จะคำนึงถึงการใช้สภาพแวดล้อมทางธรรมชาติให้เกิดประโยชน์สูงสุดสถาบันรัชต์ภาคย์จึงเป็นสถาบันอุดมศึกษาที่ตั้งอยู่ในสภาพแวดล้อมที่ดีปราศจากมลภาวะต่าง ๆ

สถาบันรัชต์ภาคย์ มีนโยบายในการจัดการศึกษาโดยมีภารกิจหลักด้านการผลิตบัณฑิต การวิจัย การให้บริการทางวิชาการแก่สังคม และการทำนุบำรุงศิลปวัฒนธรรม โดยดำเนินการเปิดสอนหลักสูตร ดังนี้

ปีการศึกษา 2538 เริ่มดำเนินการสอนในหลักสูตรบริหารธุรกิจบัณฑิต สาขาวิชาการบัญชี สาขาวิชาการจัดการทั่วไป และสาขาวิชาการตลาด และหลักสูตรวิศวกรรมศาสตรบัณฑิต สาขาวิชาวิศวกรรมเครื่องกล และสาขาวิชาวิศวกรรมอุตสาหการ โดยเปิดทั้งหลักสูตร 4 ปีและหลักสูตรต่อเนื่องและเปิดสอนทั้งภาคปกติและภาคสมทบ

ปีการศึกษา 2543 สถาบันได้ดำเนินการเปิดสอนเพิ่มเติมอีก 1 สาขาวิชา คือ หลักสูตรบริหารธุรกิจบัณฑิต สาขาวิชาคอมพิวเตอร์ธุรกิจ หลักสูตร 4 ปี และหลักสูตรต่อเนื่อง โดยเปิดสอนทั้งภาคปกติและภาคสมทบ

ปีการศึกษา 2546 ได้เปิดดำเนินการเพิ่มเติมหลักสูตรศิลปศาสตรบัณฑิต สาขาวิชาภาษาอังกฤษธุรกิจ

ปีการศึกษา 2547 ได้ดำเนินการเปิดหลักสูตรบัณฑิตวิทยาลัย จำนวน 1 หลักสูตร คือ หลักสูตรบริหารธุรกิจมหาบัณฑิต (การตลาด การจัดการ การบัญชี)

ปีการศึกษา 2548 สถาบันได้ดำเนินการจัดตั้งคณะและเปิดหลักสูตร 4 ปี และหลักสูตรต่อเนื่อง ภาคปกติและภาคสมทบ เพิ่มขึ้น คือ

- คณะเทคโนโลยีสารสนเทศ หลักสูตรวิทยาศาสตรบัณฑิต สาขาวิชาเทคโนโลยีสารสนเทศ
- คณะบริหารธุรกิจหลักสูตรบริหารธุรกิจบัณฑิต สาขาวิชาการจัดการการท่องเที่ยวและโรงแรม

- คณะรัฐประศาสนศาสตร์ หลักสูตรรัฐประศาสนศาสตรบัณฑิต การจัดการทรัพยากรมนุษย์ นโยบาย
สาธารณะ การบริหารการปกครอง

- บัณฑิตวิทยาลัย หลักสูตรรัฐประศาสนศาสตรมหาบัณฑิต -หลักสูตรศึกษาศาสตรมหาบัณฑิต

สาขาการบริหารการศึกษา- หลักสูตรประกาศนียบัตรบัณฑิตวิชาชีพครู

ปีการศึกษา 2549 เปิดหลักสูตรและปรับปรุงหลักสูตร คือ

- เปิดหลักสูตรศึกษาศาสตรมหาบัณฑิต สาขาการจัดการระบบคุณภาพการศึกษา
- ปรับปรุงหลักสูตรรัฐประศาสนศาสตรบัณฑิต การบริหารการปกครอง การพัฒนาทรัพยากร
มนุษย์ นโยบายสาธารณะ การส่งเสริมการปกครองส่วนท้องถิ่น

ปีการศึกษา 2550 ปรับปรุงหลักสูตร คือ

- หลักสูตรบริหารธุรกิจมหาบัณฑิต (การตลาด การจัดการ การบัญชี การจัดการอุตสาหกรรม การเงิน
และการธนาคาร การท่องเที่ยวและโรงแรม การจัดการธุรกิจอาหารและภัตตาคาร)

ปีการศึกษา 2551 เปิดหลักสูตร คือ

- หลักสูตรบริหารธุรกิจบัณฑิต สาขาวิชาการจัดการทั่วไป(ระบบการศึกษาทางไกล) สาขาวิชา
การตลาด (ระบบการศึกษาทางไกล) สาขาวิชาการบัญชี (ระบบการศึกษาทางไกลทางอินเทอร์เน็ต)
- หลักสูตรศิลปศาสตรบัณฑิต สาขาวิชาการท่องเที่ยวและโรงแรม(หลักสูตรนานาชาติ) และสาขาวิชา
ศาสตร์แห่งภูมิปัญญาสร้างสรรค์เพื่อการจัดการ(หลักสูตรนานาชาติ)

ปีการศึกษา 2553 เปิดหลักสูตร คือ

- หลักสูตรรัฐประศาสนศาสตรบัณฑิต การจัดการภาครัฐและภาคเอกชน (ระบบการศึกษาทางไกลทาง
อินเทอร์เน็ต)

ปีการศึกษา 2555 เปิดหลักสูตร คือ

- หลักสูตรศิลปศาสตรมหาบัณฑิต สาขาวิชาศาสตร์แห่งภูมิปัญญาสร้างสรรค์เพื่อการจัดการ(หลักสูตรนานาชาติ)

ปีการศึกษา 2556 เปิดหลักสูตร คือ

- หลักสูตรศิลปศาสตรบัณฑิต สาขาศิลปการจัดการ

ปีการศึกษา 2557 ปิดหลักสูตร คือ

- หลักสูตรศิลปศาสตรบัณฑิต สาขาวิชาการท่องเที่ยวและโรงแรม(หลักสูตรนานาชาติ)

ปีการศึกษา 2558 ปิดหลักสูตร คือ

- หลักสูตรศิลปศาสตรมหาบัณฑิต สาขาวิชาศาสตร์แห่งภูมิปัญญาสร้างสรรค์เพื่อการจัดการ(หลักสูตรนานาชาติ)

และได้เปิดหลักสูตร คือ

-หลักสูตรศิลปศาสตรมหาบัณฑิต สาขาวิชาศิลปการจัดการ

ปีการศึกษา 2560 ปรับปรุงหลักสูตร คือ

- หลักสูตรรัฐประศาสนศาสตร์บัณฑิต สาขาวิชารัฐประศาสนศาสตร์

- หลักสูตรรัฐประศาสนศาสตร์บัณฑิต สาขาวิชารัฐประศาสนศาสตร์(ระบบการศึกษาทางไกลทางอินเทอร์เน็ต)

งดรับนักศึกษา 2 หลักสูตร คือ หลักสูตรรัฐประศาสนศาสตร์มหาบัณฑิต และ หลักสูตรศิลปศาสตรบัณฑิต สาขาวิชาภาษาอังกฤษธุรกิจ

ปีการศึกษา 2561 เปิดหลักสูตร คือ

-หลักสูตรรัฐศาสตรบัณฑิต (หลักสูตรใหม่ พ.ศ.2561)

และเปลี่ยนชื่อจากคณะรัฐประศาสนศาสตร์เป็นคณะรัฐศาสตร์และรัฐประศาสนศาสตร์

ปีการศึกษา 2563 ปิดหลักสูตร คือ หลักสูตรศิลปศาสตรบัณฑิต สาขาวิชาภาษาอังกฤษธุรกิจ

ปีการศึกษา 2564 เปิดหลักสูตร คือ หลักสูตรรัฐประศาสนศาสตรมหาบัณฑิต (หลักสูตรใหม่) 2564
จัดการเรียนการสอนในปีการศึกษา 1 / 2564

ปีการศึกษา 2565 ปิดหลักสูตร คือ หลักสูตรบริหารธุรกิจบัณฑิต สาขาวิชาการจัดการการท่องเที่ยว

ปีการศึกษา 2565 เปิดหลักสูตร คือ หลักสูตรรัฐศาสตรบัณฑิต สาขาวิชากฎหมายอิสลาม

ปัจจุบันหลักสูตรของสถาบันรัชต์ภาคย์มีทั้งหมด 19 หลักสูตร แยกเป็นหลักสูตรระดับปริญญาตรี จำนวน 15 หลักสูตร และหลักสูตรระดับปริญญาโท จำนวน 4 หลักสูตร

สรุป ปัจจุบันสถาบันรัชต์ภาคย์ มีการจัดการเรียนการสอนจำนวน 19 หลักสูตร จำแนกเป็นหลักสูตรระดับปริญญาตรี จำนวน 15 หลักสูตร ระดับปริญญาโท จำนวน 4 หลักสูตร สถาบันฯ ได้ดำเนินการจัดทำหลักสูตรให้เป็นไปตามเกณฑ์มาตรฐานการอุดมศึกษาและเกณฑ์มาตรฐานอื่นๆ ที่เกี่ยวข้อง และได้แสดงแผนข้อมูลหลักสูตรและสาขาวิชาพร้อมทั้งโครงสร้างที่จะเปิดดำเนินการจัดการเรียนการสอนในเล่มหลักสูตร (มคอ.2) อย่างชัดเจน จำนวนหลักสูตรที่สถาบันฯ ได้เปิดดำเนินการจัดการเรียนการสอน ดังตารางที่ 1

ตารางที่ 1 แสดงข้อมูลหลักสูตรที่สถาบันดำเนินการจัดการเรียนการสอนในปัจจุบัน

รหัสหลักสูตร	ชื่อหลักสูตร	วันที่ สกอ. รับทราบ	ปรับปรุงหลักสูตร และผ่านสภาสถาบัน
คณะบริหารธุรกิจ			
25361321100153	หลักสูตรบริหารธุรกิจบัณฑิต สาขาวิชาการจัดการ	20 พฤษภาคม 2563 ผ่านระบบ CHECO	ครั้งที่ 4/2561 3 ส.ค.61
25381321100199	หลักสูตรบริหารธุรกิจบัณฑิต สาขาวิชาการจัดการ (ระบบการศึกษาทางไกลทาง อินเทอร์เน็ต)	สกอ.เข้าตรวจ ประเมิน 29 กันยายน 2560	ครั้งที่ 6/2561 21 พ.ย. 61
25361321100175	หลักสูตรบริหารธุรกิจบัณฑิต สาขาวิชาการตลาด	7 มีนาคม 2563 ผ่าน CHECO	ครั้งที่ 3/2561 27 มิ.ย.61
25381321100212	หลักสูตรบริหารธุรกิจบัณฑิต	สกอ.เข้าตรวจ	ครั้งที่ 4/2561

รหัสหลักสูตร	ชื่อหลักสูตร	วันที่ สกอ. รับทราบ	ปรับปรุงหลักสูตร และผ่านสภาสถาบัน
	สาขาวิชาการตลาด (ระบบการศึกษาทางไกลทาง อินเทอร์เน็ต)	ประเมิน 29 กันยายน 2560	3 ส.ค.61
25481321100595	หลักสูตรบริหารธุรกิจบัณฑิต สาขาวิชาการจัดการการท่องเที่ยว	ยังไม่ผ่าน CHECO	ครั้งที่ 3/2561 27 มิ.ย.61
25511321109655	หลักสูตรบัญชีบัณฑิต	26 มีนาคม 2565 ผ่าน CHECO	ครั้งที่ 4/2561 3 ส.ค.61
25431321100443	หลักสูตรบริหารธุรกิจบัณฑิต สาขาวิชาคอมพิวเตอร์ธุรกิจ	26 มีนาคม 2565 ผ่าน CHECO	ครั้งที่ 4/2561 3 ส.ค.61
คณะรัฐศาสตร์และรัฐประศาสนศาสตร์			
25481321100753	หลักสูตรรัฐประศาสนศาสตรบัณฑิต	22 พฤษภาคม 2564 ผ่าน CHECO	ครั้งที่ 4/2560 26 ก.ค.60
25451321100603	หลักสูตรรัฐประศาสนศาสตรบัณฑิต (ระบบการศึกษาทางไกลทาง อินเทอร์เน็ต)	สกอ.เข้าตรวจ ประเมิน 29 กันยายน 2560	ครั้งที่ 1/2561 28 ก.พ. 61
25611324000456	หลักสูตรรัฐศาสตรบัณฑิต (หลักสูตร ใหม่)	8 พฤษภาคม 2564 ผ่าน CHECO	ครั้งที่ 3/2561 27 มิ.ย.61
25651324002172	หลักสูตรรัฐศาสตรบัณฑิต สาขาวิชา กฎหมายอิสลาม	6 ธันวาคม 2565 ผ่าน CHECO	ครั้งที่ 2/2565 20 เม.ย.65
คณะวิศวกรรมศาสตร์			
25381321100177	หลักสูตรวิศวกรรมศาสตรบัณฑิต สาขาวิชาวิศวกรรมอุตสาหการ	24 พฤศจิกายน 2562 ผ่าน CHECO	ครั้งที่ 3/2561 27 มิ.ย.61
25381321100166	หลักสูตรวิศวกรรมศาสตรบัณฑิต สาขาวิชาวิศวกรรมเครื่องกล	18 มิถุนายน 2562 ผ่าน CHECO	ครั้งที่ 3/2561 27 มิ.ย.61
คณะศิลปศาสตร์			

รหัสหลักสูตร	ชื่อหลักสูตร	วันที่ สกอ. รับทราบ	ปรับปรุงหลักสูตร และผ่านสภาสถาบัน
25511321102365	หลักสูตรศิลปศาสตรบัณฑิต สาขาวิชาศาสตร์แห่งภูมิปัญญา สร้างสรรค์เพื่อการจัดการ (หลักสูตร นานาชาติ)	24 พฤศจิกายน 2562 ผ่าน CHECO	ครั้งที่ 4/2561 3 ส.ค.61
25511321102387	หลักสูตรศิลปศาสตรบัณฑิต สาขาวิชาศิลปการจัดการ	18 มิถุนายน 2564 ผ่าน CHECO	ครั้งที่ 2/2562 12 มิ.ย. 2562
ระดับปริญญาโท			
25361321100221	หลักสูตรบริหารธุรกิจมหาบัณฑิต	15 พฤศจิกายน 2562	ครั้งที่ 4/2561 3 ส.ค. 61
25521321102928	หลักสูตรศึกษาศาสตรมหาบัณฑิต สาขาวิชาการบริหารการศึกษา	3 พฤษภาคม 2565 ผ่าน CHECO	ครั้งที่ 2/2563 22 ก.ค. 2563
25591321101014	หลักสูตรศิลปศาสตรมหาบัณฑิต สาขาวิชาศิลปการจัดการ	5 มิถุนายน 2566 ผ่าน CHECO	ครั้งที่ 2/2562 12 มิ.ย. 2562
25641326003861	หลักสูตรรัฐประศาสนศาสตร มหาบัณฑิต สาขาวิชารัฐประศาสน ศาสตร์	8 มกราคม 2566 ผ่าน CHECO	ครั้งที่ 4/2563 18 พ.ย.63

ตราสถาบันรัชต์ภาคย์



สีประจำสถาบันรัชต์ภาคย์

สีทอง แทน แสงสว่างและความรู้

สีเขียว แทน ชีวิต

สีทองและสีเขียว หมายถึง แสงสว่างแห่งชีวิตจุดดวงอาทิตย์คือแสงสว่าง
แห่งสากลจักรวาล

1.2 ปรัชญา ปณิธาน และเป้าหมาย

ปรัชญา

“ความรู้มีรากฐานมาจากจิตสำนึก”

วิสัยทัศน์

“ปลูกฝังคุณธรรม รากฐานความสำเร็จที่แท้จริง พัฒนาศักยภาพ จิต กาย พฤติกรรม และสันติสุข”

พันธกิจ

1. ผลิตบัณฑิตทุกระดับทุกหลักสูตรให้มีคุณภาพตามกรอบมาตรฐานคุณวุฒิระดับอุดมศึกษา แห่งชาติ มีศักยภาพในการแข่งขัน
2. ส่งเสริมสนับสนุนและพัฒนาคณาจารย์บุคลากรทางการศึกษาให้มีจิตสำนึกที่ดีมีคุณธรรม มีความ รับผิดชอบ มีสมรรถนะในการทำวิจัยและงานสร้างสรรค์ที่มีประโยชน์ต่อสังคมและประเทศบนพื้นฐานของ คุณธรรมและความถูกต้อง
3. จัดให้มีการบริการวิชาการแก่สังคมในรูปแบบที่หลากหลายเพื่อสร้างประโยชน์ให้แก่ ชุมชนและ สังคมอย่างต่อเนื่อง
4. ส่งเสริมสนับสนุนอนุรักษ์สืบสานศิลปวัฒนธรรม ทรัพยากรธรรมชาติและสิ่งแวดล้อมเพื่อให้ ผู้เรียนและบุคลากรของสถาบันมีความรู้มีความตระหนักถึงคุณค่า สามารถบรรลุถึงความดีงามในการดำรงชีวิตและ ประกอบอาชีพได้อย่างมีความสุขบนพื้นฐานของคุณธรรมและความถูกต้อง
5. ให้การศึกษาและความรู้แบบองค์รวม (Holistic Approach to Education) รวมทั้ง

เป้าหมาย

1. บัณฑิตมีคุณภาพตามกรอบมาตรฐานคุณวุฒิระดับอุดมศึกษาแห่งชาติ
2. ผู้บริหารทุกระดับของสถาบัน มีวิสัยทัศน์ มีการกำกับติดตามงานและมีการบริหารจัดการที่มีคุณภาพฯ เป็นไปตามหลักธรรมาภิบาล
3. คณาจารย์ได้รับการพัฒนาและส่งเสริมให้มีตำแหน่งทางวิชาการ
4. ผลงานวิจัยหรืองานสร้างสรรค์ที่ตีพิมพ์หรือเผยแพร่ในวารสารระดับชาติหรือนำไปใช้ประโยชน์จาก หน่วยงานภายนอก

5. ผลงานทางด้านการให้บริการทางวิชาการที่เป็นประโยชน์ต่อสังคมที่สามารถนำมาบูรณาการกับการจัดการเรียนการสอน

6. การจัดกิจกรรมที่แสดงถึงการอนุรักษ์ทรัพยากรธรรมชาติสิ่งแวดล้อมหรือผลงานด้านศิลปวัฒนธรรมที่มีการเผยแพร่และเป็นที่ยอมรับของสังคมหรือในระดับชาติ

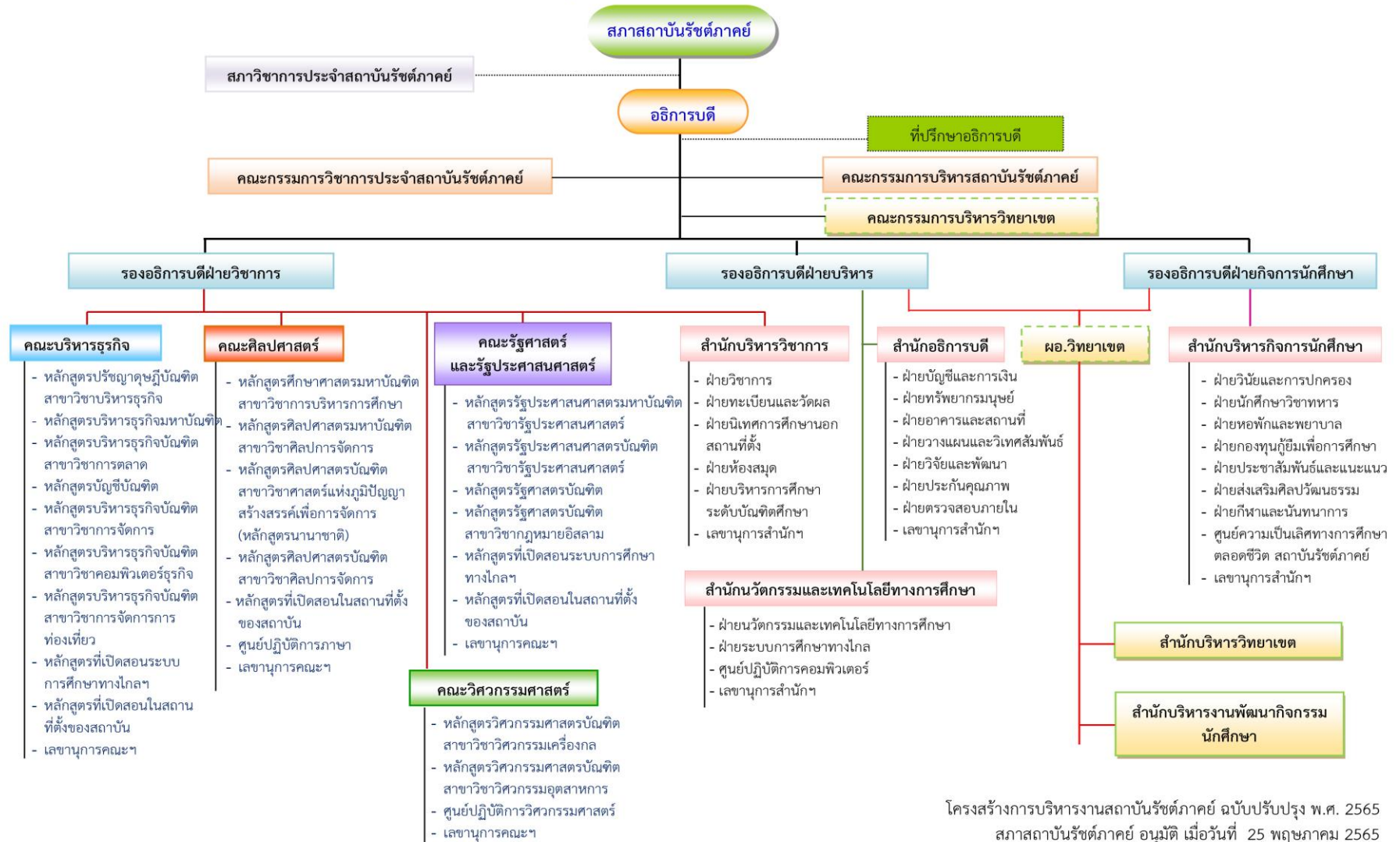
7. ทุกหน่วยงานมีระบบการให้บริการข้อมูลและสารสนเทศที่ทันสมัย

8. นักศึกษาได้รับการยกย่องเชิดชูด้านคุณธรรม จริยธรรม

9. ผู้สำเร็จการศึกษาทุกระดับมีงานทำ

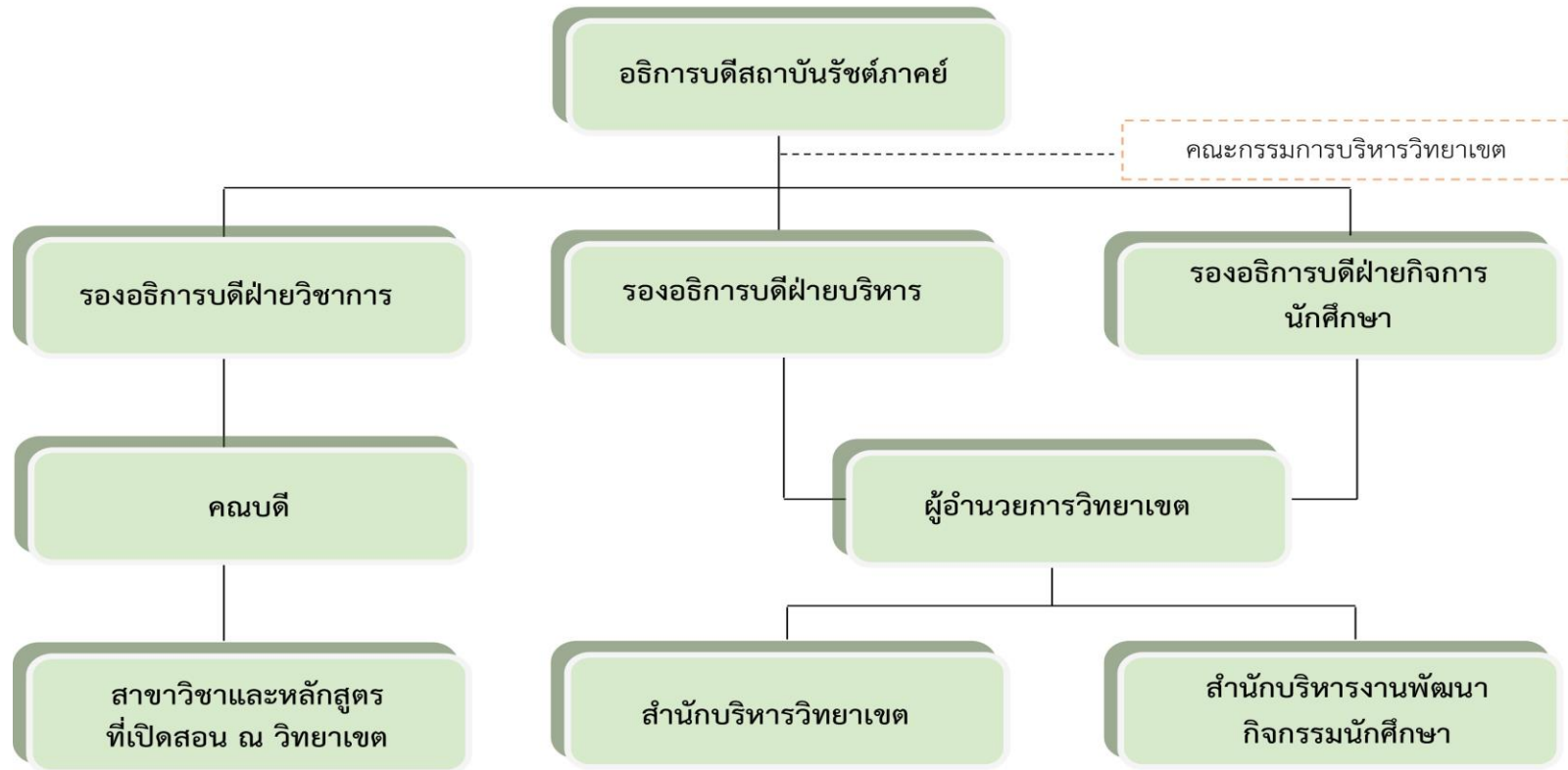
1.3 โครงสร้างองค์กร และโครงสร้างการบริหาร

โครงสร้างการบริหารงานสถาบันราชภัฏภูเก็ต ฉบับปรับปรุง พ.ศ. 2565



โครงสร้างการบริหารงานสถาบันราชภัฏภูเก็ต ฉบับปรับปรุง พ.ศ. 2565
 สภาสถาบันราชภัฏภูเก็ต อนุมัติ เมื่อวันที่ 25 พฤษภาคม 2565
 ประกาศเริ่มใช้ ตั้งแต่วันที่สภาอนุมัติ

โครงสร้างการบริหารงานวิทยาเขต ฉบับปี พ.ศ. 2565



โครงสร้างการบริหารงานวิทยาเขต ฉบับปี พ.ศ. 2565
 สภาสถาบันราชภัฏฯ อนุมัติ เมื่อวันที่ 25 พฤษภาคม 2565
 ประกาศเริ่มใช้ ตั้งแต่วันที่สภาอนุมัติ

1.4 รายชื่อผู้บริหาร กรรมการบริหาร กรรมการสภาชุดปัจจุบัน

รายชื่อคณะกรรมการสภาสถาบัน และคณะกรรมการบริหารสถาบัน

คณะกรรมการสภาสถาบันรัชต์ภาคย์

1. ศาสตราจารย์ โกวิทช์ โปษยานนท์	เป็น	นายกสภาสถาบัน	ผู้ทรงคุณวุฒิ (ภายนอก)
2. ศาสตราจารย์ บุญทัน ดอกไธสง	เป็น	อุปนายกสภาสถาบัน	ผู้ทรงคุณวุฒิ (ภายนอก)
3. ศาสตราจารย์ สุรินทร์ เศรษฐมานิต	เป็น	กรรมการสภาสถาบัน	ผู้ทรงคุณวุฒิ (ภายนอก)
4. ศาสตราจารย์ กฤษมันต์ วัฒนานรงค์	เป็น	กรรมการสภาสถาบัน	ผู้ทรงคุณวุฒิ (ภายนอก)
5. ศาสตราจารย์ มงคล มงคลวงศ์โรจน์	เป็น	กรรมการสภาสถาบัน	ผู้ทรงคุณวุฒิ (ภายนอก)
6. รองศาสตราจารย์พิมพ์พนา ศรีสวัสดิ์	เป็น	กรรมการสภาสถาบัน	ผู้ทรงคุณวุฒิ (ภายนอก)
7. ผู้ช่วยศาสตราจารย์วันชัย สุทธะนันท์	เป็น	กรรมการสภาสถาบัน	ผู้ทรงคุณวุฒิ (ภายนอก)
8. รองศาสตราจารย์พนารัตน์ ปานมณี	เป็น	กรรมการสภาสถาบัน	ผู้ทรงคุณวุฒิ (ภายนอก)
9. นายเกษม เบญจวงศ์	เป็น	กรรมการสภาสถาบัน	ผู้ทรงคุณวุฒิ
10. นายชัยวุฒ ตรีภักตรอง	เป็น	กรรมการสภาสถาบัน	ผู้ทรงคุณวุฒิ
11. ผู้ช่วยศาสตราจารย์ราชวิกรม อาทิตย เจริญรัชต์ภาคย์	เป็น	กรรมการสภาสถาบัน	
12. นายธีระ เทิดพุทธธรรม	เป็น	กรรมการสภาสถาบัน	
13. นายมงคล พุ่มแก้ว	เป็น	กรรมการสภาสถาบัน	
14. รองศาสตราจารย์ สุวัฒน์ วัฒนวงศ์	เป็น	เลขานุการกรรมการสภาสถาบัน	
15. ว่าที่ร้อยตรี ทวีศักดิ์ แสงเงิน	เป็น	ผู้ช่วยเลขานุการกรรมการสภาสถาบัน	

คณะกรรมการวิชาการประจำสภาสถาบัน

1. รศ.ดร.พนารัตน์ ปานมณี	เป็น	ประธานกรรมการ (ภายนอก)
2. ศ.ดร.กฤษมันต์ วัฒนานรงค์	เป็น	รองประธานกรรมการ (ภายนอก)
3. รศ.ดร.สุเชษฐ์ สมิตินันท์	เป็น	กรรมการ (ภายนอก)
4. ผศ.จิรเมธา สังข์เกษม	เป็น	กรรมการ (ภายนอก)
5. รศ.ศิโรตน์ ภาคสุวรรณ	เป็น	กรรมการ (ภายนอก)
6. ผศ.ปราโมชน์ รอดจำรัส	เป็น	กรรมการ (ภายนอก)
7. คณบดีคณะบริหารธุรกิจ	เป็น	กรรมการ
8. คณบดีคณะศิลปศาสตร์	เป็น	กรรมการ
9. คณบดีคณะวิศวกรรมศาสตร์	เป็น	กรรมการ

- | | | |
|--|------|----------------------------|
| 10. คณบดีคณะรัฐศาสตร์และรัฐประศาสนศาสตร์ | เป็น | กรรมการ |
| 11. รศ.ดร.สุวัฒน์ วัฒนวงศ์ | เป็น | กรรมการเลขานุการ |
| 12. ว่าที่ ร.ต.ทวีศักดิ์ แสงเงิน | เป็น | กรรมการและผู้ช่วยเลขานุการ |



จำนวนนักศึกษา

จำนวนนักศึกษาระดับปริญญาตรีทั้งหมด สถาบันรัชต์ภาคย์

สาขาวิชา/สาขาวิชา	จำนวนนักศึกษาปริญญาตรี															รวมทั้งหมด		
	ปี 1			ปี 2			ปี 3			ปี 4			ปี 5-8					
	ไทย	ต่าง ชาติ	รวม	ไทย	ต่าง ชาติ	รวม	ไทย	ต่าง ชาติ	รวม	ไทย	ต่าง ชาติ	รวม	ไทย	ต่าง ชาติ	รวม	ไทย	ต่าง ชาติ	รวม
คณะวิศวกรรมศาสตร์																		
วิศวกรรมเครื่องกล	36	-	36	30	-	30	36	-	36	46	-	46	107	-	107	255	-	255
วิศวกรรมอุตสาหการ	2	-	2	4	-	4	2	-	2	12	-	12	4	-	4	24	-	24
รวมทั้งหมดระดับคณะ	38	-	38	34	-	34	38	-	38	58	-	58	111	-	111	278	-	278
คณะศิลปศาสตร์																		
ศิลปการจัดการ	90	-	90	91	-	91	344	-	344	54	-	54	46	-	46	625	-	625
ศาสตร์แห่งภูมิปัญญา สร้างสรรค์ฯ	-	7	-	-	-	-	-	-	-	-	-	-	-	1	1	-	8	8
รวมทั้งหมดระดับคณะ	90	7	97	91	-	91	344	-	344	54	-	54	-	1	1	625	8	633
คณะรัฐประศาสนศาสตร์																		
หลักสูตรรัฐประศาสนศาสตรบัณฑิต																		
ส่วนกลาง	14	-	14	38	-	38	67	-	67	11	-	11	44	-	44	174	-	174
ศูนย์ลพบุรี	-	-	-	-	-	-	-	-	-	-	-	-	111	-	111	111	-	111
ศูนย์นครศรีฯ	-	-	-	-	-	-	-	-	-	-	-	-	24	-	24	24	-	24
ศูนย์ยะลา	-	-	-	-	-	-	-	-	-	11	-	11	93	-	93	104	-	104
ศูนย์นราธิวาส	75	-	75	108	-	108	126	-	126	31	-	31	60	-	60	400	-	400
(รปศ ทางไกล)	9	-	9	9	-	9	7	-	7	0	-	0	28	-	28	53	-	53
หลักสูตรรัฐศาสตร																		
ส่วนกลาง	128	-	128	78	-	78	1	-	1	6	-	6	7	-	7	220	-	220
กฎหมายอิสลาม	38	-	38	หลักสูตรใหม่												38	-	38
รวมทั้งหมดระดับคณะ	264	-	264	233	-	233	201	-	201	59	-	59	367	-	367	1124	-	1124
คณะบริหารธุรกิจ																		
บัญชีบัณฑิต	14	-	14	15	-	15	24	-	24	16	-	16	75	-	75	144	-	144
การตลาด	3	-	3	5	-	5	2	-	2	9	-	9	76	-	76	95	-	95
การจัดการ	145	-	145	115	-	115	86	-	86	96	-	96	592	-	592	1034	-	1034
คอมพิวเตอร์ธุรกิจ	14	11	25	7	17	24	8	-	8	13	-	13	40	-	40	110	-	110
การจัดการการท่องเที่ยว	0	-	0	0	-	0	0	-	0	0	-	0	19	-	19	19	-	19
การจัดการ (ทางไกล)	7	-	7	2	-	2	9	-	9	3	-	3	14	-	14	35	-	35
การตลาด (ทางไกล)	2	-	2	1	-	1	13	-	13	2	-	2	12	-	12	30	-	30
รวมทั้งหมดระดับคณะ	185	11	196	145	17	162	142	-	142	139	-	139	828	-	828	1467	-	1467

จำนวนนักศึกษาระดับปริญญาโททั้งหมด สถาบันรัชต์ภาคย์

สาขาวิชา/สาขาวิชา	รวมจำนวนนักศึกษาระดับปริญญาโททั้งหมด																	
	ปี 1			ปี 2			ปี 3			ปี 4			ปี 5 - 8			รวม		
	ไทย	ต่าง ชาติ	รวม	ไทย	ต่าง ชาติ	รวม	ไทย	ต่าง ชาติ	รวม	ไทย	ต่าง ชาติ	รวม	ไทย	ต่าง ชาติ	รวม	ไทย	ต่าง ชาติ	รวม
ศิลปการจัดการมหาบัณฑิต	19	-	19	21	-	21	6	-	6	30	-	30	27	-	27	103	-	103
ศึกษาศาสตร์มหาบัณฑิต	120	-	120	69	-	69	27	-	27	11	-	11	23	-	23	250	-	250
บริหารธุรกิจมหาบัณฑิต	21	7	28	18	-	18	17	-	17	40	-	40	81	-	81	177	7	184
รัฐประศาสนศาสตรมหาบัณฑิต	15	-	15	34	-	34	หลักสูตรใหม่									49	-	49
รวมทั้งรวม	175	7	182	142	-	142	50	-	50	81	-	81	131	-	131	579	7	586

❖ จำนวนผู้สำเร็จการศึกษา

จำนวนผู้สำเร็จการศึกษา ปีการศึกษา 2565 คณะบริหารธุรกิจ สถาบันรัชต์ภาคย์

สาขาวิชา	ปริญญาตรี				ปริญญาโท				ปริญญาเอก				รวมทั้งรวม			
	ไทย	พิเศษ	นานาชาติ	รวม	ปกติ	พิเศษ	นานาชาติ	รวม	ปกติ	พิเศษ	นานาชาติ	รวม	ปกติ	พิเศษ	นานาชาติ	รวม
สาขาวิชาบัญชีบัณฑิต	15	-	-	15	-	-	-	-	-	-	-	-	15	-	-	15
สาขาวิชาการตลาด	6	-	-	6	-	-	-	-	-	-	-	-	6	-	-	6
สาขาวิชาการจัดการ	119	-	-	119	-	-	-	-	-	-	-	-	119	-	-	119
สาขาวิชาคอมพิวเตอร์ธุรกิจ	9	-	-	9	-	-	-	-	-	-	-	-	9	-	-	9
สาขาวิชาการจัดการการท่องเที่ยว	4	-	-	4	-	-	-	-	-	-	-	-	4	-	-	4
สาขาวิชาการตลาด (ระบบการศึกษาทางไกลทางอินเทอร์เน็ต)	3	-	-	3	-	-	-	-	-	-	-	-	3	-	-	3
สาขาวิชาการจัดการ (ระบบการศึกษาทางไกลทางอินเทอร์เน็ต)	5	-	-	5	-	-	-	-	-	-	-	-	5	-	-	5
หลักสูตรบริหารธุรกิจมหาบัณฑิต	-	-	-	-	30	-	70	100	-	-	-	-	30	-	70	100
รวม	161	-	-	161	30	-	70	100	-	-	-	-	191	-	70	261

จำนวนผู้สำเร็จการศึกษา ปีการศึกษา 2565 คณะวิศวกรรมศาสตร์ สถาบันรัชต์ภาคย์

สาขาวิชา	ปริญญาตรี				ปริญญาโท				ปริญญาเอก				รวมทั้งหมด			
	ปกติ	พิเศษ	นานาชาติ	รวม	ปกติ	พิเศษ	นานาชาติ	รวม	ปกติ	พิเศษ	นานาชาติ	รวม	ปกติ	พิเศษ	นานาชาติ	รวม
สาขาวิชาวิศวกรรมเครื่องกล	39	-	-	39	-	-	-	-	-	-	-	-	39	-	-	39
สาขาวิชาวิศวกรรมอุตสาหกรรม	4	-	-	4	-	-	-	-	-	-	-	-	4	-	-	4
รวม	43	-	-	43	-	-	-	-	-	-	-	-	43	-	-	43

จำนวนผู้สำเร็จการศึกษา ปีการศึกษา 2565 คณะศิลปศาสตร์ สถาบันรัชต์ภาคย์

สาขาวิชา	ปริญญาตรี				ปริญญาโท				ปริญญาเอก				รวมทั้งหมด			
	ปกติ	พิเศษ	นานาชาติ	รวม	ปกติ	พิเศษ	นานาชาติ	รวม	ปกติ	พิเศษ	นานาชาติ	รวม	ปกติ	พิเศษ	นานาชาติ	รวม
หลักสูตรศาสตร์แห่งภูมิปัญญาสร้างสรรค์	-	-	-	-	-	-	-	-	-	-	-	-	-	-	-	-
หลักสูตรศิลปการจัดการ	24	-	-	24	-	-	-	-	-	-	-	-	24	-	-	24
หลักสูตรภาษาอังกฤษธุรกิจ	3	-	-	3	-	-	-	-	-	-	-	-	3	-	-	3
ศึกษาศาสตร์มหาบัณฑิต	-	-	-	-	123	-	-	123	-	-	-	-	123	-	-	123
ศิลปศาสตรมหาบัณฑิต	-	-	-	-	4	-	-	4	-	-	-	-	4	-	-	4
รวม	27	-	-	27	127	-	-	127	-	-	-	-	154	-	-	154

จำนวนผู้สำเร็จการศึกษา ปีการศึกษา 2565 คณะรัฐศาสตร์และรัฐประศาสนศาสตร์ สถาบันรัชต์ภาคย์

สาขาวิชา	ปริญญาตรี				ปริญญาโท				ปริญญาเอก				รวมทั้งหมด			
	ปกติ	พิเศษ	นานาชาติ	รวม	ปกติ	พิเศษ	นานาชาติ	รวม	ปกติ	พิเศษ	นานาชาติ	รวม	ปกติ	พิเศษ	นานาชาติ	รวม
หลักสูตร รปศ.	69	-	-	69	-	-	-	-	-	-	-	-	69	-	-	69
หลักสูตร รปศ.(ทางไกล)	18	-	-	18	-	-	-	-	-	-	-	-	18	-	-	18
หลักสูตรรัฐศาสตร์	4	-	-	4	-	-	-	-	-	-	-	-	4	-	-	4
หลักสูตรรัฐศาสตรมหาบัณฑิต	-	-	-	-	5	-	-	5	-	-	-	-	5	-	-	5
รวม	91	-	-	91	-	-	-	-	-	-	-	-	96	-	-	96

ผู้สำเร็จการศึกษารวมทั้งสิ้น 556 คน แยกเป็นระดับปริญญาตรี จำนวน 324 คน ระดับปริญญาโท จำนวน 232 คน

1.6 จำนวนอาจารย์ประจำของสถาบันรัชต์ภาคย์ จำแนกตามคุณวุฒิและตำแหน่งทางวิชาการ

❖ จำนวนอาจารย์และบุคลากร

จำนวนอาจารย์ประจำของสถาบันรัชต์ภาคย์ จำแนกตามคุณวุฒิและตำแหน่งทางวิชาการ

หลักสูตร/สาขาวิชา	อาจารย์ประจำ							
	คุณวุฒิ				ตำแหน่งทางวิชาการ			
	ป.ตรี	ป.โท	ป.เอก	รวม	ผศ.	รศ.	ศ.	รวม
1.หลักสูตรวิศวกรรมศาสตรบัณฑิต สาขาวิชาวิศวกรรมเครื่องกล	-	7	-	7	-	-	-	-
2.หลักสูตรวิศวกรรมศาสตรบัณฑิต สาขาวิชาวิศวกรรมอุตสาหกรรม	-	4	2	6	-	-	-	-
รวมอาจารย์	-	11	2	13	-	-	-	-
3.หลักสูตรบริหารธุรกิจมหาบัณฑิต	-	-	5	5	1	-	-	1
4.หลักสูตรบริหารธุรกิจบัณฑิต สาขาวิชาการจัดการ	-	4	1	5	-	-	-	-
5.หลักสูตรบัญชีบัณฑิต	-	5	-	5	1	-	-	1
6.หลักสูตรบริหารธุรกิจบัณฑิต สาขาวิชาการตลาด	-	4	1	5	-	-	-	-
7.หลักสูตรบริหารธุรกิจบัณฑิต สาขาวิชาคอมพิวเตอร์ธุรกิจ	-	5	-	5	-	-	-	-
8.หลักสูตรบริหารธุรกิจบัณฑิต สาขาวิชาการจัดการ (ระบบการศึกษาทางไกลทางอินเทอร์เน็ต)	-	3	2	5	-	-	-	-
9.หลักสูตรบริหารธุรกิจบัณฑิต สาขาวิชาการตลาด (ระบบการศึกษาทางไกลทางอินเทอร์เน็ต)	-	4	1	5	-	-	-	-
10.หลักสูตรบริหารธุรกิจบัณฑิต สาขาวิชาการจัดการการท่องเที่ยว	-	3	2	5	-	-	-	-
อาจารย์ประจำคณะ		7	1	8	-	-		-

หลักสูตร/สาขาวิชา	อาจารย์ประจำ							
	คุณวุฒิ				ตำแหน่งทางวิชาการ			
	ป.ตรี	ป.โท	ป.เอก	รวม	ผศ.	รศ.	ศ.	รวม
รวมอาจารย์	-	35	13	48	2	-	-	2
11.หลักสูตรรัฐศาสตรบัณฑิต	-	3	2	5	1	-	-	1
12.หลักสูตรรัฐประศาสนศาสตรบัณฑิต	-	6	4	10	-	-	-	-
13. หลักสูตรรัฐประศาสนศาสตรบัณฑิต สาขาวิชารัฐประศาสนศาสตร์ (ระบบการศึกษาทางไกลทางอินเทอร์เน็ต)	-	5	-	5	-	-	-	-
14.หลักสูตรรัฐประศาสนศาสตรมหาบัณฑิต	-	-	3	3	2	1	-	3
15.หลักสูตรรัฐศาสตรบัณฑิต สาขาวิชากฎหมายอิสลาม	-	3	2	5	-	-	-	-
อาจารย์ประจำคณะ		6	0.5	6.5	2	-	-	2
รวมอาจารย์	-	23	11.5	34.5	5	1	-	6
14.หลักสูตรศึกษาศาสตรมหาบัณฑิต	-	-	18	18	4	2	-	6
15.หลักสูตรศิลปศาสตรมหาบัณฑิต สาขาวิชาศิลปการจัดการ	-	-	5	5	1	-	-	1
16.หลักสูตรศิลปศาสตรบัณฑิต สาขาวิชาวิทยาศาสตร์แห่งภูมิปัญญา สร้างสรรค์	-	5	-	5	-	-	-	-
17.หลักสูตรศิลปศาสตรบัณฑิต สาขาวิชาศิลปการจัดการ	-	3	2	5	-	-	-	-
18.หลักสูตรศิลปศาสตรบัณฑิต หมวดศึกษาทั่วไป	-	4	2	6	-	-	-	-
อาจารย์ประจำคณะ	-	1	1	2	1	-	-	1
รวมอาจารย์	-	13	28	41	6	2	-	8
รวมอาจารย์ประจำหลักสูตรทั้งหมด	-	82	54.5	136.5	13	3	-	16

จำนวนอาจารย์แต่ละคณะของสถาบันรัชต์ภาคย์ จำแนกตามคุณวุฒิ

หลักสูตร/สาขาวิชา	คุณวุฒิ				ตำแหน่งทางวิชาการ			
	ปริญญาตรี	ปริญญาโท	ปริญญาเอก	รวม	ผศ	รศ	ศ	รวม
คณะวิศวกรรมศาสตร์	-	11	2	13	-	-	-	-
คณะศิลปศาสตร์	-	12	29	41	6	2	-	8
คณะบริหารธุรกิจ	-	35	13	48	2	-	-	2
คณะรัฐศาสตร์และรัฐประศาสนศาสตร์	-	20	10.5	31	5	1	-	6
รวมทั้งหมด	-	82	54.5	136.5	13	3	-	16
สังกัด/หน่วยงาน	คุณวุฒิ				ตำแหน่งทางวิชาการ			
	ปริญญาตรี	ปริญญาโท	ปริญญาเอก	รวม	ผศ	รศ	ศ	รวม
คณะวิศวกรรมศาสตร์	2	-	-	2	-	-	-	-
คณะศิลปศาสตร์	4	-	-	4	-	-	-	-
คณะบริหารธุรกิจ	2	-	-	2	-	-	-	-
คณะรัฐศาสตร์และรัฐประศาสนศาสตร์	1	-	-	1	-	-	-	-
สำนักวิชาการ	4	4	1	9	1	1	-	2
สำนักอธิการบดี	4	2	2	8	1	-	-	1
สำนักบริหารกิจการนักศึกษา	5	1	1	7	-	-	-	-
รวมจำนวนเจ้าหน้าที่	22	7	4	33	2	1	-	3

❖ รายชื่อและจำนวนอาจารย์แยกตามคณะ

1. อาจารย์ประจำคณะวิศวกรรมศาสตร์

ที่	ชื่อ-นามสกุล	ตำแหน่ง ทาง วิชาการ	คุณวุฒิ	ว/ด/ป ที่มีคำสั่งแต่งตั้ง	ระยะเวลาการทำงาน		
					9 เดือน ขึ้นไป (คิดเป็น 1 คน)	6-9 เดือน (คิด เป็น 0.5 คน)	น้อยกว่า 6 เดือน (ไม่ สามารถ นำมานับ ได้)
1	นายสุนทร วงศ์เสน	อาจารย์ ประจำ	วศ.ม. (วิศวกรรมเครื่องกล)	วรภ.102/2545 3 ก.ย.44	✓		
2	นายมงคล พุ่มแก้ว	อาจารย์ ประจำ	วศ.ม. (วิศวกรรมเครื่องกล)	วรภ.194/2549 1 มิ.ย.49	✓		
3	นายพันธวัจน์ สิงห์ เฉลิม	อาจารย์ ประจำ	วศ.ม. (วิศวกรรมเครื่องกล)	สรภ.053/2555 1 มี.ค.55	✓		
4	นายชัชวาลย์ สอนศิริ	อาจารย์ ประจำ	วศ.ม. (วิศวกรรมเครื่องกล)	วรภ.056/2552 1 มิ.ย.52	✓		
5	นายทศพล สุกตะ	อาจารย์ ประจำ	วศ.ม. (วิศวกรรมเครื่องกล)	สรภ.154/2558 1 พ.ย.58	✓		
6	นายชินโชติ ธีรกุล วงศ์	อาจารย์ ประจำ	วศ.ม. (วิศวกรรมเครื่องกล)	สรภ.154/2558 1 พ.ย.58	✓		
7	นายอลัมพล เจริญกิจ	อาจารย์ ประจำ	วศ.ม. (วิศวกรรมเครื่องกล)	สรภ.154/2558 1 พ.ย.58	✓		
8	นางสาวนภารัตน์ ไพรินทร์	อาจารย์ ประจำ	วศ.ม.(วิศวกรรมเคมี)	สรภ.053/2565 28 ก.ย.65	✓		
9	นายวิทย์ วรรณวิจิตร	อาจารย์ ประจำ	วศ.ม.(วิศวกรรมอุต สาหการ)	วรภ.016/2552 4 มี.ค.52	✓		

ที่	ชื่อ-นามสกุล	ตำแหน่ง ทาง วิชาการ	คุณวุฒิ	ว/ด/ป ที่มีคำสั่งแต่งตั้ง	ระยะเวลาการทำงาน		
					9 เดือน ขึ้นไป (คิดเป็น 1 คน)	6-9 เดือน (คิด เป็น 0.5 คน)	น้อยกว่า 6 เดือน (ไม่ สามารถ นำมานับ ได้)
10	ดร.นุโรจน์ พานิช	อาจารย์ ประจำ	Ph.D. (โลหะการ)	วรภ.056/2549 4 มิ.ย.49	✓		
11	นางสาววิลาสินี รอด น้อม	อาจารย์ ประจำ	วศ.ม.(วิศวกรรมอุต สาหการ)	สรภ.004/2553 1 มิ.ย. 53	✓		
12	นางสาวนัมสภรณ์ อำไพรัตน์	อาจารย์ ประจำ	วศ.ม.(วิศวกรรมอุต สาหการ)	สรภ.156/2558 1 พ.ย.58	✓		
13	ดร.ฐิติพงษ์ นิยมสัตย์	อาจารย์ ประจำ	ปร.ด. (วิศวกรรมไฟฟ้า)	สรภ.136/2560 1 ส.ค.60	✓		
รวม					13		

บุคลากร

ที่	ชื่อ-นามสกุล	ประเภท บุคลากร*	คุณวุฒิ	ว/ด/ป ที่มีคำสั่ง แต่งตั้ง	ระยะเวลาการทำงาน		
					9 เดือนขึ้น ไป(คิดเป็น 1 คน)	6-9 เดือน (คิดเป็น 0.5 คน)	น้อยกว่า 6 เดือน (ไม่สามารถ นำมานับได้)
1	นายปณิธิ นันทจันทร์	ผู้ช่วยสอน	ปริญญาตรี		✓		
2	น.ส.ทิพย์วรรณ เสนเชื้อ	เลขานุการ	ปริญญาตรี		✓		
รวม					2		

2. อาจารย์ประจำคณะรัฐศาสตร์และรัฐประศาสนศาสตร์

ที่	ชื่อ-นามสกุล	ตำแหน่งทางวิชาการ	คุณวุฒิ	ว/ด/ป ที่มีคำสั่งแต่งตั้ง	ระยะเวลาการทำงาน		
					9 เดือน ขึ้นไป (คิดเป็น 1 คน)	6-9 เดือน (คิดเป็น 0.5 คน)	น้อยกว่า 6 เดือน (ไม่ สามารถ นำมานับ ได้)
1	รศ.ดร.วันทนีย์ แสนภักดี	รอง ศาสตราจารย์	- ปร.ด. (การบริหารการ พัฒนา) มหาวิทยาลัยราชภัฏ สวนสุนันทา,2560 - นศ.ม. (นิเทศศาสตร์ พัฒนาการ) จุฬาลงกรณ์ มหาวิทยาลัย,2533 - ค.บ. (สังคมศึกษา) มหาวิทยาลัยราชภัฏ พระนครศรีอยุธยา, - บธ.บ. (การจัดการ) มหาวิทยาลัยสุโขทัยธรรมมาธิรา ช,2537	สรภ.069/2564 1 มิ.ย.2564	✓		
2	ผศ.ดร.จักรพงษ์ เปี่ยมเมตตา	ผู้ช่วย ศาสตราจารย์	- รป.ด. (รัฐประศาสนศาสตร์) มหาวิทยาลัยราชภัฏสวนดุสิต, 2551 - ร.ม.(รัฐศาสตร์) จุฬาลงกรณ์ มหาวิทยาลัย,2539 - น.บ.(นิติศาสตร์) มหาวิทยาลัยธรรมศาสตร์,252 1	สรภ.069/2564 1 มิ.ย.2564	✓		
3	ผศ.ดร.ประดิษฐ์ ดีวัฒนกุล	ผู้ช่วย ศาสตราจารย์	- รป.ด. (รัฐประศาสนศาสตร์) มหาวิทยาลัยราชภัฏสวนดุสิต ,2550 - รป.ม. (รัฐประศาสนศาสตร์) สถาบันราชภัฏสวนดุสิต,2546	สรภ.083/2558 6 ส.ค.2558	✓		

ที่	ชื่อ-นามสกุล	ตำแหน่งทางวิชาการ	คุณวุฒิ	ว/ด/ป ที่มีคำสั่งแต่งตั้ง	ระยะเวลาการทำงาน		
					9 เดือน ขึ้นไป (คิดเป็น 1 คน)	6-9 เดือน (คิดเป็น 0.5 คน)	น้อยกว่า 6 เดือน (ไม่ สามารถ นำมานับ ได้)
			- ศศ.บ. (การจัดการทั่วไป) สถาบันราชภัฏธนบุรี,2539				
4	ดร.อมร พิกุลงามโชติ	อาจารย์	-ปร.ด.(รัฐประศาสนศาสตร์) มหาวิทยาลัยเวสเทิร์น,2557 -น.ม. (นิติศาสตร์) มหาวิทยาลัยศรีปทุม,2559 -ร.ม. (การบริหารจัดการ สาธารณะ) มหาวิทยาลัยธรรมศาสตร์ ,2552 -น.บ. (นิติศาสตร์) มหาวิทยาลัยรามคำแหง,2548	สรภ.269/2557 30 ก.ย.2557	√		
5	ดร.จุฑาทิพย์ สุจริตกุล	อาจารย์	-Ph.D. Human Sciences Hokkaido University, Japan,2008 -M.A. Local Studies Ibaraki University, Japan,2004 -รป.ม.(รัฐประศาสนศาสตร์) สถาบันบัณฑิตพัฒนบริหาร ศาสตร์,2545 -ศศ.บ.(การจัดการ) สถาบันราชภัฏภูเก็ต,2540	วรภ.022/2552 20 มี.ค.2552	√		
6	ดร.กฤษณ์วัต สมหวัง	อาจารย์	-รป.ด. (รัฐประศาสนศาสตร์) มหาวิทยาลัยราชภัฏสวนดุสิต ,2553 -ศศ.ม.(นโยบายและการ วางแผนสังคม)มหาวิทยาลัย	สรภ.157/2560 1 ส.ค.2560	√		

ที่	ชื่อ-นามสกุล	ตำแหน่งทางวิชาการ	คุณวุฒิ	ว/ด/ป ที่มีคำสั่งแต่งตั้ง	ระยะเวลาการทำงาน		
					9 เดือน ขึ้นไป (คิดเป็น 1 คน)	6-9 เดือน (คิดเป็น 0.5 คน)	น้อยกว่า 6 เดือน (ไม่ สามารถ นำมานับ ได้)
			เกริก,2538 -ส.บ.(บริหารสาธารณสุข) มหาวิทยาลัยสุโขทัยธรรมาธิราช, 2530				
7	เรือโทหญิงกมลธิดา ทั้งสุขบุตร	อาจารย์	-พ.บ.ม. (การพัฒนาทรัพยากร มนุษย์)สถาบันบัณฑิตพัฒนบริหาร ศาสตร์, 2537 -อ.บ. (ภาษาอังกฤษ) จุฬาลงกรณ์มหาวิทยาลัย ,2531	วรภ.144/2545 1 พ.ย.2545	√		
8	นางสาวศุภภัทรวริศรา เกตสุสุนทร	อาจารย์	-ร.บ.ม. (รัฐประศาสนศาสตร์) สถาบันรัชต์ภาคย์,2560 -ร.บ.บ. (รัฐประศาสนศาสตร์) ม.สุโขทัยธรรมาธิราช,2560 -บ.บ.(การบัญชี)สถาบันรัชต์ภาคย์,2559	สรภ.109/2561 5 มกราคม 2561	√		
9	นายอนันต์ มะมิง	อาจารย์	-ร.บ.ม.(รัฐประศาสนศาสตร์) มหาวิทยาลัยขอนแก่น,2552 -ค.บ.(ศิลปศึกษา(ทัศนศิลป์)) สถาบันราชภัฏยะลา,2547	สรภ.052/2564 1 มิ.ย.2564	√		
10	นายอาดัม ยามาอาโง	อาจารย์	ร.ม.(สหวิทยาการเพื่อการ พัฒนาท้องถิ่น)มหาวิทยาลัย รามคำแหง,2554 บธ.บ. (การโฆษณาและ ประชาสัมพันธ์)มหาวิทยาลัย รามคำแหง,2542	สรภ.298/2557 25 พ.ย.57	√		
11	นายรอนิง ฮามะ	อาจารย์	ร.ม.(สหวิทยาการเพื่อการ พัฒนาท้องถิ่น)	สรภ.298/2557 25 พ.ย.57	√		

ที่	ชื่อ-นามสกุล	ตำแหน่งทางวิชาการ	คุณวุฒิ	ว/ด/ป ที่มีคำสั่งแต่งตั้ง	ระยะเวลาการทำงาน		
					9 เดือน ขึ้นไป (คิดเป็น 1 คน)	6-9 เดือน (คิดเป็น 0.5 คน)	น้อยกว่า 6 เดือน (ไม่ สามารถ นำมานับ ได้)
			มหาวิทยาลัยรามคำแหง,2557 ร.บ.(การบริหารการ ปกครอง)สถาบันรัชต์ภาคย์ , 2555				
12	นายธีรวุฒิ ยุติธรรม	อาจารย์	ร.บ.(รัฐประศาสนศาสตร์) มหาวิทยาลัยทักษิณ,2555 ศศ.บ.(การจัดการทั่วไป) ม. ราชภัฏนครศรีธรรมราช,2548	สรภ.143/56 24 พ.ย.56	√		
13	น.ส.จิรัชยา เคล้าดี	อาจารย์	ร.บ.ม. (รัฐประศาสนศาสตร์) วิทยาลัยเฉลิมกาญจนา,2554 ศศ.บ.(รัฐศาสตร์) มหาวิทยาลัยรามคำแหง ,2546	สรภ.143/56 24 พ.ย.56	√		
14	นายต่อศักดิ์ หมัดหมาน	อาจารย์	ร.บ.ม.(รัฐประศาสนศาสตร์) มหาวิทยาลัยรามคำแหง, 2556 ศศ.บ.(รัฐศาสตร์)มหาวิทยาลัย รามคำแหง,2546	สรภ.298/2557 25 พ.ย.57	√		
15	ผศ. ฮัซซัน ดารามัน	ผู้ช่วย ศาสตราจารย์	ศศ.ม. (รัฐศาสตร์) มหาวิทยาลัยรามคำแหง,2550 ศศ.บ. (กฎหมายอิสลาม) มหาวิทยาลัยสงขลานครินทร์, 2546	วรภ.026/53 28เม.ย.53	√		
16	ผศ.กุสุมาลย์ ปัจฉิมสวัสดิ์	ผู้ช่วย ศาสตราจารย์	ศศ.ม.(รัฐศาสตร์)มหาวิทยาลัย รามคำแหง,2548 ศศ.บ.(รัฐศาสตร์)มหาวิทยาลัย รามคำแหง,2528	ที่สรภ. 025/2555 24 ก.พ.55	√		

ที่	ชื่อ-นามสกุล	ตำแหน่งทางวิชาการ	คุณวุฒิ	ว/ด/ป ที่มีคำสั่งแต่งตั้ง	ระยะเวลาการทำงาน		
					9 เดือน ขึ้นไป (คิดเป็น 1 คน)	6-9 เดือน (คิดเป็น 0.5 คน)	น้อยกว่า 6 เดือน (ไม่ สามารถ นำมานับ ได้)
17	นายนิเลาะ แวนาแวน	อาจารย์	ร.ม.(การปกครอง) มหาวิทยาลัยอิสลามยะลา ,2556 ศศ.บ.(การพัฒนาชุมชน) มหาวิทยาลัยราชภัฏยะลา ,2550	สรภ.298/2557 25 พ.ย.57	√		
18	ว่าที่ร้อยตรีทวีศักดิ์ แสงเงิน	อาจารย์	-ร.ม.(รัฐประศาสนศาสตร์) สถาบันบัณฑิตพัฒนบริหาร ศาสตร์,2541 -น.บ.(นิติศาสตร์) มหาวิทยาลัยรามคำแหง ,2556	วรภ.039/2550 1 มิ.ย.2550	√		
19	นายอัครกฤษ นุ่นจันทร์	อาจารย์	-ร.ป.ม.(รัฐประศาสน ศาสตร์) สถาบันรัชต์ ภาคย์, 2551 -ศศ.บ.(บริหารรัฐกิจ) มหาวิทยาลัยรามคำแหง, 2547	ที่สรภ.091/58 6 ส.ค.58	√		
20	นายภูมินินทร์ นามวงศ์	อาจารย์	-ร.ป.ม. (รัฐประศาสนศาสตร์) สถาบันรัชต์ภาคย์, 2557 -ศษ.บ.(การวัดและ ประเมินผลการศึกษา) มหาวิทยาลัยสุโขทัยธรรมาธิรา ช,2556 -บธ.บ. (การจัดการทั่วไป) มหาวิทยาลัยสุโขทัยธรรมาธิรา	สรภ.058/2560 23 มี.ค.2560	√		

ที่	ชื่อ-นามสกุล	ตำแหน่งทางวิชาการ	คุณวุฒิ	ว/ด/ป ที่มีคำสั่งแต่งตั้ง	ระยะเวลาการทำงาน		
					9 เดือน ขึ้นไป (คิดเป็น 1 คน)	6-9 เดือน (คิดเป็น 0.5 คน)	น้อยกว่า 6 เดือน (ไม่ สามารถ นำมานับ ได้)
			ช,2552 -ป.อป.(อาชีวอนามัยและความปลอดภัย) มหาวิทยาลัยสุโขทัยธรรมมาธิรา ช,2549 -ร.บ.บ. (รัฐประศาสนศาสตร์) มหาวิทยาลัยสุโขทัยธรรมมาธิรา ช,2542 ร.บ.(การปกครอง) มหาวิทยาลัยรามคำแหง,2563				
21	นางสาวฐิตาทกานต์ อังศุवालกิจ	อาจารย์	-บธ.ม.(การจัดการทั่วไป) สถาบันรัชต์ภาคย์,2554 -บธ.บ.(การเงินการธนาคาร) มหาวิทยาลัยวงษ์ชวลิต กุล,2543	สรภ.158/2560 1 ส.ค.2560	√		
22	นายฤทธิ์ศักดิ์ ทรัพย์รวงทอง	อาจารย์	-ร.บ.ม. (รัฐประศาสนศาสตร์) มหาวิทยาลัยราชภัฏเทพ สตรี,2558 -ร.บ.บ. (รัฐประศาสนศาสตร์) มหาวิทยาลัยราชภัฏเทพ สตรี,2557	สรภ.137/2560 30 ก.ย.2560	√		
23	ดร.ณัฐมน หมวกฉิม	อาจารย์	ปร.ด. (รัฐศาสตร์) มหาวิทยาลัยมหาจุฬาลงกรณ ราชวิทยาลัย,2564 -ศศ.ม. (รัฐศาสตร์) มหาวิทยาลัยรามคำแหง,2549 -ศศ.บ. (รัฐศาสตร์)	วรภ.046/2551 2 พ.ค.51	√		

ที่	ชื่อ-นามสกุล	ตำแหน่งทางวิชาการ	คุณวุฒิ	ว/ด/ป ที่มีคำสั่งแต่งตั้ง	ระยะเวลาการทำงาน		
					9 เดือน ขึ้นไป (คิดเป็น 1 คน)	6-9 เดือน (คิดเป็น 0.5 คน)	น้อยกว่า 6 เดือน (ไม่ สามารถ นำมานับ ได้)
			มหาวิทยาลัยรามคำแหง,2544				
24	ผศ.ดวงรัตน์ ธรรมสโรช	อาจารย์	-ศศ.ม. (รัฐศาสตร์) มหาวิทยาลัยรามคำแหง ,2546 -ศศ.บ. (รัฐศาสตร์) มหาวิทยาลัยรามคำแหง ,2551 -บธ.บ. (อุตสาหกรรมบริการ) มหาวิทยาลัยรามคำแหง,2541	วรก.040/2549 1 มิ.ย.49	√		
25	นายจิรเดช ทังสุบุตร	อาจารย์	-M.A.(International Relations) -ศศ.ป.(International Program Economic)	สรภ056/2560 23 มี.ค.2560	√		
26	นายกฤตภัทร บุญญรัตน์	อาจารย์	-ร.ม.(รัฐประศาสนศาสตร์) มหาวิทยาลัยรามคำแหง,2551 -ศศ.บ.(รัฐประศาสนศาสตร์) มหาวิทยาลัยราชภัฏวไลย อลงกรณ์ , 2548	ที่วรก.084/50 16 ต.ค.50	√		
27	นายอารอพีต มาเฝ้ากะเซะ	อาจารย์	-ร.ป.ม.(รัฐประศาสนศาสตร์) มหาวิทยาลัยรามคำแหง, 2556 -ศศ.บ.(การเมืองการปกครอง) มหาวิทยาลัยรามคำแหง,2553	ที่สรภ. 298/2557 25 พ.ย.57	√		
28	ดร.บุญชिरา ภูชนะจิต	อาจารย์	-ปร.ด. (สื่อสารการเมือง) มหาวิทยาลัยเกริก,2559 -ปร.ด. (รัฐประศาสนศาสตร์) มหาวิทยาลัยมหาจุฬาลงกรณ	สรภ.023/2565 1 พ.ค.2565	√		

ที่	ชื่อ-นามสกุล	ตำแหน่งทางวิชาการ	คุณวุฒิ	ว/ด/ป ที่มีคำสั่งแต่งตั้ง	ระยะเวลาการทำงาน		
					9 เดือน ขึ้นไป (คิดเป็น 1 คน)	6-9 เดือน (คิดเป็น 0.5 คน)	น้อยกว่า 6 เดือน (ไม่ สามารถ นำมานับ ได้)
			ราชวิทยาลัย , 2564 -ร.ม.(สื่อสารการเมือง) มหาวิทยาลัยเกริก,2554 -น.บ.(นิติศาสตร์)มหาวิทยาลัย รามคำแหง,2553				
29	ดร.หทัยกาญจน์ ทวีทอง	อาจารย์	-ปร.ด.(รัฐประศาสนศาสตร์) มหาวิทยาลัยรามคำแหง ,2557 -ศศ.ม.(รัฐศาสตร์) มหาวิทยาลัยรามคำแหง,2547 -บธ.บ.(การจัดการการตลาด) มหาวิทยาลัยหอการค้าไทย ,2537	สรภ.024/2565 1 พ.ค.2565	√		
30	ดร.ศิริสุตา แสงทอง	อาจารย์	-รัฐศาสตร์ มหาวิทยาลัยมหา จุฬาลงกรณราชวิทยาลัย ,2564 -รัฐศาสตร์(การปกครอง) มหาวิทยาลัยมหามกุฏราช วิทยาลัย ,2558 -สังคมวิทยาและมนุษยวิทยา) มหาวิทยาลัยเชียงใหม่	สรภ.056/2565 1 พ.ย. 2565		√	
31	ดร.มะกือตา ทะยี่แวง สอเหาะ	อาจารย์	-Ph.D. International Law Institute of Arab Reserch and Studies, Egypt, 2553 -M.A. International Law Institute of Arab Reserch and Studies, Egypt, 2549	สรภ059/2565 1 มิ.ย.2565	√		

ที่	ชื่อ-นามสกุล	ตำแหน่งทางวิชาการ	คุณวุฒิ	ว/ด/ป ที่มีคำสั่งแต่งตั้ง	ระยะเวลาการทำงาน		
					9 เดือน ขึ้นไป (คิดเป็น 1 คน)	6-9 เดือน (คิดเป็น 0.5 คน)	น้อยกว่า 6 เดือน (ไม่ สามารถ นำมานับ ได้)
			-LL.B. Jurisprudence and Law Al-Azhar University, Egypt, 2545				
32	ดร.อามาน เจ๊ะหะมะ	อาจารย์	-Ph.D. (Arabic Language) University Islam Sultan Sharif Ali, Brunei Darussalam, 2564 -M.A. (Arabic Language and Literature), The Higher Institute of Islamic Studies, Egypt, 2557 -B.A (Islamic and Arabic Studies), -Al-Azhar University, Egypt, 2551	สรภ059/2565 1 มี.ย.2565	√		
33	นายซูลกิฟลี สะอึ	อาจารย์	-Master of Shariah (Shariah and Law) University Islam Sultan Sharif Ali, Brunei Darussalam, 2562 -LL.B.(Islamic Jurisprudence) Al-Azhar University, Egypt, 2558	สรภ059/2565 1 มี.ย.2565	√		
34	นายมุฮัมมัดเฟาซัน ดอเฮ	อาจารย์	-Master of Shariah(Shariah and Law), University Islam Sultan Sharif Ali, Brunei Darussalam, 2559	สรภ059/2565 1 มี.ย.2565	√		

ที่	ชื่อ-นามสกุล	ตำแหน่งทางวิชาการ	คุณวุฒิ	ว/ด/ป ที่มีคำสั่งแต่งตั้ง	ระยะเวลาการทำงาน		
					9 เดือน ขึ้นไป (คิดเป็น 1 คน)	6-9 เดือน (คิดเป็น 0.5 คน)	น้อยกว่า 6 เดือน (ไม่ สามารถ นำมานับ ได้)
			-LL.B.(Islamic Jurisprudence) Al-Azhar University, Egypt, 2555				
35	นายชอมะ มีสา	อาจารย์	-ค.ม.(การสอนอิสลามศึกษา) มหาวิทยาลัยราชภัฏยะลา, 2562 -LL.B.(Islamic Jurisprudence) Al-Azhar University, Egypt, 2547	สรภ059/2565 1 มี.ย.2565	√		
				รวม	34.5		

บุคลากร

ที่	ชื่อ-นามสกุล	ประเภทบุคลากร*	คุณวุฒิ	ว/ด/ป ที่มีคำสั่ง แต่งตั้ง	ระยะเวลาการทำงาน		
					9 เดือนขึ้นไป (คิดเป็น 1 คน)	6-9 เดือน (คิดเป็น 0.5 คน)	น้อยกว่า 6 เดือน (ไม่สามารถ นำมานับได้)
1	น.ส.สุภาภรณ์ ละเอียด	3	ศศ.บ.	-	✓		
				รวม	1		

4. อาจารย์ประจำคณะบริหารธุรกิจบัณฑิต

1. อาจารย์ประจำหลักสูตรบริหารธุรกิจบัณฑิต สาขาวิชาการจัดการ

ที่	ชื่อ-นามสกุล	ตำแหน่งทางวิชาการ	คุณวุฒิ	ว/ด/ป ที่มีคำสั่งแต่งตั้ง	ระยะเวลาการทำงาน		
					9 เดือนขึ้นไป(คิดเป็น 1 คน)	6-9 เดือน (คิดเป็น 0.5 คน)	น้อยกว่า 6 เดือน (ไม่สามารถนำมานับได้)
1	ดร.ธีระ เทิดพุทธธรรม	อาจารย์	บธ.ด.	วรภ. 035/2546 3 มิถุนายน 2546	✓		
2	นายเวชยันต์ วัฒนกุล	อาจารย์	พบ.ม.	สรภ.010/2559 1 กุมภาพันธ์ 2559	✓		
3	นางสาวพนิดา พนิตอำรง	อาจารย์	บธ.ม.	วรภ.081.1/2552 22 ตุลาคม 2552	✓		
4	นางสาวนภัทร พงษ์ประณีติ	อาจารย์	บธ.ม.	สรภ. 194/2555 1 กันยายน 2555	✓		
5	นางสาวพุทธชาติ แสงรอด	อาจารย์	บธ.ม.	สรภ.033/2559 23 มีนาคม 2559	✓		
รวม					5		

2. อาจารย์ประจำหลักสูตรบริหารธุรกิจบัณฑิต สาขาวิชาการจัดการ (ระบบการศึกษาทางไกลทางอินเทอร์เน็ต)

ที่	ชื่อ-นามสกุล	ตำแหน่ง ทาง วิชาการ	คุณวุฒิ	ว/ด/ป ที่มีคำสั่งแต่งตั้ง	ระยะเวลาการทำงาน		
					9 เดือน ขึ้นไป(คิด เป็น 1 คน)	6-9 เดือน (คิด เป็น 0.5 คน)	น้อยกว่า 6 เดือน (ไม่ สามารถ นำมานับ ได้)
1	นางสาวภัทรารัช แก้วพลายงาม	อาจารย์	บธ.ม.	วรภ.037/2556 11 เมษายน 2556	✓		
2	ดร.พรพนา ศรีสถานนท์	อาจารย์	ค.ด.	วรภ.11/2548 15 กุมภาพันธ์ 2548	✓		
3	นางสาวสุชาดา บุญเรือง	อาจารย์	บธ.ม	สรภ.169/2555 1 สิงหาคม 2555	✓		
4	นายอริวัฒน์ อาษากิจ	อาจารย์	บธ.ม	วรภ.142/2549 13 ตุลาคม 2549	✓		
5	ดร.ธนต์ถันนท์ สุขโชคนิธิโกคิน	อาจารย์	ปร.ด.	สรภ.012/2559 1 ส.ค. 2559	✓		
รวม					5		

3.อาจารย์ประจำหลักสูตรบัญชีบัณฑิต

ที่	ชื่อ-นามสกุล	ตำแหน่งทางวิชาการ	คุณวุฒิ	ว/ด/ป ที่มีคำสั่งแต่งตั้ง	ระยะเวลาการทำงาน		
					9 เดือน ขึ้นไป(คิด เป็น 1 คน)	6-9 เดือน (คิด เป็น 0.5 คน)	น้อยกว่า 6 เดือน (ไม่ สามารถ นำมานับ ได้)
1	ผศ. จิตรলেখา ทาสี	อาจารย์	บธ.ม.	วรภ. 020/2549 1 มีนาคม 2549	✓		
2	นางสาวริญญาณ์รัมย์ เลิศพุทธิกุล	อาจารย์	บธ.ม.	วรภ./อธ.04.ว. 4/2541 15 สิงหาคม 2541	✓		
3	นายอัครเดช ตุลยพงษ์ศรีรักษ์	อาจารย์	บธ.ม.	สรภ.146/2559 1 สิงหาคม 2559	✓		
4	นางสาวปิยะนาถ ศุภรานนท์	อาจารย์	บธ.ม.	สรภ. 210/2555 25 กันยายน 2555	✓		
5	นางสาวดวงแก้ว พรศิวนาถ	อาจารย์	บธ.ม.	สรภ.146/2559 1 สิงหาคม 2559	✓		
รวม					5		

4. อาจารย์ประจำหลักสูตรบริหารธุรกิจบัณฑิต สาขาวิชาการตลาด

ที่	ชื่อ-นามสกุล	ตำแหน่ง ทาง วิชาการ	คุณวุฒิ	ว/ด/ป ที่มีคำสั่งแต่งตั้ง	ระยะเวลาการทำงาน		
					9 เดือน ขึ้นไป(คิด เป็น 1 คน)	6-9 เดือน (คิด เป็น 0.5 คน)	น้อยกว่า 6 เดือน (ไม่ สามารถ นำมานับ ได้)
1	นางสาวชिरาภรณ์ พัดเกิด	อาจารย์	บธ.ม.	สรภ. 041/2549 1 มิถุนายน 2549	✓		
2	ดร.ทรงพล ลพนานุสรณ์	อาจารย์	บธ.ม.	สรภ. 014/2565 20 เม.ย. 2565	✓		
3	นายวิทยาพล ธนวิศาลขจร	อาจารย์	บธ.ม.	สรภ.287/2557 25 พฤษภาคม 2557	✓		
4	นายธำมรงค์ ภัทธานคร	อาจารย์	บธ.ม.	สรภ.287/2557 25 พฤษภาคม 2557	✓		
5	น.ส.พัชชาพลอย สุขหอม ปรารงค์	อาจารย์	บธ.ม.	สรภ.007/2565 1 มี.ค.2565	✓		
รวม					5		

5. อาจารย์ประจำหลักสูตรบริหารธุรกิจบัณฑิต สาขาวิชาการตลาด (ระบบการศึกษาทางไกลทางอินเทอร์เน็ต)

ที่	ชื่อ-นามสกุล	ตำแหน่งทางวิชาการ	คุณวุฒิ	ว/ด/ป ที่มีคำสั่งแต่งตั้ง	ระยะเวลาการทำงาน		
					9 เดือนขึ้นไป(คิดเป็น 1 คน)	6-9 เดือน (คิดเป็น 0.5 คน)	น้อยกว่า 6 เดือน (ไม่สามารถนำมานับได้)
1	นางสาวบุปผา พิกุลแก้ว	อาจารย์	บธ.ม.	วรภ.114/2545 15 ตุลาคม 2545	✓		
2	นางสาวปริญญา สาททอง	อาจารย์	บธ.ม.	สรภ.117/2556 2 กรกฎาคม 2556	✓		
3	นางสาวนิภาพร ไชยศรีเมือง	อาจารย์	บธ.ม.	สรภ.140/2556 1 ตุลาคม 2556	✓		
4	ดร. ภาณุพงศ์ สืบทิมรัตน์	อาจารย์	บธ.ม.	สรภ.092/2562 1 มิถุนายน 2562	✓		
5	นางสาวพรรณนิภา วิชัยพล	อาจารย์	บธ.ม.	สรภ.135/2560 30 กันยายน 2560	✓		
รวม					5		

6. อาจารย์ประจำหลักสูตรบริหารธุรกิจบัณฑิต สาขาวิชาคอมพิวเตอร์ธุรกิจ

ที่	ชื่อ-นามสกุล	ตำแหน่งทางวิชาการ	คุณวุฒิ	ว/ด/ป ที่มีคำสั่งแต่งตั้ง	ระยะเวลาการทำงาน		
					9 เดือนขึ้นไป(คิดเป็น 1 คน)	6-9 เดือน (คิดเป็น 0.5 คน)	น้อยกว่า 6 เดือน (ไม่สามารถนำมานับได้)
1	นางสาววิภา ชมพูบริสุทธิ์	อาจารย์	บธ.ม.	วรภ. 059/2547 15 พฤษภาคม 2547	✓		
2	นายชาติรี พูลสำราญ	อาจารย์	วศ.ม.	วรภ./อธ.66/2544 1 พฤศจิกายน 2544	✓		
3	นายวิทย์ วัชรโรตมประเสริฐ	อาจารย์	MS-CEM	สรภ. 127/2555 26 กันยายน 2555	✓		
4	นายศิริ คลีตอนยอ	อาจารย์	วศ.ม.	วรภ. 006/2565 1 มีนาคม 2565	✓		
5	นางสาวอัญชลี เกตุจันทร์	อาจารย์	คอ.ม.	สรภ.090/2558 6 สิงหาคม 2558	✓		
รวม					5		

7. อาจารย์ประจำหลักสูตรบริหารธุรกิจบัณฑิต สาขาวิชาการจัดการการท่องเที่ยว

ที่	ชื่อ-นามสกุล	ตำแหน่ง ทาง วิชาการ	คุณวุฒิ	ว/ด/ป ที่มีคำสั่งแต่งตั้ง	ระยะเวลาการทำงาน		
					9 เดือน ขึ้นไป(คิด เป็น 1 คน)	6-9 เดือน (คิด เป็น 0.5 คน)	น้อยกว่า 6 เดือน (ไม่ สามารถ นำมานับ ได้)
1	ดร.ปิย สุตีสุสดี	อาจารย์	ค.ด	วรภ. 094/2549 18 กรกฎาคม 2549	✓		
2	นายสุขสวัสดิ์ ชูวิเชียร	อาจารย์	ศศ.ม.	วรภ. 138/2549 5 ตุลาคม 2549	✓		
3	ดร.ธันพัทธ์สร ธรรมโชติ เมธิน	อาจารย์	Ph.D.	สรภ.084/2562 1 ส.ค.2562	✓		
4	นายธนณัฐ โขคปริดาพานิช	อาจารย์	ศศ.ม.	สรภ.011/2559 1 กุมภาพันธ์ 2559	✓		
5	นายปิ่นค์ ยกขุน	อาจารย์	ศศ.ม.	สรภ. 135/2559 1 สิงหาคม 2559	✓		
รวม					5		

8. อาจารย์ประจำหลักสูตรบริหารธุรกิจมหาบัณฑิต

ที่	ชื่อ-นามสกุล	ตำแหน่ง ทาง วิชาการ	คุณวุฒิ	ว/ด/ป ที่มีคำสั่งแต่งตั้ง	ระยะเวลาการทำงาน		
					9 เดือน ขึ้นไป(คิด เป็น 1 คน)	6-9 เดือน (คิด เป็น 0.5 คน)	น้อยกว่า 6 เดือน (ไม่ สามารถ นำมานับ ได้)
1	ดร.อนิรุทธิ์ ผ่องแผ้ว	อาจารย์	ปร.ด.	สรภ. 166/2555 1 สิงหาคม 2555	✓		
2	ดร.ชนินทร์ วิชชุลตา	อาจารย์	D.B.A.	สรภ. 157/2555 1 ธันวาคม 2556	✓		
3	ผศ.ดร.พิชัย ลัทธศักดิ์ศิริ	อาจารย์	Ph.D.	สรภ. 014/2556 1 กุมภาพันธ์ 2559	✓		
4	ดร.ตะวัน วิกรัยพัฒน์	อาจารย์	Ph.D	สรภ. 054/2565 1 มิถุนายน 2565	✓		
5	ดร.ศิริกัญญา ทำมารุ่งเรือง	อาจารย์	Ph.D	สรพ.013/2565 16 มี.ค. 2565	✓		
รวม					5		

อาจารย์ประจำคณะบริหารธุรกิจ

ที่	ชื่อ-นามสกุล	ตำแหน่ง ทาง วิชาการ	คุณวุฒิ	ว/ด/ป ที่มีคำสั่งแต่งตั้ง	ระยะเวลาการทำงาน		
					9 เดือน ขึ้นไป(คิด เป็น 1 คน)	6-9 เดือน (คิด เป็น 0.5 คน)	น้อยกว่า 6 เดือน (ไม่ สามารถ นำมานับ ได้)
1	ดร.พิชัย ทรัพย์เกิด	อาจารย์	Ph.D.	วรภ. 034/2546 3 มิถุนายน 2546	✓		
2	นายวินัย เกษมวุฒิชัย	อาจารย์	บธ.ม.	สรภ. 136/2559 1 ส.ค. 2559	✓		
3	นายปภัชณวัฒน์ วงศ์ลาภอนันท์	อาจารย์	บธ.ม.	สรภ. 136/2559 1 ส.ค. 2559	✓		
4	นางฉวีรนุช ตั้งใจ	อาจารย์	บธ.ม.	สรภ. 032/2562 26 พฤษภาคม 2562	✓		
5	นายไพรัช ภัทรศิริสิทธิ์	อาจารย์	บธ.ม.	สรภ. 021/2556 11 เมษายน 2556	✓		
6	นางสาวนงนุช หอมบุญ	อาจารย์	บธ.ม.	สรภ.010/2559 1 กุมภาพันธ์ 2559	✓		
7	นายธนกฤต แยมเพื่อน	อาจารย์	บธ.ม.	สรภ.081/2562 3 ส.ค.2562	✓		
8	นายพงศ์ปณต กิจธนะเศรษฐ์	อาจารย์	บธ.ม.	สรภ.032/2559 26 พ.ค. 59	✓		

บุคลากร

ที่	ชื่อ-นามสกุล	ประเภทบุคลากร*	คุณวุฒิ	ว/ด/ป ที่มีคำสั่งแต่งตั้ง	ระยะเวลาการทำงาน		
					9 เดือนขึ้นไป (คิดเป็น 1 คน)	6-9 เดือน (คิดเป็น 0.5 คน)	น้อยกว่า 6 เดือน (ไม่สามารถ นำมานับได้)
1.	นางสาวอรรทัย คำแก้ว	เลขานุการ คณะ	บช (บัญชี)		✓		
2.	นางสาวกิตติญาพร เฉลยไตร	เลขานุการ คณะ	ศศ.บ. (ศิลปกรรม)		✓		
รวม					2		

อาจารย์ประจำคณะศิลปศาสตร์

ที่	ชื่อ-นามสกุล	ตำแหน่งบริหาร และตำแหน่งทาง วิชาการ	คุณวุฒิ	ระยะเวลาการทำงาน		
				9 เดือน ขึ้นไป (คิด เป็น 1 คน)	9-6 เดือน (คิดเป็น 0,5)	น้อยกว่า 6 เดือน (ไม่ สามารถนำมา นับได้)
1	อ.ดร.ฐิติมา พรหมทอง	คณบดี/หัวหน้า สาขาศึกษาทั่วไป	ปร.ด.	✓		
2	อ.สมทรง ธรรมธิรา	อาจารย์	กศ.ม	✓		
3	อ.ประยงค์ มีชัย	อาจารย์	ศม.	✓		
4	อ.ลิขสิทธิ์ สุวรรณไตรย์	อาจารย์	M.A. (Language And Communication)	✓		
5	อ. สนธยา แสงส่อง	อาจารย์	รป.ด.	✓		
6	อ. อาทิตย์ อินตะแก้ว	อาจารย์	ปร.ด.	✓		
7	Chen Au Teo	อาจารย์	M.A. (Science Of Creative Intelligence)	✓		
8	Man Yin Marina Chan	อาจารย์	M.A. (Science Of Creative Intelligence)	✓		
9	อ.พรเพ็ญ กาญจนนิตย์	อาจารย์	M.B.A. (Business Administration)	✓		
10	Sin Ting NG	อาจารย์	M.B.A (Science Of Creative Intelligence)	✓		
11	Dr.Lydia Cohen	อาจารย์	PH.D Biology M.A (Maharishi Vedic Science)	✓		
12	Sayumi Horibe	อาจารย์	M.A (Maharishi	✓		

ที่	ชื่อ-นามสกุล	ตำแหน่งบริหาร และตำแหน่งทาง วิชาการ	คุณวุฒิ	ระยะเวลาการทำงาน		
				9 เดือน ขึ้นไป (คิด เป็น 1 คน)	9-6 เดือน (คิดเป็น 0,5)	น้อยกว่า 6 เดือน (ไม่ สามารถนำมา นับได้)
			Vedic Science)			
13	อ.ณฐมน น่านโพธิ์	อาจารย์	รป.ม. /บธ.ม	✓		
14	อ. ดร.ศรวุฒิ ดาวกรง แก้ว	อาจารย์	ปร.ด.	✓		
15	อ.ดร.ชุตिकाญจน์ ฉลาด สกุล	อาจารย์	ปร.ด.	✓		
16	อ.อดิศักดิ์ อธิภาคย์	อาจารย์	รป.ม.	✓		
17	อ.ภาดา วงศ์อุไร	อาจารย์	รป.ม.	✓		
18	อ.ดร. ฐณาววัฒน์ หิรัญ บุรณะ	อาจารย์	ปร.ด.	✓		
19	อ.ดร.ธันยพันธ์ จันทร์ทรง พล	อาจารย์	ปร.ด.	✓		
20	ผศ.ดร.ปัญญา อนันตธนา ชัย	ผู้ช่วยศาสตราจารย์	กจ.ด	✓		
21	อ.ดร.บรรจบ โชะมณี	อาจารย์	ปร.ด.	✓		
22	อ.ดร.กรเอก กาญจน โกคิน	อาจารย์	รป.ด	✓		
23	ผศ.ดร.ศักดิ์สิทธิ์ ชัตติยา สุวรรณ	ผู้ช่วยศาสตราจารย์	กศ.ด	✓		
24	ผศ.ดร.วิมล จันท์แก้ว	ผู้ช่วยศาสตราจารย์	ศษ.ด.	✓		
25	ผศ.ดร.สุชิน ม่วงมี	ผู้ช่วยศาสตราจารย์	ค.ด	✓		
26	อ.ดร.เฉลิมวิทย์ ฉิม ตระกูล	อาจารย์	Ph.D	✓		
27	ผศ.ดร.ชยสร สมบุญมาก		Ph.D.	✓		

ที่	ชื่อ-นามสกุล	ตำแหน่งบริหาร และตำแหน่งทาง วิชาการ	คุณวุฒิ	ระยะเวลาการทำงาน		
				9 เดือน ขึ้นไป (คิด เป็น 1 คน)	9-6 เดือน (คิดเป็น 0,5)	น้อยกว่า 6 เดือน (ไม่ สามารถนำมา นับได้)
28	รศ.ดร.สุวัฒน์ วัฒนวงศ์	รองศาสตราจารย์	ศ.ด	✓		
29	อ.ดร.ณพัฐธิกา ปิติเลิศศิริ กุล	อาจารย์	ค.ด	✓		
30	รศ.ดร.สุพจน์ แสงเงิน	รองศาสตราจารย์	ปร.ด.	✓		
31	อ.ดร.บุญจักรวาล รอด บำเรอ	อาจารย์	ค.ด.	✓		
32	อ.ดร.วิชัย จันทร์จำรูญ	อาจารย์	ปร.ด.	✓		
33	อ.ดร.สุกิจ โพธิ์ศิริกุล	อาจารย์	ปร.ด	✓		
34	อ.ดร.นงลักษณ์ เรือนทอง	อาจารย์	ปร.ด	✓		
35	อ.ดร.วิราภรณ์ ส่งแสง	อาจารย์	ปร.ด	✓		
36	อ.ดร.สัมฤทธิ์ กางเพ็ง	อาจารย์	ศษ.ด.	✓		
37	ร.ต.ต.ดร. เฉลิมวุฒิ พิทักษ์ลาภหลาย	อาจารย์	ศษ.ด.	✓		
38	อ.ดร.ปิ่นปิ่นทิพย์ นฤนาท บุญทรัพย์	อาจารย์	ปร.ด	✓		
39	อ.ดร.โนริณี เบ็ญจวงศ์	อาจารย์	Ph.D.	✓		
40	ร.ต.อ.ดร. นิรุทธิ์ นันท มาศวังนรา	อาจารย์	ปร.ด.	✓		
41	อ.ดร.จร ประสงค์สุข	อาจารย์	ปร.ด.			✓

อาจารย์ประจำคณะศิลปศาสตร์

ที่	ชื่อ-นามสกุล	ตำแหน่งทางวิชาการ	คุณวุฒิ	ว/ด/ป ที่มีคำสั่ง แต่งตั้ง	ระยะเวลาการทำงาน		
					9 เดือนขึ้นไป (คิดเป็น 1 คน)	6-9 เดือน (คิดเป็น 0,5)	น้อยกว่า 6 เดือน (ไม่ สามารถ นำมานับได้)
1	ผศ.วราภรณ์ เจริญรัชต์ภาคย์	ผู้ช่วยศาสตราจารย์	-ศศ.ม.(บริหาร การศึกษา)	ที่สรภ. 017/2561 1 มี.ค.61	✓		
รวม					1		

บุคลากร

ที่	ชื่อ-นามสกุล	ประเภทบุคลากร*	คุณวุฒิ	ว/ด/ป ที่มีคำสั่ง แต่งตั้ง	ระยะเวลาการทำงาน		
					9 เดือนขึ้นไป (คิดเป็น 1 คน)	6-9 เดือน (คิดเป็น 0.5 คน)	น้อยกว่า 6 เดือน (ไม่สามารถ นำมานับได้)
1	น.ส.สุจิตรา ยนต์อินทร์	เลขานุการ	ปริญญาตรี		✓		
รวม					1	-	-

รวมอาจารย์ประจำและบุคลากร สถาบันรัชต์ภาคย์มีทั้งหมด 136.5 คน

ข้อมูลผู้บริหารสถาบันอุดมศึกษา

ลำดับที่	ชื่อ - สกุล	ตำแหน่ง	วาระการดำรงตำแหน่ง (ถ้ามี)	หมายเลขโทรศัพท์/ โทรศัพท์เคลื่อนที่/E-mail	ชื่อเลขานุการ หมายเลขโทรศัพท์/E- mail
1.	ผศ.ดร.ราชวิกรม อาทิตย เจริญรัชต์ภาคย์	อธิการบดี	28 ปี	02-319-8201-3#213	02-319-8201-3#213
2.	ผศ.วรารภรณ์ เจริญรัชต์ภาคย์	รองอธิการบดี ฝ่ายบริหาร	10 ปี	02-319-8201-3#211	02-319-8201-3#211
3.	รศ.ดร.สุวัฒน์ วัฒนวงศ์	รองอธิการบดี ฝ่ายวิชาการ	9 ปี	02-319-8201-3#219	02-319-8201-3#210
4.	อ.ดร.ธัญญาวัฒน์ หิรัญบุรณะ	รองอธิการบดี สำนัก	4 ปี	02-319-8201-3#214	02-319-8201-3#214
5.	อ.ดร.ฐิติมา พรหมทอง	คณบดี คณะศิลปศาสตร์	6 ปี	081-361-5010	02-3198201-3#311
6.	อาจารย์สุนทร วงศ์เสน	คณบดี คณะวิศวกรรมศาสตร์	6 ปี	084-082-7278	02-3198201-3#316
7.	อ.ดร.พิชัย ทรัพย์เกิด	คณบดี คณะบริหารธุรกิจ	6 ปี	089-516-6102	02-319-8201-3#310
8.	อ.ดร.จุฑาทิพย์ สุจริตกุล	คณบดี คณะรัฐศาสตร์และรัฐประศาสน ศาสตร์	5 ปี	089-111-4251	02-319-8201-3#213

รายชื่อบุคลากรที่ปฏิบัติงานปัจจุบันของสถาบันรัชต์ภาคย์ ปีการศึกษา 2565

1. สำนักวิชาการ

ชื่อ - ชื่อสกุล	สัญชาติ	เพศ	ตำแหน่ง	สังกัด/ฝ่าย	วุฒิการศึกษา	สถาบันที่สำเร็จการศึกษา
1.รศ.ดร.สุวัฒน์ วัฒนวงศ์ 3-1006-02353-05-3	ไทย	ชาย	รองอธิการบดีฝ่ายวิชาการ	สำนักวิชาการ	-ศศ.ด.-อาชีวศึกษา -กศ.ม.-จิตวิทยาสังคม -กศ.บ.คณิตศาสตร์-ภาษาอังกฤษ	-มหาวิทยาลัยเกษตรศาสตร์, 2546 -มหาวิทยาลัยศรีนครินทรวิโรฒ ประสานมิตร,2518 -วิทยาลัยวิชาการศึกษา ประสานมิตร,2513
2.นางสาวจุฑารัตน์ สุขจำรัส	ไทย	หญิง	เจ้าหน้าที่วิชาการ	สำนักวิชาการ	-บธ.บ.(การท่องเที่ยว)	-สถาบันรัชต์ภาคย์,2559
3.นางสาวสุรินทร์ มรรคา 2-3301-01072-20-5	ไทย	หญิง	เจ้าหน้าที่ฝ่ายวิชาการ	สำนักวิชาการ	-บธ.บ. (คอมพิวเตอร์ธุรกิจ)	-วิทยาลัยรัชต์ภาคย์,2550
4.นางสาวพรรณนิภา วิชัยพล 1-8003-00050-86-1	ไทย	หญิง	เจ้าหน้าที่ฝ่ายวิชาการ	สำนักวิชาการ	-บธ.บ.(การบริหารทรัพยากรมนุษย์)	-มหาวิทยาลัยธุรกิจบัณฑิต,2555
5.นางสาวดวงรัตน์ ธรรมสโรช	ไทย	หญิง	หัวหน้าฝ่ายทะเบียน	ฝ่ายทะเบียนและ วัดผล	-ศศ.ม.(รัฐศาสตร์)	-มหาวิทยาลัยรามคำแหง,
6.นายภูมิมินทร์ นามวงศ์ 3-3304-00419-39-6	ไทย	ชาย	เจ้าหน้าที่ทะเบียน	ฝ่ายทะเบียนและ วัดผล	-ร.บ.บ. (การบริหารงานบุคคล) -บธ.บ. (การจัดการทั่วไป) -ส.บ.(อาชีวอนามัยและความปลอดภัย) -ป.อป.อาชีวอนามัยและความปลอดภัย Cert.	-มหาวิทยาลัยสุโขทัยธรรมมาธิราช -มหาวิทยาลัยสุโขทัยธรรมมาธิราช -มหาวิทยาลัยสุโขทัยธรรมมาธิราช -มหาวิทยาลัยสุโขทัยธรรมมาธิราช
7.นางสาว พรจิรา อนันตภูมิ 1-11007-02710-77-3	ไทย	หญิง	เจ้าหน้าที่ฝ่ายทะเบียน	ฝ่ายทะเบียน	ร.บ.บ.(รัฐประศาสนศาสตร์)	-สถาบันรัชต์ภาคย์

8.นางสาวฐิตาทกานต์ ธนายศบุญญฤทธิ 3 -3612- 00216- 30 -1	ไทย	หญิง	เจ้าหน้าที่ห้องสมุด	ห้องสมุด	-บธ.ม. (การจัดการ) - บธ.บ (การเงิน)	-สถาบันรัชต์ภาคย์ -มหาวิทยาลัยวงษ์ชวลิตกุล
--	-----	------	---------------------	----------	--	---

รายชื่อบุคลากรที่ปฏิบัติงานปัจจุบันของสถาบันรัชต์ภาคย์ ปีการศึกษา 2565

สำนักบริหารกิจการนักศึกษา

ชื่อ - ชื่อสกุล	สัญชาติ	เพศ	ตำแหน่ง	สังกัด/ฝ่าย	วุฒิการศึกษา	สถาบันที่สำเร็จการศึกษา
1.ดร.ฐณาววัฒน์ หิรัญบุรณะ	ไทย	ชาย	รองอธิการบดีฝ่ายกิจการนักศึกษา	สำนักบริหารกิจการ นักศึกษา	-ปร.ด. (สื่อสารการเมือง) -ศศ.ม.(การบริหารนโยบาย สาธารณะ) -ศศ.ม.(การสื่อสารมวลชน) -ศศ.บ.(การบริหารทั่วไป)	-มหาวิทยาลัยเกริก,2561 -มหาวิทยาลัยเกริก,2547 -มหาวิทยาลัยธรรมศาสตร์ ,2552 -มหาวิทยาลัยเกริก,2545
2.อาจารย์สมทรง ธรรมอิรา	ไทย	หญิง	ผู้ช่วย รองอธิการบดีฝ่ายกิจการนักศึกษา	สำนักบริหารกิจการ นักศึกษา	-กศ.ม.(การศึกษาผู้ใหญ่) -กศ.บ.(การศึกษาผู้ใหญ่)	-มหาวิทยาลัยศรีนครินทรวิ โรฒ ประสานมิตร ,2541 -มหาวิทยาลัยศรีนครินทรวิ โรฒ ประสานมิตร ,2527
3.อาจารย์ธีรพงษ์ มณีโชติ 3-7001-0032-2 95-4	ไทย	ชาย	-ผอ.สำนักบริหารกิจการนักศึกษา - หัวหน้าฝ่ายกีฬา	-สำนักบริหารกิจการ นักศึกษา	-วศ.ม. (เทคโนโลยีพลังงาน เครื่องกล) -วศ.บ. (เครื่องกล)	- สถาบันเทคโนโลยีพระจอม เกล้าธนบุรี -สถาบันเทคโนโลยีปทุมวัน
4.นางสาวฉมาศ วุทธิสิทธิ์ 3- 3499-00063-44-1	ไทย	หญิง	-พยาบาล	สำนักบริหารกิจการ นักศึกษา	-พย. บ. (พยาบาลศาสตร์)	-มหาวิทยาลัยขอนแก่น
5.นายพงษ์เดช แซ่เฮ้อ 2-306-00022-63-4	ไทย	ชาย	-เจ้าหน้าที่ฝ่ายกองทุน -เจ้าหน้าที่งานวิชาการทหาร -เจ้าหน้าที่ฝ่ายวินัยและปกครอง	สำนักบริหารกิจการ นักศึกษา	-บธ.บ (การบัญชี)	-วิทยาลัยรัชต์ภาคย์

6.นายอดิศักดิ์ ภาคิ 1-3104-00161-74-1	ไทย	ชาย	เจ้าหน้าที่ศูนย์ศิลปวัฒนธรรม	สำนักบริหารกิจการ นักศึกษา	-บธ.บ.(การตลาด)	-สถาบันรัชต์ภาคย์
7. นางสาวสร้อยฟ้า ครองชีพ 1-600-400157-41-4	ไทย	หญิง	เจ้าหน้าที่ฝ่ายประชาสัมพันธ์	สำนักบริหารกิจการ นักศึกษา	-รปศ. (รัฐประศาสนศาสตร์)	-สถาบันรัชต์ภาคย์
8. นางสาวนันทนันท ศิริวรรณ	ไทย	หญิง	เลขานุการ	สำนักบริหารกิจการ นักศึกษา	-ร.บ.(รัฐศาสตร์)	-มหาวิทยาลัยรามคำแหง

รายชื่อบุคลากรที่ปฏิบัติงานปัจจุบันของสถาบันรัชต์ภาคย์ ปีการศึกษา 2565
ฝ่ายบริหารสำนักอธิการบดี

ชื่อ - ชื่อสกุล	สัญชาติ	เพศ	ตำแหน่ง	สังกัด/ฝ่าย	วุฒิการศึกษา	สถาบันที่สำเร็จการศึกษา
1.ผศ.วราภรณ์ เจริญรัชต์ภาคย์ 3-1009- 03987-86-8	ไทย	หญิง	รองอธิการบดีฝ่ายบริหาร	สำนักอธิการบดี	- ศษ.ม. - บธ.บ.	-การจัดการระบบคุณภาพการศึกษา -การเงิน
2.ดร.จุฑาทิพย์ สุจริตกุล 3-8399-00109-93-4	ไทย	หญิง	ฝ่ายประกันคุณภาพการศึกษา	สำนักอธิการบดี	-Ph.D. (Human Sciences) - M.A (Local Studies) - MPA.(Local Government) -ศศ.บ. (การจัดการทั่วไป)	-Hokkaido University , Japan,2551 -Ibaraki University , Japan,2547 - สถาบันบัณฑิตพัฒนบริหารศาสตร์ ,2545 -สถาบันราชภัฏภูเก็ต,2540
3.ดร.ณัฐมน หมวกฉิม 3-6008-00245-17-1	ไทย	หญิง	หัวหน้าฝ่ายทรัพยากรมนุษย์	ฝ่ายทรัพยากรมนุษย์	-ปร.ด.(รัฐศาสตร์) -ศศ.ม.(รัฐศาสตร์) -ศศ.บ.(รัฐศาสตร์)	-มจพ ,2564 -มหาวิทยาลัยรามคำแหง,2549 -มหาวิทยาลัยรามคำแหง ,2544
4.นางสาวทิพย์รัตน์ หน่อแก้ว 1-8299-00177-95-0	ไทย	หญิง	เจ้าหน้าที่ฝ่ายทรัพยากรมนุษย์	เลขานุการสำนักอธิการบดี	-ร.บ. (รัฐศาสตร์)	-มหาวิทยาลัยรามคำแหง,2565

รายชื่อบุคลากรที่ปฏิบัติงานปัจจุบันของสถาบันรัชต์ภาคย์ ปีการศึกษา 2565
ฝ่ายบัญชี และฝ่ายการเงิน

ชื่อ - ชื่อสกุล	สัญชาติ	เพศ	ตำแหน่ง	สังกัด/ฝ่าย	วุฒิการศึกษา	สถาบันที่สำเร็จการศึกษา
1. นางฉันทนันท์ โภคาพัฒนเสถียร 3-3309- 00690 -82- 0	ไทย	หญิง	เจ้าหน้าที่การเงิน	ฝ่ายการเงิน	-บธ.บ. การบัญชี	-วิทยาลัยรัชต์ภาคย์
2.ดร.ณพัทธิกา ปิติเลิศศิริกุล 3-8006-00212-65-1	ไทย	หญิง	เจ้าหน้าที่การเงิน	ฝ่ายการเงิน	-ค.ด. (การบริหารการศึกษา) -บธ.ม. (การบัญชี) -ศษ.ม.(การบริหารการศึกษา) -บช.บ.(การบัญชี)	-มหาวิทยาลัยราชภัฏเชียงใหม่,2562 -มหาวิทยาลัยรามคำแหง,2557 -สถาบันรัชต์ภาคย์,2556 -มหาวิทยาลัยศรีปทุม,2547
3.นางสาวรัสรินทร์ ฐิติวัชรฐากุล 3 -1009- 01198 -9- 12	ไทย	หญิง	เจ้าหน้าที่การเงิน	ฝ่ายการเงิน	-บธ.บ. การบัญชี	-มหาวิทยาลัยศรีนครินทรวิโรฒ
4.นายจามร แซ่เฮื้อ 5-5505-00289-41-3	ไทย	ชาย	เจ้าหน้าที่การเงิน	ฝ่ายการเงิน	-บธ.บ. การบัญชี	-วิทยาลัยรัชต์ภาคย์

รายชื่อบุคลากรที่ปฏิบัติงานปัจจุบันของสถาบันรัชต์ภาคย์ ปีการศึกษา 2565

ฝ่ายตรวจสอบภายใน

ชื่อ - ชื่อสกุล	สัญชาติ	เพศ	ตำแหน่ง	สังกัด/ฝ่าย	วุฒิการศึกษา	สถาบันที่สำเร็จการศึกษา
1.น.ส.บุปผา พิกุลแก้ว 3-2501-00519-40-0	ไทย	หญิง	หัวหน้าฝ่ายตรวจสอบภายใน	สำนักอธิการบดี	-กศ.ม.	-มหาวิทยาลัยศรีนครินทรวิโรฒ

ศูนย์คอมพิวเตอร์

ชื่อ - ชื่อสกุล	สัญชาติ	เพศ	ตำแหน่ง	สังกัด/ฝ่าย	วุฒิการศึกษา	สถาบันที่สำเร็จการศึกษา
1.นายชาติรี พูลสำราญ 3-7207-00408-92-2	ไทย	ชาย	หัวหน้าศูนย์คอมพิวเตอร์	ฝ่ายคอมพิวเตอร์	-วศ.ม.วิศวกรรมซอฟต์แวร์ -ค.บ.คอมพิวเตอร์ศึกษา	- มหาวิทยาลัยศรีปทุม - สถาบันราชภัฏหมู่บ้านจอมบึง
2.นายอิวัฒน์ อาซากิจ 3-3101-00234-20-0	ไทย	ชาย	เจ้าหน้าที่ ฝ่ายคอมพิวเตอร์	ฝ่ายคอมพิวเตอร์	-บธ.ม.(การจัดการทั่วไป) -บธ.บ.(คอมพิวเตอร์ธุรกิจ)	- วิทยาลัยรัชต์ภาคย์ - วิทยาลัยรัชต์ภาคย์

ศูนย์นวัตกรรมและเทคโนโลยีการศึกษา

ชื่อ - ชื่อสกุล	สัญชาติ	เพศ	ตำแหน่ง	สังกัด/ฝ่าย	วุฒิการศึกษา	สถาบันที่สำเร็จการศึกษา
1.นายเขวาลิต สูดาจันท์ 1-1014-99113-27-4	ไทย	ชาย	เจ้าหน้าที่ ฝ่ายนวัตกรรม	ฝ่ายนวัตกรรม	-วท.บ (เทคโนโลยีสารสนเทศ)	-มหาวิทยาลัยราชภัฏพระนคร
2. นายระพีพัฒน์ บุญจำกัด 1 6405 00076 16 5	ไทย	ชาย	เจ้าหน้าที่ ฝ่ายนวัตกรรม	ฝ่ายนวัตกรรม	บธ.บ. (คอมพิวเตอร์ธุรกิจ)	-สถาบันรัชต์ภาคย์

เลขานุการคณะ
สถาบันรัชต์ภาคย์ ปีการศึกษา 2565

ชื่อ - ชื่อสกุล	สัญชาติ	เพศ	ตำแหน่ง	สังกัด/ฝ่าย	วุฒิการศึกษา	สถาบันที่สำเร็จการศึกษา
1.นางสาวอรทัย แก้วคำ 3-3309-00690-93-5	ไทย	หญิง	เลขานุการคณะบริหารธุรกิจ	คณะบริหารธุรกิจ	บธ.บ (สาขาวิชาบัญชี)	-สถาบันรัชต์ภาคย์
2.นางสาวกิตติญาพร เฉลยไตร 1-3399-00284-35-1	ไทย	หญิง	เจ้าหน้าที่ฝ่ายประชาสัมพันธ์	สำนักบริหารกิจการ นักศึกษา	-รป.บ. (รัฐประศาสนศาสตร์)	-สถาบันรัชต์ภาคย์
3.นางสาวสุภาภรณ์ ละเอียด 5-3105-00005-51-4	ไทย	หญิง	เลขานุการคณะรัฐศาสตร์และรัฐ ประศาสนศาสตร์	คณะรัฐศาสตร์และรัฐประศาสน ศาสตร์	-ศศ.บ (รัฐศาสตร์)	-มหาวิทยาลัยรามคำแหง
4.นางสาวทิพวรรณ เสนเชื้อ 1-6107-00057-25-3	ไทย	หญิง	-เลขานุการคณะวิศวกรรมศาสตร์ -ดูแลหอพักนักศึกษาหญิง ชั้น 6	สำนักบริหารกิจการ นักศึกษา	-รป.ศ. (รัฐประศาสนศาสตร์)	-สถาบันรัชต์ภาคย์
5.นางสาวสุจิตรา ยนต์อินทร์ 1-2102-00001-86-4	ไทย	หญิง	เลขานุการคณะศิลปศาสตร์	คณะศิลปศาสตร์	-บธ.บ.(การจัดการ)	-มหาวิทยาลัยบูรพา
6.นางสาวอภิชา ศรีงาม 3-1413-00186-81-3	ไทย	หญิง	เลขานุการคณะบัณฑิตวิทยาลัย	บัณฑิตวิทยาลัย	-ศศ.บ.(ผู้ประกอบการ สังคม)	-สถาบันรัชต์ภาคย์

ผู้ให้ข้อมูล ดร.ณัฐมน หมวกฉิม ตำแหน่ง หัวหน้าฝ่ายทรัพยากรมนุษย์
วันที่ให้ข้อมูล 31 พฤษภาคม 2566 เบอร์โทรติดต่อประสานงาน 02-319-8201-3 ต่อ 213

แผนพัฒนาอาจารย์

การพัฒนาบุคลากรเพื่อเพิ่มศักยภาพและคุณภาพการปฏิบัติงานนั้น ควรประกอบด้วยองค์ประกอบ 3 ประการ ได้แก่

1. ความรู้ (Knowledge) คือ ความสามารถอธิบายเรื่องใดเรื่องหนึ่งอย่างถูกต้อง ชัดเจน
2. ทักษะ (Skill) คือ ความสามารถในการปฏิบัติในเรื่องใดเรื่องหนึ่งให้เกิดผลลัพธ์อันพึงประสงค์
3. อุปนิสัยในการทำงาน (Attribute) คือ รูปแบบการแสดงออกหรือพฤติกรรมของบุคคลที่สอดคล้องกับงานที่ปฏิบัติอยู่ ซึ่งการแสดงออกอันพึงประสงค์ได้นั้น ขึ้นอยู่กับปัจจัย 3 ประการคือ ค่านิยม แนวโน้มการแสดงออก และแรงจูงใจ

สถาบันกำหนดสมรรถนะหลัก (Core Competencies) ของบุคลากรแต่ละกลุ่ม ไว้ดังนี้

4.1 สมรรถนะหลักที่ต้องการสำหรับบุคลากรสายสนับสนุน

- ความรู้ความสามารถในงาน
- ความสามารถในการใช้คอมพิวเตอร์เพื่อการบริหารจัดการสารสนเทศได้
- การใช้ภาษาต่างประเทศในการสื่อสารได้อย่างมีประสิทธิภาพ
- ความสามารถในการวางแผนและการวิเคราะห์งานที่ได้รับมอบหมาย
- การมีจรรยาบรรณวิชาชีพ
- การเห็นแก่ประโยชน์ส่วนรวมมากกว่าส่วนตน

4.2 สมรรถนะหลักที่ต้องการสำหรับบุคลากรสายวิชาการ

- ความรู้ความสามารถในวิชาที่สอน
- การใช้สารสนเทศเพื่อการสอนอย่างมีประสิทธิภาพ
- ความสามารถในการสอนแบบเน้นผู้เรียนเป็นศูนย์กลาง
- ทักษะในการเขียนตำรา เอกสารคำสอนและการทำวิจัย
- การใช้ภาษาต่างประเทศในการสื่อสารได้อย่างมีประสิทธิภาพ
- การประยุกต์ใช้ตัวเลข
- ทักษะการแก้ปัญหา
- การพัฒนาตนเองอย่างต่อเนื่อง
- การทำงานกับคนที่หลากหลาย/การมีปฏิสัมพันธ์ที่ดีกับบุคคลอื่น
- การมีจรรยาบรรณวิชาชีพ

4.3 สมรรถนะที่ต้องการสำหรับผู้บริหาร

- ความสามารถในการวิเคราะห์สภาพแวดล้อมและกำหนดแนวทางในการดำเนินงานอย่างเหมาะสม
- ภาวะผู้นำและความสามารถในการจูงใจผู้ใต้บังคับบัญชาให้ปฏิบัติงานอย่างมีประสิทธิภาพ
- ความสามารถในการสร้างความสัมพันธ์ทั้งภายในและภายนอกหน่วยงาน
- ความสามารถในการตัดสินใจ บนพื้นฐานของข้อมูลที่ถูกต้อง
- การมีจรรยาบรรณวิชาชีพ
-

2.การพัฒนาศักยภาพ สมรรถนะ และความก้าวหน้าในสายอาชีพของบุคลากร

ตามแผนปฏิบัติงานระยะ 5 ปี (พ.ศ.2565- 2569) ของสถาบันรัชต์ภาคย์ ที่ได้กำหนดประเด็นยุทธศาสตร์เกี่ยวกับการยกระดับคุณภาพและมาตรฐานการศึกษา โดยระบุเป้าประสงค์เชิงยุทธศาสตร์ว่า ต้องการให้อาจารย์และบุคลากรทางการศึกษาในระดับอุดมศึกษามีคุณภาพ มีคุณวุฒิทางการศึกษาเพิ่มขึ้น มีตำแหน่งทางวิชาการสูงขึ้น และบุคลากรร้อยละ 80 ได้รับการพัฒนาโดยการฝึกอบรม สัมมนาคุณงาน อย่างน้อย 2 ครั้ง/คน/ปี ซึ่งการพัฒนาทุกรูปแบบนี้ควรครอบคลุมถึงเรื่องของทักษะและสมรรถนะในการปฏิบัติงานตามภารกิจต่างๆของมหาวิทยาลัย โดยมีการกำหนดเป้าประสงค์ ตัวชี้วัดและค่าเป้าหมาย และมาตรการพัฒนาศักยภาพ สมรรถนะและความก้าวหน้าในสายอาชีพของบุคลากรไว้ดังนี้

ยุทธศาสตร์ : การพัฒนาศักยภาพ สมรรถนะ และความก้าวหน้าในสายอาชีพของบุคลากร

เป้าประสงค์

1. บุคลากรมีแผนการพัฒนาตนเอง
2. เพิ่มสัดส่วนคุณวุฒิอาจารย์ประจำให้สูงขึ้น
3. สัดส่วนตำแหน่งทางวิชาการของอาจารย์ประจำตรงตามเกณฑ์มาตรฐานคุณภาพการศึกษา
4. บุคลากรมีความรู้ ความสามารถและสมรรถนะในการทำงานเพิ่มขึ้น

ตัวชี้วัดและค่าเป้าหมาย

1. มีการจัดปฐมนิเทศให้กับบุคลากรใหม่ อย่างน้อยปีละ 1 ครั้ง
2. การจัดสรรงบประมาณ เพื่อสนับสนุนการศึกษาต่อแก่บุคลากรทั้ง สายวิชาการและสายสนับสนุน
3. กำหนดการจัดอบรมเทคนิคและหลักเกณฑ์ในการขอตำแหน่งทางวิชาการ อย่างน้อยปีละ 1 ครั้ง รวมถึงส่งเสริมให้ได้ตำแหน่งทางวิชาการอย่างน้อยปีละ 2 คน
4. กำหนดการอบรม สัมมนา เพื่อพัฒนาทักษะวิชาชีพ และสมรรถนะที่จำเป็นต่อการปฏิบัติงานของบุคลากรอย่างน้อย คนละ 1 ครั้ง / ปี
5. มีการฝึกอบรมเตรียมผู้บริหารรุ่นใหม่อย่างน้อย ปีละ 1 ครั้ง

6. มีการนำระบบ เทคโนโลยีมาใช้สนับสนุนการปฏิบัติงานทั้งด้านการให้บริการ การจัดการเรียนการสอน และการบริหารจัดการมาใช้

มาตรการ

1. วางแนวทางปฏิบัติในการเริ่มต้นงานของบุคลากร เพื่อสร้างความพร้อมในการเป็นสมาชิกใหม่ขององค์กรและสามารถวางแผนพัฒนาการปฏิบัติงานได้ด้วยตนเองในลำดับต่อไป
2. กำหนดให้บุคลากรจัดทำแผนพัฒนาตนเอง (Individual Development Plan) และให้มีระบบติดตามการดำเนินการตามแผนเพื่อการพัฒนาตนเองอย่างต่อเนื่อง
3. ส่งเสริมให้บุคลากรพัฒนาคุณวุฒิและตำแหน่งทางวิชาการ โดยมีการกำหนดแผนการพัฒนาและเป้าหมายที่ชัดเจน
4. กำหนดสมรรถนะที่พึงประสงค์ของบุคลากรในแต่ละตำแหน่งงานเพื่อให้สามารถปฏิบัติงานได้อย่างมีประสิทธิภาพ
5. ส่งเสริมและสนับสนุนให้บุคลากรเข้ารับการฝึกอบรมสัมมนาเพื่อพัฒนาทักษะและสมรรถนะที่จำเป็นสำหรับการปฏิบัติงาน
6. พัฒนาภาวะผู้นำและความสามารถในการบริหารจัดการในระดับสูงทั้งในด้านการบริหารงานทั่วไป และการบริหารงานวิชาการ

โดยมีแผนปฏิบัติการ (Action Plan) แผนพัฒนาบุคลากรด้านการศึกษาต่อ แผนพัฒนาตำแหน่งทางวิชาการของบุคลากรสายวิชาการ และแผนการฝึกอบรม/สัมมนา/ศึกษาดูงานเพื่อพัฒนาคุณภาพ และสมรรถนะของบุคลากร ดังนี้

2.1 โครงการ / กิจกรรมการพัฒนาศักยภาพ สมรรถนะ และความก้าวหน้าในสายอาชีพของบุคลากร

โครงการ/กิจกรรม	ระยะเวลาดำเนินการ					ผู้รับผิดชอบ
	2565	2566	2567	2568	2569	
1. การปฐมนิเทศบุคลากรใหม่	←				→	สำนักอธิการบดี
2. การจัดสรรงบประมาณ และแสวงหาทุนเพื่อสนับสนุนการศึกษาต่อแก่บุคลากรทั้ง สายวิชาการ และสายสนับสนุน	←				→	สำนักอธิการบดี
6. การจัดอบรมเทคนิคและหลักเกณฑ์ในการขอตำแหน่งทางวิชาการ	←				→	สำนักวิชาการ
4. การอบรม สัมมนา เพื่อพัฒนาทักษะวิชาชีพ และสมรรถนะที่จำเป็นต่อการปฏิบัติงาน	←				→	ทุกหน่วยงาน
5. โครงการเตรียมผู้บริหารรุ่นใหม่	←				→	หัวหน้าหน่วยงาน
6. การนำระบบเทคโนโลยีมาใช้สนับสนุนการ						ทุกหน่วยงาน

ปฏิบัติงานทั้งด้านการให้บริการ การจัด การเรียน การสอน และ การบริหารจัดการ						
---	--	--	--	--	--	--

การพัฒนา สวัสดิการ คุณภาพและความมั่นคงในชีวิตของบุคลากร

การบริหารจัดการด้านงานบุคลากรมีวัตถุประสงค์หลักเพื่อสรรหา พัฒนา และธำรงรักษาบุคลากร ที่มีคุณภาพให้คงอยู่กับองค์กรตลอดไป จึงจำเป็นต้องอาศัยมาตรการในการจูงใจ เพื่อรักษาไว้ซึ่งบุคลากรที่มีความรู้ความสามารถโดยผ่านกระบวนการพัฒนาสวัสดิการที่สามารถแข่งขันกับองค์กรภายนอกได้ นอกจากนี้ยังต้องมีระบบการประเมินผลการปฏิบัติงานจากผลสำเร็จของงานอย่างโปร่งใส และเป็นระบบเพื่อสร้างขวัญและกำลังใจ ตลอดจนการสร้างบรรยากาศในการทำงานที่ช่วยส่งเสริมสนับสนุนให้บุคลากรที่มีความรู้ความสามารถ ได้รับการยกย่อง ให้เกียรติ เป็นที่ยอมรับในคุณค่าและความสามารถ ทั้งในด้านการมีส่วนร่วม ความก้าวหน้า และความมั่นคงในการทำงาน ซึ่งจะช่วยเพิ่มคุณภาพชีวิตที่ดีให้แก่บุคลากรได้อย่างเป็นรูปธรรม โดยสถาบันฯได้กำหนดเป้าประสงค์ ตัวชี้วัดและค่าเป้าหมาย และมาตรการการพัฒนา สวัสดิการ คุณภาพและความมั่นคงในชีวิตของบุคลากรไว้ดังนี้

ยุทธศาสตร์ : การพัฒนา สวัสดิการ คุณภาพและความมั่นคงในชีวิตของบุคลากร

เป้าประสงค์

1. มีสวัสดิการของบุคลากรที่เหมาะสม
2. มีระบบการประเมินผลการปฏิบัติงานที่โปร่งใสและเป็นธรรม
3. บุคลากรมีคุณภาพชีวิตที่ดี

ตัวชี้วัดและค่าเป้าหมาย ได้กำหนดจัดกิจกรรมนันทนาการเพื่อสร้างความรักสามัคคีของบุคลากรอย่างน้อยปีละ 1 ครั้ง

มาตรการ

1. ทบทวนและพัฒนา สวัสดิการ และสิทธิประโยชน์แก่บุคลากรทุกประเภทให้สามารถแข่งขันได้ในตลาดแรงงาน โดยเฉพาะในสาขาที่เป็นภารกิจหลักและสอดคล้องกับยุทธศาสตร์ของสถาบัน
2. พัฒนาระบบความก้าวหน้าในวิชาชีพของบุคลากร เพื่อเทียบเคียงกับสถาบันอื่นในระดับเดียวกัน
3. กำหนดนโยบาย แผนงาน และแนวทางการจัดสวัสดิการและสิ่งอำนวยความสะดวกต่างๆ ที่เหมาะสมเพิ่มเติมในส่วนที่ไม่ใช่สวัสดิการภาคบังคับตามกฎหมาย โดยพิจารณาให้สอดคล้องกับความต้องการของบุคลากรและสถานภาพของสถาบัน
4. สร้างระบบการประเมินผลการปฏิบัติงานจากผลสำเร็จของงานอย่างโปร่งใส เป็นธรรม

5. จัดให้มีการประเมินผลการปฏิบัติงานในทุกด้านตามระบบการประเมินที่กำหนดไว้ พร้อมทั้งมีการนำผลการประเมินไปใช้จริงเพื่อการพัฒนาบุคลากร การให้ผลตอบแทนที่ยุติธรรมและการสร้างความเจริญก้าวหน้าในตำแหน่งหน้าที่งานของบุคลากรแต่ละคน

การนำแผนพัฒนาบุคลากรสถาบันรัชต์ภาคย์สู่การปฏิบัติ

การนำแผนพัฒนาบุคลากรไปดำเนินการให้บรรลุเป้าหมายที่กำหนดถือเป็นขั้นตอนสำคัญ ซึ่งต้องเกิดจากความร่วมมือจากทุกหน่วยงานและบุคลากรทุกคนในสถาบัน ดังนั้น เพื่อให้แผนพัฒนาบุคลากรมีความสอดคล้องกันในระดับนโยบายจนถึงระดับปฏิบัติการ ตลอดจนมีแนวทางการดำเนินงานที่สนับสนุนซึ่งกันและกัน ควรดำเนินการดังนี้

1.การบริหาร

1.1 ระดับนโยบาย มีการแต่งตั้งคณะกรรมการส่งเสริมและพัฒนาบุคลากรของสถาบัน เพื่อทำหน้าที่กำกับดูแลนโยบายที่เกี่ยวข้องกับส่งเสริมและพัฒนาบุคลากรของสถาบัน พิจารณากำหนดนโยบายเสนอความเห็นก่อนนำเสนอคณะกรรมการบริหารสถาบัน เพื่อให้เกิดผลในทางปฏิบัติ

1.2 ระดับขับเคลื่อนแผน มีคณะ/หน่วยงาน ทำหน้าที่ในการนำนโยบายที่เกี่ยวข้องกับการส่งเสริมและพัฒนาบุคลากร รวมทั้งติดตามความก้าวหน้า และนำเสนอข้อเสนอแนะ รวมทั้งปัญหาอุปสรรคในการนำนโยบายไปสู่การปฏิบัติเสนอต่อคณะกรรมการส่งเสริมและพัฒนาบุคลากรของสถาบัน

1.3 ระดับปฏิบัติการ ประกอบด้วย บุคลากรของสถาบันทุกคน จะต้องรับทราบนโยบายการส่งเสริมและพัฒนาบุคลากร และนำไปปฏิบัติในส่วนที่ตนมีความเกี่ยวข้อง

2.การขับเคลื่อนแผนพัฒนาบุคลากร (พ.ศ. 2565– 2569) ในระดับต่างๆ ดังนี้

2.1 ระดับสถาบัน เพื่อให้มีการบูรณาการแผนพัฒนาบุคลากร (พ.ศ. 2565 – 2569) และแผนยุทธศาสตร์สถาบัน และนำไปกำหนดเป็นกรอบของแผนยุทธศาสตร์สถาบันและคณะ/หน่วยงานที่เกี่ยวข้อง และใช้เป็นกรอบและแนวทางในการพิจารณาจัดสรรงบประมาณ และดูแลรับผิดชอบโครงการ/กิจกรรมในการส่งเสริมและพัฒนาบุคลากรในภาพรวมเพื่อให้เกิดผลเป็นรูปธรรม

2.2 ระดับคณะ/หน่วยงาน เพื่อให้มีการขับเคลื่อนแผนไปสู่การปฏิบัติในระดับคณะ/หน่วยงาน โดยผลักดันให้นโยบายการส่งเสริมและพัฒนาบุคลากรเป็นส่วนหนึ่งของแผนยุทธศาสตร์ของคณะ/หน่วยงาน รวมทั้งเป้าหมาย มาตรการ และแนวทางไปดำเนินการจัดทำโครงการ/กิจกรรมเพื่อให้เกิดผลเป็นรูปธรรม และการมีส่วนร่วมในโครงการ/กิจกรรมที่สถาบันดำเนินการในภาพรวม

2.3 ระดับบุคคล ให้คณะ/หน่วยงานนำตัวชี้วัดของแผนพัฒนาบุคลากรที่เกี่ยวกับตัวบุคคลไปกำหนดในกรอบ การประเมินผลระดับบุคคล เพื่อวัดผลงานระดับบุคคลและนำไปสู่การเป็น ส่วนหนึ่งของการพิจารณาความดีความชอบระดับบุคคล หรือการต่อสัญญาจ้างต่อไป

แนวทางการติดตามประเมินผล

1. แต่งตั้งคณะกรรมการพัฒนาบุคลากรของสถาบัน ทำหน้าที่กำกับติดตามการดำเนินงานตามแผนยุทธศาสตร์ประจำปี
2. มีการประเมินผลตามเป้าหมายรายยุทธศาสตร์ของแผนพัฒนาบุคลากร
3. ให้สถาบันและคณะ/หน่วยงานนำแผนพัฒนาบุคลากรของสถาบัน ไปบูรณาการร่วมกับการจัดทำแผนปฏิบัติประจำปีของสถาบันและแผนปฏิบัติประจำปีของคณะ/หน่วยงาน
4. นำตัวชี้วัดในแผนพัฒนาบุคลากรไปกำหนดเป็นส่วนหนึ่งในการประเมินการทำงานรายบุคคล
5. มีการพัฒนาระบบฐานข้อมูลสำหรับการประเมินผลการดำเนินงานของหน่วยงานในระดับปฏิบัติการ ตามระยะเวลาที่กำหนดให้มีการประเมินแผนฯ เพื่อนำผลการประเมินมาปรับปรุงแผนให้สอดคล้องกับสถานการณ์
6. ทบทวนแผนพัฒนาบุคลากรสถาบัน เพื่อติดตามความก้าวหน้าในการดำเนินงานและปรับปรุงแผนฯ



แบบประเมินสมรรถนะหลัก

ชื่อผู้รับการประเมิน..... ตำแหน่ง

.....

ชื่อผู้ประเมิน..... ตำแหน่ง

.....

สมรรถนะ	รายละเอียด	ให้ทำเครื่องหมาย ✓ ลงในช่อง การแสดงพฤติกรรมของผู้ถูกประเมิน		คะแนนเต็ม	คะแนนที่ได้	
		แสดงพฤติกรรม(ก)	ไม่แสดง พฤติกรรม			
1) การมุ่งผลสัมฤทธิ์ (Achievement Motivation-ACH) คำจำกัดความ: ความมุ่งมั่นจะปฏิบัติหน้าที่ราชการให้ดีหรือให้เกินมาตรฐานที่มีอยู่ โดยมาตรฐานนี้อาจเป็นผลการปฏิบัติงานที่ผ่านมาของตนเอง หรือเกณฑ์วัด ผลสัมฤทธิ์ที่ส่วนราชการกำหนดขึ้น อีกทั้งยังหมายรวมถึงการสร้างสรรค์พัฒนาผลงานหรือกระบวนการปฏิบัติงานตามเป้าหมายที่ยากและท้าทายชนิดที่อาจไม่เคยมีผู้ใดสามารถกระทำได้มาก่อน	ระดับที่กำหนดตามมาตรฐานสำหรับตำแหน่ง					
	ระดับที่ 0 : ไม่แสดงสมรรถนะด้านนี้ หรือแสดงอย่างไม่ชัดเจน					
	ระดับที่ ๑ : แสดงความพยายามในการปฏิบัติหน้าที่ ราชการให้ดี					
	<ul style="list-style-type: none"> พยายามทำงานในหน้าที่ให้ถูกต้อง พยายามปฏิบัติงานให้เสร็จตาม กำหนดเวลา มานะอดทน ขยันหมั่นเพียรในการทำงาน 					
	<ul style="list-style-type: none"> แสดงออกว่าต้องการทำงานให้ดีดีขึ้น แสดงความเห็นในเชิงปรับปรุงพัฒนาเมื่อเห็น ความสูญเสียล่าหรือหย่อนประสิทธิภาพในงาน 					
	ระดับที่ ๒ : แสดงสมรรถนะระดับที่ ๑ และสามารถทำงานได้ผลงานตามเป้าหมายที่วางไว้					
	<ul style="list-style-type: none"> กำหนดมาตรฐานหรือเป้าหมายในการทำงาน เพื่อให้ได้ผลงานที่ดี ติดตามและประเมินผลงานของตน โดยเทียบเคียงกับเกณฑ์มาตรฐาน ทำงานได้ตามเป้าหมายที่ผู้บังคับบัญชากำหนด หรือเป้าหมายของหน่วยงานที่รับผิดชอบ มีความละเอียดรอบคอบ เอาใจใส่ ตรวจสอบตรา ความถูกต้อง เพื่อให้ได้งานที่มีคุณภาพ 					
	ระดับที่ ๓ : แสดงสมรรถนะระดับที่ ๒ และสามารถปรับปรุงวิธีการทำงานเพื่อให้ได้ผลงานที่มีประสิทธิภาพมากยิ่งขึ้น					
	<ul style="list-style-type: none"> ปรับปรุงวิธีการที่ทำให้ทำงานได้ดีขึ้น เร็วขึ้น มีคุณภาพดีขึ้น มีประสิทธิภาพมากขึ้น หรือทำให้ผู้รับบริการพึงพอใจมากขึ้น เสนอหรือทดลองวิธีการทำงานแบบใหม่ที่คาดว่าจะทำให้งานมีประสิทธิภาพมากขึ้น 					

	<p>ระดับที่ ๔ : แสดงสมรรถนะระดับที่ ๓ และสามารถกำหนดเป้าหมาย รวมทั้งพัฒนางานเพื่อให้ได้ผลงานที่โดดเด่น หรือแตกต่างอย่างมีนัยสำคัญ</p> <ul style="list-style-type: none"> กำหนดเป้าหมายที่ท้าทาย และเป็นไปได้ยาก เพื่อให้ได้ผลงานที่ดีกว่าเดิมอย่างเห็นได้ชัด พัฒนาระบบ ขั้นตอน วิธีการทำงานเพื่อให้ได้ผลงานที่โดดเด่น หรือ แตกต่างไม่เคยมีใครทำได้มาก่อน 				
	รวม				๑๐๐

หมายเหตุ : คะแนนที่ได้ = $\frac{\text{ก} \times 100}{\text{จำนวนข้อย่อยพฤติกรรมที่คาดหวัง}}$

แบบประเมินสมรรถนะหลัก

ชื่อผู้รับการประเมิน..... ตำแหน่ง

.....

ชื่อผู้ประเมิน..... ตำแหน่ง

.....

สมรรถนะ	รายละเอียด	ให้ทำเครื่องหมาย ✓ ลงในช่อง การแสดงพฤติกรรมของผู้ถูกประเมิน		คะแนนเต็ม	คะแนนที่ได้
		แสดงพฤติกรรม (ก)	ไม่แสดง พฤติกรรม		
2) การบริการที่ดี (Service Mind-SERV) คำจำกัดความ: ความตั้งใจและความพยายามของข้าราชการในการให้บริการต่อประชาชน ข้าราชการหรือหน่วยงานอื่นๆที่เกี่ยวข้อง	ระดับที่กำหนดตามมาตรฐานสำหรับตำแหน่ง				
	ระดับที่ 0 : ไม่แสดงสมรรถนะด้านนี้ หรือแสดงอย่างไม่ชัดเจน				
	ระดับที่ ๑ : สามารถให้บริการที่ผู้รับบริการต้องการได้ด้วย ความเต็มใจ				
	• ให้การบริการที่เป็นมิตร สุภาพ				
	• ให้ข้อมูล ข่าวสารที่ถูกต้อง ชัดเจน แก่ผู้รับบริการ				
	• แจ้งให้ผู้รับบริการทราบความคืบหน้าในการดำเนินเรื่อง หรือขั้นตอนงานต่างๆ ที่ให้บริการอยู่				
	• ประสานงานภายในหน่วยงานและหน่วยงานอื่นที่เกี่ยวข้อง เพื่อให้ผู้รับบริการได้รับการติดต่อเนื่องและรวดเร็ว				
	ระดับที่ ๒ : แสดงสมรรถนะระดับที่ ๑ และช่วยแก้ปัญหาให้แก่ผู้รับบริการ				
	• รับผิดชอบ ช่วยแก้ปัญหาหรือหาแนวทางแก้ไขปัญหาเกิดขึ้นแก่ผู้รับบริการ อย่างรวดเร็ว ไม่บ่ายเบี่ยง ไม่แก้ตัวหรือปิดการะ				
	• ดูแลให้ผู้รับบริการได้รับความพึงพอใจและนำข้อขัดข้องใดๆในการให้บริการไปพัฒนาการให้บริการให้ดียิ่งขึ้น				
ระดับที่ ๓ : แสดงสมรรถนะระดับที่ ๒ และให้บริการที่เกินความคาดหวัง แม้ต้องใช้เวลา หรือความพยายามอย่างมาก					
• ให้ความแก่ผู้รับบริการเป็นพิเศษ เพื่อช่วยแก้ปัญหาให้แก่ผู้รับบริการ					
• ให้ข้อมูล ข่าวสาร ที่เกี่ยวข้องกับงานที่กำลังให้บริการอยู่ ซึ่งเป็นประโยชน์แก่ผู้รับบริการ แม้ว่าผู้รับบริการจะไม่ได้ถามถึงหรือไม่ทราบมาก่อน					
• นำเสนอวิธีการในการให้บริการที่ผู้รับบริการจะได้รับประโยชน์สูงสุด					
ระดับที่ ๔ : แสดงสมรรถนะระดับที่ ๓ และเข้าใจ และให้บริการที่ตรงตามความต้องการที่แท้จริง ของผู้รับบริการได้					
• เข้าใจ หรือพยายามทำความเข้าใจด้วยวิธีการต่างๆ เพื่อให้บริการได้ตรงตามความต้องการที่แท้จริงของผู้รับบริการ					
• ให้คำแนะนำที่เป็นประโยชน์แก่ผู้รับบริการ เพื่อตอบสนองความจำเป็นหรือความต้องการที่แท้จริงของผู้รับบริการ					
รวม				๑๐๐	

หมายเหตุ : คะแนนที่ได้ = $\frac{ก * ๑๐๐}{\text{จำนวนข้อย่อยพฤติกรรมที่คาดหวัง}}$

แบบประเมินสมรรถนะหลัก

ชื่อผู้รับการประเมิน..... ตำแหน่ง

ชื่อผู้ประเมิน..... ตำแหน่ง

สมรรถนะ	รายละเอียด	ให้ทำเครื่องหมาย ✓ ลงในช่อง การแสดงพฤติกรรมของผู้ถูกประเมิน		คะแนนเต็ม	คะแนนที่ได้
		แสดงพฤติกรรม(ก)	ไม่แสดงพฤติกรรม		
3) การสั่งสมความเชี่ยวชาญในงานอาชีพ (Expertise-EXP) คำจำกัดความ: ความสนใจใฝ่รู้ สั่งสมความรู้ความสามารถของตนในการปฏิบัติหน้าที่ราชการ ด้วยการศึกษาค้นคว้าและพัฒนาตนเองอย่างต่อเนื่อง จนสามารถประยุกต์ใช้ความรู้เชิงวิชาการและเทคโนโลยีต่างๆเข้ากับการปฏิบัติราชการให้เกิดผลสัมฤทธิ์	ระดับที่กำหนดตามมาตรฐานสำหรับตำแหน่ง				
	ระดับที่ 0 : ไม่แสดงสมรรถนะด้านนี้ หรือแสดงอย่างไม่ชัดเจน				
	ระดับที่ ๑ : แสดงความสนใจและติดตามความรู้ใหม่ๆในสาขาอาชีพของตน หรือที่เกี่ยวข้อง <ul style="list-style-type: none"> ศึกษาหาความรู้ สนใจเทคโนโลยีและองค์ความรู้ใหม่ๆในสาขาอาชีพของตน 				
	<ul style="list-style-type: none"> พัฒนาความรู้ความสามารถของตนให้ดียิ่งขึ้น 				
	<ul style="list-style-type: none"> ติดตามเทคโนโลยี และความรู้ใหม่ๆอยู่เสมอ ด้วยการสืบค้นข้อมูลจากแหล่งต่างๆที่เป็นประโยชน์ต่อการปฏิบัติราชการ 				
	ระดับที่ ๒ : แสดงสมรรถนะระดับที่ ๑ และมีความรู้ในวิชาการ และเทคโนโลยีใหม่ๆในสาขาอาชีพของตน <ul style="list-style-type: none"> รอบรู้ในเทคโนโลยีหรือองค์ความรู้ใหม่ๆในสาขาอาชีพของตนหรือที่เกี่ยวข้อง ซึ่งอาจมีผลกระทบต่อการปฏิบัติหน้าที่ราชการของตน 				
	<ul style="list-style-type: none"> รับรู้ถึงแนวโน้มวิทยาการที่ทันสมัย และเกี่ยวข้องกับงานของตนอย่างต่อเนื่อง 				
	ระดับที่ ๓ : แสดงสมรรถนะระดับที่ ๒ และสามารถนำความรู้วิชาการ หรือ เทคโนโลยีใหม่ๆมาปรับใช้กับการปฏิบัติหน้าที่ราชการ <ul style="list-style-type: none"> สามารถนำวิชาการ ความรู้ หรือเทคโนโลยีใหม่ๆมาประยุกต์ใช้ในการปฏิบัติหน้าที่ราชการได้ สามารถแก้ไขปัญหาที่อาจเกิดจากการนำเทคโนโลยีใหม่ๆมาใช้ในการปฏิบัติหน้าที่ราชการได้ 				
	ระดับที่ ๔ : แสดงสมรรถนะระดับที่ ๓ และศึกษา พัฒนาตนเองให้มีความรู้ และความเชี่ยวชาญในงานมากขึ้น ทั้งในเชิงลึก และเชิงกว้างอย่างต่อเนื่อง <ul style="list-style-type: none"> มีความรู้ ความเชี่ยวชาญในเรื่องที่มีลักษณะเป็น สหวิทยาการและสามารถนำความรู้ไปปรับใช้ได้อย่างกว้างขวาง 				

	• สามารถนำความรู้เชิงบูรณาการของตนไปใช้ในการสร้างวิสัยทัศน์ เพื่อการปฏิบัติงานในอนาคต				
รวม				๑๐๐	

หมายเหตุ : คะแนนที่ได้ = $\frac{ก \times ๑๐๐}{\text{จำนวนข้อย่อยพฤติกรรมที่คาดหวัง}}$

แบบประเมินสมรรถนะหลัก

ชื่อผู้รับการประเมิน..... ตำแหน่ง

.....

ชื่อผู้ประเมิน..... ตำแหน่ง

.....

สมรรถนะ	รายละเอียด	ให้ทำเครื่องหมาย ✓ ลงในช่อง การแสดงพฤติกรรมของผู้ถูกประเมิน		คะแนนเต็ม	คะแนนที่ได้	
		แสดงพฤติกรรม(ก)	ไม่แสดงพฤติกรรม			
4) การยึดมั่นในความถูกต้อง ขอบธรรม และจริยธรรม (Integrity-ING) คำจำกัดความ: การดำรงตนและ ประพฤติปฏิบัติอย่างถูกต้อง เหมาะสม ทั้งตามกฎหมาย คุณธรรม จรรยาบรรณแห่งวิชาชีพ และจรรยา วิชาชีพเพื่อรักษาคำสัตยาบันแห่ง ความเป็นข้าราชการ	ระดับที่กำหนดตามมาตรฐานสำหรับตำแหน่ง					
	ระดับที่ 0 : ไม่แสดงสมรรถนะด้านนี้ หรือแสดง อย่างไม่ชัดเจน					
	ระดับที่ ๑ : มีความสุจริต <ul style="list-style-type: none"> • ปฏิบัติหน้าที่ด้วยความสุจริต ไม่เลือกปฏิบัติ ถูกต้องตามกฎหมาย และวินัยข้าราชการ • แสดงความคิดเห็นตามหลักวิชาชีพอย่าง สุจริต 					
	ระดับที่ ๒ : แสดงสมรรถนะระดับที่ ๑ และมี สัจจะเชื่อถือได้ <ul style="list-style-type: none"> • รักษาคำพูด มีสัจจะ และเชื่อถือได้ • แสดงให้ปรากฏถึงความมีจิตสำนึกในความ เป็นข้าราชการ 					
	ระดับที่ ๓ : แสดงสมรรถนะระดับที่ ๒ และยึด มั่นในหลักการ <ul style="list-style-type: none"> • ยึดมั่นในหลักการ จรรยาบรรณแห่งวิชาชีพ และจรรยาวิชาชีพไม่เบี่ยงเบนด้วยอคติหรือ ผลประโยชน์ กล่าวรับผิดชอบและรับผิดชอบ • เสี่ยงสละความสุขส่วนตน เพื่อให้เกิดประโยชน์แก่ ทางราชการ 					
	ระดับที่ ๔ : แสดงสมรรถนะระดับที่ ๓ และยืน หยัดเพื่อความถูกต้อง <ul style="list-style-type: none"> • ยืนหยัดเพื่อความถูกต้อง โดยมุ่งพิทักษ์ ผลประโยชน์ของทางราชการ แม้มักอยู่ใน สถานการณ์ที่อาจยากลำบาก • กล่าวตัดสินใจ ปฏิบัติหน้าที่ราชการด้วยความ ถูกต้อง เป็นธรรมแม้อาจก่อความไม่พึงพอใจให้แก่ ผู้เสียประโยชน์ 					
	รวม					๑๐๐

หมายเหตุ : คะแนนที่ได้ = $\frac{\text{ก} \times 100}{\text{จำนวนข้อย่อยพฤติกรรมที่คาดหวัง}}$

แบบประเมินสมรรถนะหลัก

ชื่อผู้รับการประเมิน..... ตำแหน่ง

.....

ชื่อผู้ประเมิน..... ตำแหน่ง

.....

สมรรถนะ	รายละเอียด	ให้ทำเครื่องหมาย ✓ ลงในช่อง การแสดงพฤติกรรมของผู้ถูกประเมิน		คะแนนเต็ม	คะแนนที่ได้
		แสดงพฤติกรรม(ก)	ไม่แสดงพฤติกรรม		
5) การทำงานเป็นทีม (Teamwork-TW) คำจำกัดความ: ความตั้งใจที่จะทำงานร่วมกับผู้อื่น เป็นส่วนหนึ่งของทีม หน่วยงาน หรือส่วนราชการ โดยผู้ปฏิบัติมีฐานะเป็นสมาชิก ไม่จำเป็นต้องมีฐานะหัวหน้าทีม รวมทั้งความสามารถในการสร้างและรักษาสัมพันธภาพกับสมาชิกในทีม	ระดับที่กำหนดตามมาตรฐานสำหรับตำแหน่ง				
	ระดับที่ 0 : ไม่แสดงสมรรถนะด้านนี้ หรือแสดงอย่างไม่ชัดเจน				
	ระดับที่ ๑ : ทำหน้าที่ของตนในทีมให้สำเร็จ <ul style="list-style-type: none"> สนับสนุนการตัดสินใจของทีม และทำงานในส่วนที่ตนได้รับมอบหมาย 				
	<ul style="list-style-type: none"> รายงานให้สมาชิกทราบความคืบหน้าของการดำเนินงานของตนในทีม 				
	<ul style="list-style-type: none"> ให้ข้อมูลที่เป็นประโยชน์ต่อการทำงานของทีม 				
	ระดับที่ ๒ : แสดงสมรรถนะระดับที่ ๑ และให้ความร่วมมือในการทำงานกับเพื่อนร่วมงาน <ul style="list-style-type: none"> สร้างสัมพันธ์ เข้ากับผู้อื่นในกลุ่มได้ดี ให้ความร่วมมือกับผู้อื่นในทีมด้วยดี 				
	<ul style="list-style-type: none"> กล่าวถึงเพื่อนร่วมงานในเชิงสร้างสรรค์และแสดงความเชื่อมั่นในศักยภาพของเพื่อนร่วมทีม ทั้งต่อหน้าและลับหลัง 				
	ระดับที่ ๓ : แสดงสมรรถนะระดับที่ ๒ และประสานความร่วมมือของสมาชิกในทีม <ul style="list-style-type: none"> รับฟังความเห็นของสมาชิกในทีม และเต็มใจเรียนรู้จากผู้อื่น ตัดสินใจหรือวางแผนร่วมกันในทีมจากความคิดเห็นของเพื่อนร่วมทีม ประสานงานและส่งเสริมสัมพันธภาพอันดีในทีม เพื่อสนับสนุนการทำงานร่วมกันให้มีประสิทธิภาพยิ่งขึ้น 				
	ระดับที่ ๔ : แสดงสมรรถนะระดับที่ ๓ และสนับสนุนช่วยเหลือเพื่อนร่วมทีม เพื่อให้งานประสบความสำเร็จ <ul style="list-style-type: none"> ยกย่อง และให้กำลังใจเพื่อนร่วมทีมอย่างจริงใจ 				
	<ul style="list-style-type: none"> ให้ความช่วยเหลือแก่เพื่อนร่วมทีมแม้ไม่มีคำร้องขอ 				

	• รักษามิตรภาพอันดีระหว่างเพื่อนร่วมทีมเพื่อช่วยเหลือกันในวาระต่างๆให้งานสำเร็จ				
	รวม			๑๐๐	

หมายเหตุ : คะแนนที่ได้ = $\frac{\text{ก} \times 100}{\text{จำนวนข้อย่อยพฤติกรรมที่คาดหวัง}}$