

รายงานประจำปี พ.ศ. 2565

ANNAUL REPORT 2022



**Education  
is Growth**

ANNIVERSARY

29

YEARS

RPI



## สาร

### นายกสภาสถาบันราชภัฏภาคย์

ประเทศไทยต้องปรับตัวด้านการศึกษาในการจัดการเรียนการสอนในช่วงวิกฤตการแพร่ระบาดของไวรัสโควิด 19 และความก้าวหน้าทางเทคโนโลยีการสื่อสารที่ทันสมัย ซึ่งเป็นความโชคดีของสถาบันราชภัฏภาคย์ ที่นำระบบการเรียนการสอนทางออนไลน์มาใช้ตั้งแต่ปี พ.ศ.2556 โดยเฉพาะการพัฒนาารูปแบบห้องเรียนที่ทันสมัย หรือ ที่เรียกว่า Smart Class Room เป็นระบบการเรียนเสมือนจริง ผ่านโปรแกรมออนไลน์ ดังนั้น การดำเนินงานในช่วงปีการศึกษา 2563 - 2564 จึงมีผลกระทบการดำเนินงานไม่มากนัก



ปีการศึกษา 2565 การดำเนินงานมีผลสำเร็จได้ดีตามเป้าหมาย โดยเฉพาะผลประกอบการด้านการเงิน มีรายได้สูงกว่ารายจ่าย และสภาพคล่องที่สูงขึ้น เมื่อเทียบกับปีการศึกษา 2563 - 2564 ซึ่งความสำเร็จนั้นเป็นผลมาจากการที่มีผู้บริหารที่ดี มีความเป็นผู้ทรงคุณวุฒิ มีผู้บริหารเป็นมืออาชีพ และมีการทำงานเป็นทีม โดยยึดมั่นในหลักการบริหารแบบผสมผสานตามหลักเศรษฐกิจพอเพียง หลักธรรมาภิบาล ภายใต้อัตลักษณ์ “มีจิตสำนึกด้านคุณธรรม จริยธรรม” และแผนยุทธศาสตร์ที่ครอบคลุมพันธกิจของสถาบันและอุดมศึกษา

สถาบันราชภัฏภาคย์จะต้องรักษาระดับความสามารถ เพิ่มศักยภาพของการดำเนินงานทางการศึกษา ให้มีคุณภาพมาตรฐาน เพื่อแข่งขันกับสถาบันอุดมศึกษาอื่น และการพัฒนาจิตสำนึกด้านคุณธรรมและจริยธรรม อันเป็นอัตลักษณ์แห่งความสำเร็จของสถาบันตลอดไป

ศาสตราจารย์ โกวิท โภชยานนท์

นายกสภาสถาบันราชภัฏภาคย์

## สาร

### อธิการบดี สถาบันราชภัฏภาคย์



กระผมต้องขอขอบคุณ คณะกรรมการ สภาสถาบัน ผู้บริหาร อาจารย์ และบุคลากร ของสถาบันฯ ทุกท่าน ที่ช่วยกันสร้างผลงาน ที่โดดเด่นแสดงให้เห็นถึงอัตลักษณ์ที่เป็นหลัก ปฏิบัติของสถาบันฯ ภายใต้หลัก “มีจิตสำนึก ด้านคุณธรรม จริยธรรม” ทำให้ผลิตบัณฑิต อย่างมีประสิทธิภาพ สถาบันราชภัฏภาคย์ยึด หลักการผลิตบัณฑิตสู่สังคม และเป็น พลเมืองที่มีคุณภาพ สามารถเป็นพลังการ ตอบสนองความต้องการของท้องถิ่น ระดับประเทศ และนานาชาติ ได้อย่าง ต่อเนื่อง

ผลการปฏิบัติงานประจำปี 2565 ดำเนินงานได้ตามเป้าหมาย 9 ประการ ครอบคลุม 4 พันธกิจของ สถาบันอุดมศึกษาสอดคล้องกับ 5 พันธกิจของสถาบันราชภัฏภาคย์ โดยเฉพาะการผลิตบัณฑิตให้มีคุณภาพ มี งานทำ 100% การสร้างผลงานวิจัยเพื่อพัฒนาชุมชน การทำนุบำรุงศิลปวัฒนธรรมและสิ่งแวดล้อม การ ให้บริการวิชาการ การเพิ่มศักยภาพผู้บริหาร อาจารย์ และบุคลากร ให้เป็นผู้นำด้านคุณธรรมและจริยธรรม การพัฒนาสถานที่ให้ส่งเสริมการเรียนรู้ที่ดีสำหรับผู้เรียน สนับสนุนกิจกรรมพัฒนาศักยภาพการเรียนรู้ของ ผู้เรียนให้สัมฤทธิ์ผลตามเป้าหมายการศึกษา ส่งผลต่อการประกันคุณภาพภายในระดับดี (คะแนนโดยรวม 4.25)

สถาบันราชภัฏภาคย์มีแผนการพัฒนาที่สำคัญ คือ การปรับปรุงและพัฒนาหลักสูตรใหม่เพื่อตอบสนอง ความต้องการของผู้เรียน ตลาดแรงงาน และนักศึกษาต่างประเทศ การพัฒนาวิทยฐานะการศึกษาระดับ ปริญญาเอก และการปรับประเภทสถาบันอุดมศึกษาจากสถาบัน เป็น มหาวิทยาลัย เพื่อเป็นการพัฒนา ระบบการทำงานให้มีประสิทธิภาพ และผลิตบัณฑิตที่มีคุณภาพสู่สังคม

ผศ.ดร.ราชวิกรม อาทิตย เจริญราชภัฏภาคย์

อธิการบดีสถาบันราชภัฏภาคย์





## สารบัญ (ต่อ)

	หน้า
<b>ส่วนที่ 3 ผลดำเนินงาน</b>	
โครงการ/กิจกรรมสำคัญ ประจำปีการศึกษา 2565.....	24
การจัดการเรียนการสอน.....	26
การผลิตบัณฑิต.....	29
จำนวนหลักสูตร และจำนวนนักศึกษาของสถาบันรัชต์ภาคย์ ปี 2565.....	30
จำนวนผู้สำเร็จการศึกษาของสถาบันรัชต์ภาคย์ ปี 2565.....	32
จำนวนผู้สำเร็จการศึกษาของสถาบันรัชต์ภาคย์ ปี 2563-2565.....	33
จำนวนอาจารย์ประจำ และบุคลากร และของสถาบันรัชต์ภาคย์ .....	34
การพัฒนาบุคลากร.....	36
งานวิจัย และงานบริการวิชาการ.....	37
การประเมินประกันคุณภาพ ปีการศึกษา 2565.....	43
ตารางสรุปคะแนนผลการประเมินระดับคณะ ประจำปีการศึกษา 2565.....	44
การบริหารงบประมาณ.....	45
การตรวจสอบของคณะกรรมการอิสระ.....	48
การรับรองงบการเงินประจำปี.....	48
ภาคผนวก.....	50





3. การบริการวิชาการ โดยมีการให้บริการวิชาการแก่นักศึกษา ประชาชนทั่วไป องค์กรทั้งภาครัฐและเอกชน ชาวต่างประเทศ ทั้งในระดับท้องถิ่น ระดับชาติและนานาชาติ อาทิ โครงการร่วมมือกับศูนย์เรียนรู้เกษตรอินทรีย์วิถีพอเพียง 459 ชุมชนบ้านไร่ ณ อำเภอหล่มสัก จังหวัดเพชรบูรณ์ โครงการสัมมนาเชิงวิชาการ E-Commerce Trends 2023 & เพิ่มยอดขายบนโซเชียลคอมเมิร์ซ TikTok Shop และการร่วมจัดงานนานาชาติ 25th FAI-ART International Conference 2022 on Multidisciplinary Scientific Intelligence in New Normal Digital Era 25th FAI - ART- ICMSIDE 2022

4. การทำนุบำรุงศิลปะและวัฒนธรรม มีการดำเนินกิจกรรมที่โดดเด่นและต่อเนื่องมาทุกปีสำหรับโครงการสืบสานศิลปวัฒนธรรมผ่านนาฏศิลป์ “มณีนคริมนันตราชต์ภาคย์” งานศิลปวัฒนธรรมอุดมศึกษา ครั้งที่ 21 ยอแสง-ศิลป์ ดินแดนแห่งความสุข



## ส่วนที่ 1 ข้อมูลทั่วไป

### 1.1 ประวัติความเป็นมาโดยย่อ

สถาบันรัชต์ภาคย์ เริ่มก่อตั้งในปี 2536 โดยมี ศาสตราจารย์ นาวาเอก ดร.เจริญ และท่านผู้หญิงสมศรี เจริญรัชต์ภาคย์ เป็นผู้ก่อตั้งใช้ชื่อว่า “วิทยาลัยรัชต์ภาคย์” ตั้งอยู่เลขที่ 68 ซอยนวมศรี ถนนรามคำแหง 21 แขวงพลับพลา เขตวังทองหลาง กรุงเทพมหานคร บนเนื้อที่ 8 ไร่ มีอาคารทรงไทยพื้นที่ประมาณ 3,583 ตารางเมตร อาคารสถาปัตยกรรม 1 พื้นที่ประมาณ 892 ตารางเมตร และอาคารสถาปัตยกรรม 2 พื้นที่ประมาณ 4,106 ตารางเมตร และห้องประชุมใหญ่ ห้องสมุด ห้องฝึกปฏิบัติ การวิชาชีพ ห้องปฏิบัติการทางภาษา ห้องคอมพิวเตอร์ ห้องศิลปวัฒนธรรม กิจกรรมสโมสรนักศึกษา และอื่นๆ สำหรับสนับสนุนการดำเนินงานที่ครบครัน และวันที่ 29 เมษายน 2538 สถาบันรัชต์ภาคย์ เปิดเรียน โดยได้รับใบอนุญาตประกอบกิจการเป็นสถาบันอุดมศึกษา จำนวน 2 คณะ 5 หลักสูตร 4 ปี และต่อเนื่องในระดับปริญญาตรี เปิดสอนทั้งภาคปกติ และภาคสมทบ ประกอบด้วย คณะบริหารธุรกิจ 3 หลักสูตร คือ หลักสูตรบริหารธุรกิจบัณฑิต สาขาวิชา

การบัญชี สาขาวิชาการจัดการทั่วไป และสาขาวิชาการตลาด คณะวิศวกรรมศาสตร์ หลักสูตรวิศวกรรมศาสตรบัณฑิต สาขาวิชาวิศวกรรมเครื่องกล และสาขาวิชาวิศวกรรมอุตสาหการ ซึ่งต่อมามีการขยายอาคารเรียนในรูปแบบสถาปัตยกรรม คำนึงถึงหลักใช้ทางธรรมชาติทิศทางลม แสงแดด และอากาศเพื่อภูมิทัศน์ สภาพแวดล้อมที่มีต้นไม้ยืนต้น และไม่ประดับให้สวยงามร่มรื่น พร้อมกับปรับปรุงหลักสูตรและพัฒนาหลักสูตรใหม่เปิดให้บริการในการผลิตบัณฑิต วิทยาลัย บริการวิชาการอย่างต่อเนื่อง โดยมีความร่วมมือ วิชาการกับสมาคมวิทยาศาสตร์ภูมิปัญญาสร้างสรรค์ แห่งประเทศไทย ดำเนินการเปิดศูนย์อบรมฝึกปฏิบัติ ปรมาตม์สมาธิ จ.จันทบุรี ทั้งนี้ ยังมีการจัดตั้งวิทยาเขต สถาบันรัชต์ภาคย์ จ.ยะลา และศูนย์การศึกษา จ.นราธิวาส, จ.นครศรีธรรมราช





## 1.2 การดำเนินงานปัจจุบัน

สถาบันรัชต์ภาคย์ มีสถานศึกษาทั้งหมด 2 แห่ง คือ 1. สถาบันรัชต์ภาคย์ กรุงเทพมหานคร เป็นสถาบันที่ตั้งหลัก เนื้อที่ 8 ไร่ 3 อาคารเรียนและสำนักงาน พื้นที่รวม 20,000 ตารางเมตร 79 ห้องเรียน 2. สถาบันรัชต์ภาคย์ วิทยาเขตจังหวัดยะลา เนื้อที่ 10 ไร่ 3 อาคารเรียนขนาดพื้นที่ 4,000 ตารางเมตร 30 ห้องเรียน และศูนย์การศึกษา 2 แห่ง คือ 1. ศูนย์การศึกษาจังหวัดนราธิวาสและ 2. ศูนย์การศึกษาจังหวัดนครศรีธรรมราช ทำเป็นศูนย์แนะแนว ไม่มีการเปิดการเรียนการสอน

การดำเนินงานของสถาบันรัชต์ภาคย์ มีคณะกรรมการสภาสถาบัน คณะกรรมการสภาวิชาการ และคณะกรรมการบริหารสถาบันฯ ดำเนินการบริหารกิจการตามมาตรฐานการอุดมศึกษา ภายใต้การกำกับของการกระทรวงอุดมศึกษา วิทยาศาสตร์ และนวัตกรรม มีโครงสร้างบริหารภายใต้การบริหารจัดการของอธิการบดี แบ่งหน่วยงานเป็น 3 ฝ่าย คือ ฝ่ายวิชาการ ฝ่ายบริหาร และ ฝ่ายกิจการนักศึกษา โดยมีรองอธิการบดี เป็นผู้บริหาร

สถาบันรัชต์ภาคย์มี 4 คณะ ดำเนินการเปิดให้มีการรับนักศึกษาจำนวน 19 หลักสูตร แยกเป็นระดับปริญญาตรี 15 หลักสูตร และปริญญาโท 4 หลักสูตร ประกอบด้วย

### 1. คณะบริหารธุรกิจบัณฑิต จำนวน 8 หลักสูตร

- 1.1 หลักสูตรบริหารธุรกิจบัณฑิต สาขาวิชาการจัดการ
- 1.2 หลักสูตรบริหารธุรกิจบัณฑิต สาขาวิชาการจัดการ (ระบบการศึกษาทางไกลทางอินเทอร์เน็ต)
- 1.3 หลักสูตรบริหารธุรกิจบัณฑิต สาขาวิชาการตลาด
- 1.4 หลักสูตรบริหารธุรกิจบัณฑิต สาขาวิชาการตลาด (ระบบการศึกษาทางไกลทางอินเทอร์เน็ต)
- 1.5 หลักสูตรบริหารธุรกิจบัณฑิต สาขาวิชาการจัดการการท่องเที่ยว (ปีสุดท้ายและปิดหลักสูตร)
- 1.6 หลักสูตรบัญชีบัณฑิต
- 1.7 หลักสูตรบริหารธุรกิจบัณฑิต สาขาวิชาคอมพิวเตอร์ธุรกิจ
- 1.8 หลักสูตรบริหารธุรกิจมหาบัณฑิต

### 2. คณะศิลปศาสตร์ จำนวน 4 หลักสูตร

- 2.1 หลักสูตรศิลปศาสตรบัณฑิต สาขาวิชาศาสตร์แห่งภูมิปัญญาสร้างสรรค์เพื่อการจัดการ (หลักสูตรนานาชาติ)
- 2.2 หลักสูตรศิลปศาสตรบัณฑิต สาขาวิชาศิลปการจัดการ
- 2.3 หลักสูตรศิลปศาสตรมหาบัณฑิต สาขาวิชาศิลปการจัดการ
- 2.4 หลักสูตรศึกษาศาสตรมหาบัณฑิต สาขาวิชาการบริหารการศึกษา



### 3. คณะรัฐศาสตร์และรัฐประศาสนศาสตร์ จำนวน 5 หลักสูตร

- 3.1 หลักสูตรรัฐประศาสนศาสตร์บัณฑิต
- 3.2 หลักสูตรรัฐประศาสนศาสตร์บัณฑิต (ระบบการศึกษาทางไกลทางอินเทอร์เน็ต)
- 3.3 หลักสูตรรัฐศาสตร์บัณฑิต
- 3.4 หลักสูตรรัฐศาสตร์บัณฑิต สาขาวิชากฎหมายอิสลาม
- 3.5 หลักสูตรรัฐประศาสนศาสตร์มหาบัณฑิต สาขาวิชารัฐประศาสนศาสตร์

### 4. คณะวิศวกรรมศาสตร์ จำนวน 2 หลักสูตร

- 4.1 หลักสูตรวิศวกรรมศาสตร์บัณฑิต สาขาวิชาวิศวกรรมอุตสาหการ
- 4.2 หลักสูตรวิศวกรรมศาสตร์บัณฑิต สาขาวิชาวิศวกรรมเครื่องกล

สถาบันรัชต์ภาคย์ ใช้หลักการบริหารงานแบบบูรณาการ และนโยบายที่ชัดเจนในการสร้างสรรค์ระบบคุณธรรมและจริยธรรมผ่านเทคนิคปรมาตม์สมาธิ (Transcendental Meditation : TM) เพื่อความรับผิดชอบต่อสังคมและการพัฒนาประเทศไทย โดยที่มีระบบการวางแผนและกระบวนการดำเนินงานอย่างมีคุณภาพตามมาตรฐานการศึกษา ภายใต้การกำกับดูแลของกระทรวงการอุดมศึกษา วิทยาศาสตร์ วิจัย และนวัตกรรม ครอบคลุมพันธกิจอุดมศึกษา 4 ด้านประกอบด้วย การผลิตบัณฑิต การวิจัย การบริการวิชาการ และการทำนุบำรุงศิลปวัฒนธรรม

### 1.3 วัตถุประสงค์

1. เพื่อผลิตและพัฒนากำลังคนให้มีความรู้ ความสามารถทางวิชาการและวิชาชีพที่มีรากฐานจากจิตสำนึกที่ดีงาม มีสมรรถนะการปฏิบัติงานในวิชาชีพได้อย่างมีคุณภาพ มีคุณธรรม จริยธรรมตามมาตรฐานวิชาการและวิชาชีพ
2. เพื่อพัฒนาสถาบันให้เป็นองค์กรที่มีจิตสำนึกในการสร้างนวัตกรรม เทคโนโลยี และการจัดการที่ทันสมัย สอดคล้องกับความต้องการกำลังคนของประเทศ
3. เพื่อพัฒนาระบบการบริหารจัดการองค์กรที่ดี โปร่งใส สามารถตรวจสอบได้ และสามารถตอบสนองความพึงพอใจของผู้ใช้บริการ
4. เพื่อกระจายโอกาสทางการศึกษาระดับอุดมศึกษา ด้วยการใช้เทคโนโลยีสารสนเทศและการจัดการความรู้สู่ชุมชนและสังคมอย่างทั่วถึง
5. เพื่อทำนุบำรุงศิลปวัฒนธรรม รักษาสิ่งแวดล้อมให้คงอยู่และมีคุณค่า
6. เพื่อพัฒนาศักยภาพทางจิตและสมรรถนะทางการและนำไปใช้ให้เกิดสันติสุขแก่นักศึกษาและสังคมโดยรวม





## 1.6 วิสัยทัศน์ พันธกิจ และเป้าหมาย

### วิสัยทัศน์

“ปลูกฝังคุณธรรม รากฐานความสำเร็จที่แท้จริง พัฒนาศักยภาพ จิต กาย พุทธิกรรมและสันติสุข”

### พันธกิจ

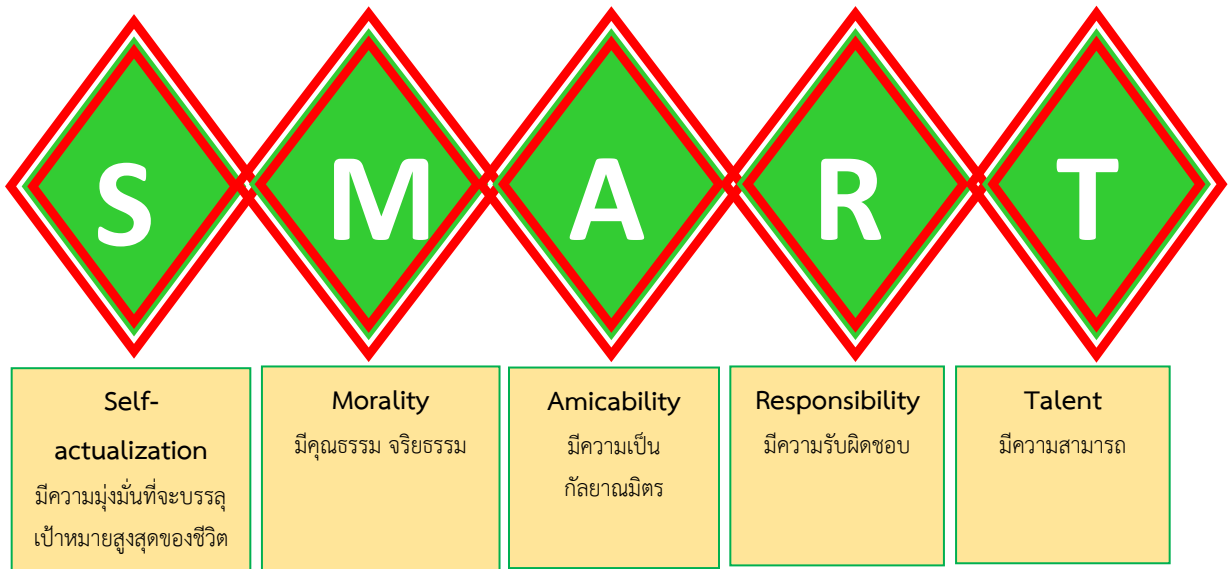
1. ผลิตบัณฑิตทุกระดับทุกหลักสูตรให้มีคุณภาพตามกรอบมาตรฐานคุณวุฒิระดับอุดมศึกษาแห่งชาติ มีศักยภาพในการแข่งขัน
2. ส่งเสริมสนับสนุนและพัฒนาคณาจารย์บุคลากรทางการศึกษาให้มีจิตสำนึกที่ดีมีคุณธรรม มีความรับผิดชอบ มีสมรรถนะในการทำวิจัยและงานสร้างสรรค์ที่มีประโยชน์ต่อสังคมและประเทศบนพื้นฐานของคุณธรรมและความถูกต้อง
3. จัดให้มีการบริการวิชาการแก่สังคมในรูปแบบที่หลากหลายเพื่อสร้างประโยชน์ให้แก่ ชุมชน และสังคมอย่างต่อเนื่อง
4. ส่งเสริมสนับสนุนอนุรักษ์สืบสานศิลปวัฒนธรรม ทรัพยากรธรรมชาติและสิ่งแวดล้อมเพื่อให้ผู้เรียนและบุคลากรของสถาบันมีความรู้มีความตระหนักถึงคุณค่า สามารถจรโลงความดีงามในการดำรงชีวิต และประกอบอาชีพได้อย่างมีความสุขบนพื้นฐานของคุณธรรมและความถูกต้อง
5. ให้การศึกษาและความรู้แบบองค์รวม (Holistic Approach to Education) รวมทั้งพัฒนาศักยภาพนักศึกษาและบุคลากรอย่างเต็มที่

### เป้าหมาย

1. บัณฑิตมีคุณภาพตามกรอบมาตรฐานคุณวุฒิระดับอุดมศึกษาแห่งชาติ
2. ผู้บริหารทุกระดับของสถาบัน มีวิสัยทัศน์ มีการกำกับติดตามงานและมีการบริหารจัดการที่มีคุณภาพเป็นไปตามหลักธรรมาภิบาล
3. คณาจารย์ได้รับการพัฒนาและส่งเสริมให้มีตำแหน่งทางวิชาการ
4. ผลงานวิจัยหรืองานสร้างสรรค์ที่ตีพิมพ์หรือเผยแพร่ในวารสารระดับชาติหรือนำไปใช้ประโยชน์จากหน่วยงานภายนอก
5. ผลงานทางด้านการให้บริการทางวิชาการที่เป็นประโยชน์ต่อสังคมที่สามารถนำมาบูรณาการกับการจัดการเรียนการสอน

6. การจัดกิจกรรมที่แสดงถึงการอนุรักษ์ทรัพยากรธรรมชาติสิ่งแวดล้อมหรือผลงานด้านศิลปวัฒนธรรมที่มีการเผยแพร่และเป็นที่ยอมรับของสังคมหรือในระดับชาติ
7. ทุกหน่วยงานมีระบบการให้บริการข้อมูลและสารสนเทศที่ทันสมัย
8. นักศึกษาได้รับการยกย่องเชิดชูด้านคุณธรรม จริยธรรม
9. ผู้สำเร็จการศึกษาทุกระดับมีงานทำหรือได้รับการเพิ่มระดับค่าตอบแทนหรือตำแหน่งงาน

### 1.7 บัณฑิตที่พึงประสงค์ SMART

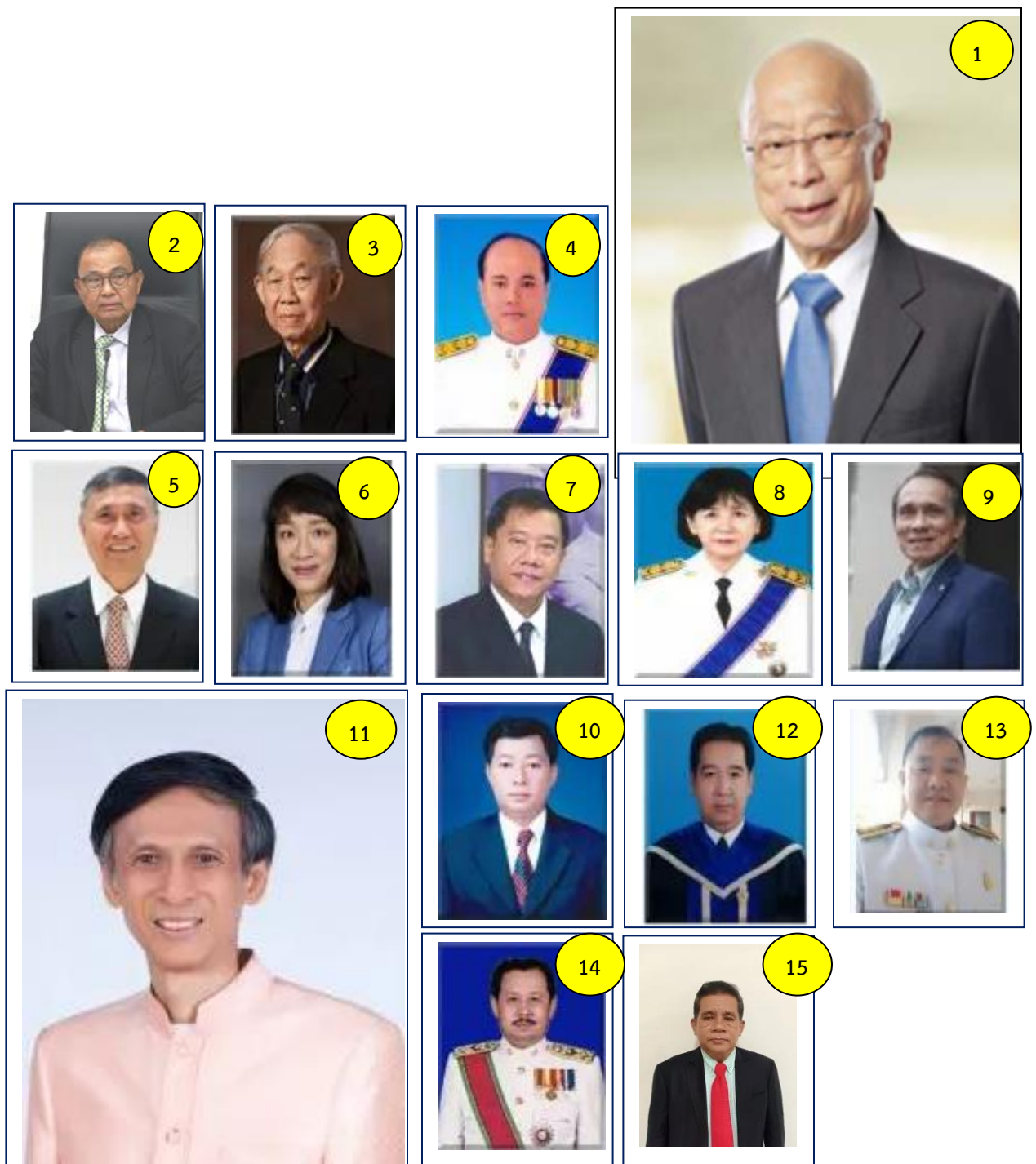


### 1.8 คณะกรรมการสภาสถาบันรัชต์ภาคย์

- |  |                  |                        |
|--|------------------|------------------------|
| 1. ศาสตราจารย์ โกวิทช์ โปษยานนท์       | นายกสภาสถาบัน    | ผู้ทรงคุณวุฒิ (ภายนอก) |
| 2. ศาสตราจารย์ บุญทัน ดอกไธสง          | อุปนายกสภาสถาบัน | ผู้ทรงคุณวุฒิ (ภายนอก) |
| 3. ศาสตราจารย์ สุรินทร์ เศรษฐมานิต     | กรรมการสภาสถาบัน | ผู้ทรงคุณวุฒิ (ภายนอก) |
| 4. ศาสตราจารย์ กฤษมันต์ วัฒนานรงค์     | กรรมการสภาสถาบัน | ผู้ทรงคุณวุฒิ (ภายนอก) |
| 5. ศาสตราจารย์ มงคล มงคลวงศ์โรจน์      | กรรมการสภาสถาบัน | ผู้ทรงคุณวุฒิ (ภายนอก) |
| 6. รองศาสตราจารย์พิมพ์พนา ศรีสวัสดิ์   | กรรมการสภาสถาบัน | ผู้ทรงคุณวุฒิ (ภายนอก) |
| 7. ผู้ช่วยศาสตราจารย์วันชัย สุทธะนันท์ | กรรมการสภาสถาบัน | ผู้ทรงคุณวุฒิ (ภายนอก) |
| 8. รองศาสตราจารย์พนารัตน์ ปานมณี       | กรรมการสภาสถาบัน | ผู้ทรงคุณวุฒิ (ภายนอก) |



- |   |                                  |               |
|---|----------------------------------|---------------|
| 9. นายเกษม เบญจวงศ์                                   | กรรมการสภาสถาบัน                 | ผู้ทรงคุณวุฒิ |
| 10. นายชัยวุฒ ตรีกตรอง                                | กรรมการสภาสถาบัน                 | ผู้ทรงคุณวุฒิ |
| 11. ผู้ช่วยศาสตราจารย์ราชวิกรม อาทิตย เจริญรัชต์ภาคย์ | กรรมการสภาสถาบัน                 |               |
| 12. นายธีระ เทิดพุทธธรรม                              | กรรมการสภาสถาบัน                 |               |
| 13. นายมงคล พุ่มแก้ว                                  | กรรมการสภาสถาบัน                 |               |
| 14. รองศาสตราจารย์ สุวัฒน์ วัฒนวงศ์                   | เลขานุการกรรมการสภาสถาบัน        |               |
| 15. ว่าที่ร้อยตรี ทวีศักดิ์ แสงเงิน                   | ผู้ช่วยเลขานุการกรรมการสภาสถาบัน |               |





### 1.9 คณะกรรมการวิชาการประจำสถาบัน

1. รศ.ดร.พนารัตน์ ปานมณี	ประธานกรรมการ (ภายนอก)
2. ศ.ดร.กฤษมันต์ วัฒนานรงค์	รองประธานกรรมการ (ภายนอก)
3. รศ.ดร.สุเชษฐ์ สมิตินันท์	กรรมการ (ภายนอก)
4. ผศ.จิรเมธา สังข์เกษม	กรรมการ (ภายนอก)
5. รศ.ศิโรจน์ ภาคสุวรรณ	กรรมการ (ภายนอก)
6. ผศ.ปราโมชน์ รอดจำรัส	กรรมการ (ภายนอก)
7. คณบดีคณะบริหารธุรกิจ	กรรมการ
8. คณบดีคณะศิลปศาสตร์	กรรมการ
9. คณบดีคณะวิศวกรรมศาสตร์	กรรมการ
10. คณบดีคณะรัฐศาสตร์และรัฐประศาสนศาสตร์	กรรมการ
11. รศ.ดร.สุวัฒน์ วัฒนวงศ์	กรรมการเลขานุการ
12. ว่าที่ ร.ต.ทวีศักดิ์ แสงเงิน	กรรมการและผู้ช่วยเลขานุการ

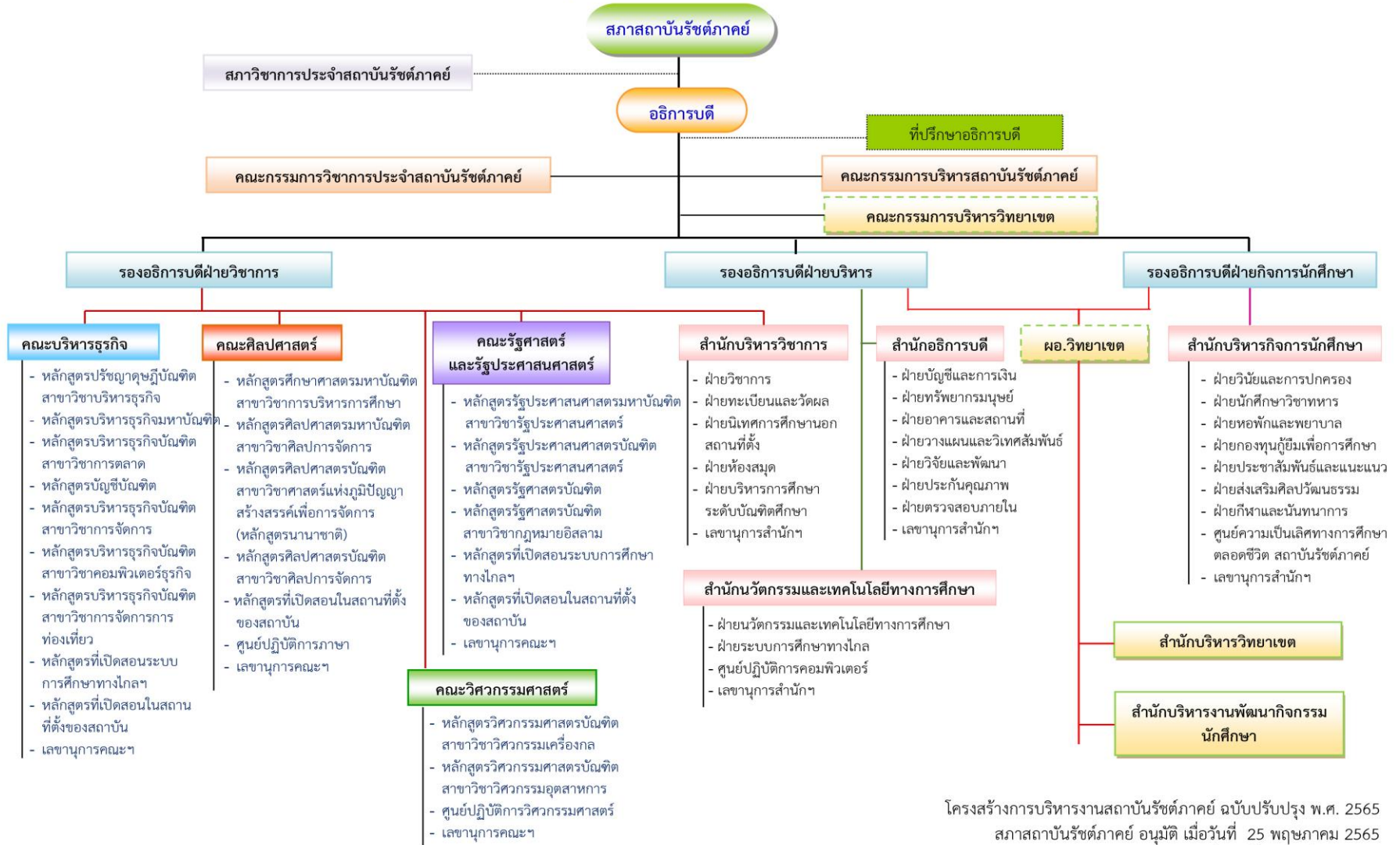
### 1.10 คณะกรรมการบริหารสถาบันราชภัฏภาคย์

1. ผศ.ดร.ราชวิกรม อาทิตย เจริญราชภัฏภาคย์ อธิการบดี	ประธานที่ปรึกษา
2. ผศ.วรารณณ์ เจริญราชภัฏภาคย์ รองอธิการบดีฝ่ายบริหาร	ประธานกรรมการ
3. รศ.ดร.สุวัฒน์ วัฒนวงศ์ รองอธิการบดีฝ่ายวิชาการ	รองประธานกรรมการ
4. ดร.วรรณชนพล หิรัญบุรณะ รองอธิการบดีฝ่ายกิจการนักศึกษา	รองประธานกรรมการ
5. ดร.พิชัย ทรัพย์เกิด คณบดีคณะบริหารธุรกิจ	กรรมการ
6. ดร.ฐิติมา พรหมทอง คณบดีคณะศิลปศาสตร์	กรรมการ
7. นายสุนทร วงศ์เสน คณบดีคณะวิศวกรรมศาสตร์	กรรมการ
8. ดร.จุฑาทิพย์ สุจริตกุล คณบดีคณะรัฐศาสตร์และรัฐประศาสนศาสตร์	กรรมการ
9. ว่าที่ร้อยตรี ทวีศักดิ์ แสงเงิน คณบดีบัณฑิตวิทยาลัย	กรรมการ
10. ดร.ธีระ เทิดพุทธธรรม รองคณบดีคณะบริหารธุรกิจ	กรรมการ
11. ผศ.ดวงรัตน์ ธรรมสโรช หัวหน้าฝ่ายทะเบียน	กรรมการ
12. ดร.ณฐมน หมวกฉิม หัวหน้าฝ่ายทรัพยากรบุคคล	กรรมการเลขานุการ
13. นางสาวสุรินทร์ มรรคา หัวหน้าสำนักวิชาการ	กรรมการผู้ช่วยเลขานุการ





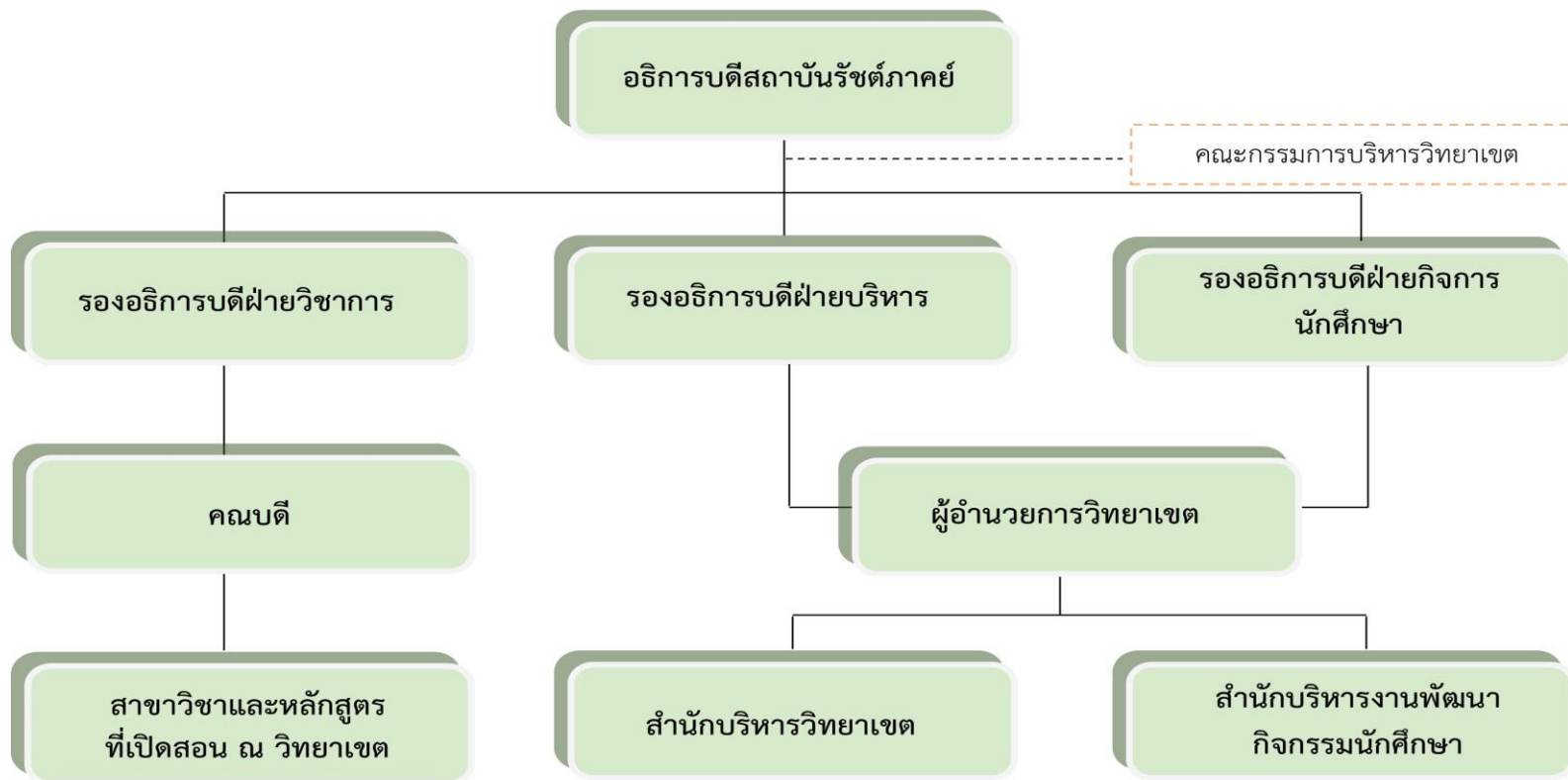
### โครงสร้างการบริหารงานสถาบันรัชต์ภาคย์ ฉบับปรับปรุง พ.ศ. 2565



โครงสร้างการบริหารงานสถาบันรัชต์ภาคย์ ฉบับปรับปรุง พ.ศ. 2565  
สภาสถาบันรัชต์ภาคย์ อนุมัติ เมื่อวันที่ 25 พฤษภาคม 2565  
ประกาศเริ่มใช้ ตั้งแต่วันที่สภานุมัติ



### โครงสร้างการบริหารงานวิทยาเขต ฉบับปี พ.ศ. 2565



โครงสร้างการบริหารงานวิทยาเขต ฉบับปี พ.ศ. 2565  
สภาสถาบันราชภัฏภาคย์ อนุมัติ เมื่อวันที่ 25 พฤษภาคม 2565  
ประกาศเริ่มใช้ ตั้งแต่วันที่สภาอนุมัติ

## ส่วนที่ 2 นโยบายและแผนดำเนินงาน

### 2.1 สภาพการณ์อุดมศึกษา และวิเคราะห์สถานการณ์

#### (1) การวิเคราะห์สภาพการณ์ทั่วไป

การศึกษาระดับอุดมศึกษาของไทยต้องปรับตัวในช่วง 2 ปีที่ผ่านมา เกิดการแพร่ระบาดของโรคติดเชื้อไวรัสโคโรนา 2019 หรือ COVID-19 ซึ่งส่งผลกระทบต่อทั้งด้าน สุขภาพ เศรษฐกิจ การศึกษา นอกจากนี้ยังเกิดความขัดแย้งระหว่างประเทศที่รุนแรง คือ สงครามในยูเครน ซึ่งส่งผลให้เกิดความขาดแคลนอาหาร พลังงาน และเกิดภาวะเงินเฟ้อไปทั่วโลก ซึ่งคณะกรรมการขับเคลื่อนการปฏิรูปการอุดมศึกษา วิทยาศาสตร์ วิจัยและนวัตกรรม ได้กำหนด ทิศทางเชิงยุทธศาสตร์ในการพัฒนาระบบ อววน. โดยคำนึงถึงความสอดคล้องกับยุทธศาสตร์การพัฒนาประเทศ ระยะยาว รวมทั้งโจทย์ท้าทายที่สำคัญของประเทศ อาทิ

1. ยุทธศาสตร์ชาติระยะ 20 ปี (พ.ศ. 2560 – 2567) ซึ่งประกอบด้วย 1) ยุทธศาสตร์ ด้านความมั่นคง 2) ยุทธศาสตร์ด้านการสร้างความสามารถในการแข่งขัน 3) ยุทธศาสตร์การพัฒนาและเสริมสร้าง ศักยภาพทรัพยากรมนุษย์ 4) ยุทธศาสตร์การสร้างโอกาสและความเสมอภาคทางสังคม 5) ยุทธศาสตร์ ด้านการสร้างการเติบโตบนคุณภาพชีวิตที่เป็นมิตรต่อสิ่งแวดล้อม และ 6) ยุทธศาสตร์ด้านการปรับสมดุล และพัฒนาระบบการบริหารจัดการภาครัฐ

2. แผนแม่บทภายใต้ยุทธศาสตร์ชาติ 23 ฉบับ ประกอบด้วย 1) ความมั่นคง 2) การต่างประเทศ 3) การเกษตร 4) อุตสาหกรรมและบริการแห่งอนาคต 5) การท่องเที่ยว 6) พื้นที่และเมืองน่าอยู่อัจฉริยะ 7) โครงสร้างพื้นฐาน ระบบโลจิสติกส์และดิจิทัล 8) ผู้ประกอบการและวิสาหกิจขนาดกลางและ ขนาดย่อมยุคใหม่ 9) เขตเศรษฐกิจพิเศษ 10) การปรับเปลี่ยนค่านิยม และวัฒนธรรม 11) ศักยภาพคนตลอดช่วง ชีวิต 12) การพัฒนาการเรียนรู้ 13) การเสริมสร้างให้คนไทยมีสุขภาพที่ดี 14) ศักยภาพการกีฬา 15) พลังทางสังคม 16) เศรษฐกิจฐานราก 17) ความเสมอภาคและหลักประกันทางสังคม 18) การเติบโตอย่างยั่งยืน 19) การบริหารจัดการน้ำทั้งระบบ 20) การบริการประชาชนและประสิทธิภาพภาครัฐ 21) การต่อต้านการทุจริต และประพฤตินิยมชอบ 22) กฎหมายและกระบวนการยุติธรรม และ 23) การวิจัยและพัฒนานวัตกรรม

3. ประเด็นเร่งด่วน 5 ปีแรกของยุทธศาสตร์ชาติ 15 ประเด็น ประกอบด้วย 1) ต่าบลมั่นคง มั่งคั่ง ยั่งยืน 2) ปัญหาความมั่นคงเร่งด่วน 3) ทุจริต คอร์รัปชั่น 4) จัดการมลพิษทั้งระบบ 5) การทำงานของภาครัฐ 6) สภาพแวดล้อมของรัฐ 7) สังคมสูงวัย 8) คนและการศึกษา 9) เศรษฐกิจฐานราก 10) ยกระดับบริการสาธารณสุข 11) กระจายศูนย์กลางความเจริญ 12) เขตเศรษฐกิจพิเศษ 13) ระบบโลจิสติกส์ 14) การท่องเที่ยว และ 15) พัฒนาอุตสาหกรรมที่มีศักยภาพ

4. นโยบายอื่น ๆ ที่สำคัญของรัฐบาล อาทิ การแก้ไขปัญหาในการดำรงชีวิตของประชาชน การยกระดับศักยภาพของแรงงาน การให้ความช่วยเหลือเกษตรกรและพัฒนานวัตกรรม การวางรากฐานระบบเศรษฐกิจของประเทศสู่อนาคต การเตรียมคนไทยสู่ศตวรรษที่ 21 การปรับปรุงระบบสวัสดิการและพัฒนาคุณภาพชีวิตของประชาชน มาตรการเศรษฐกิจเพื่อรองรับความผันผวนของเศรษฐกิจโลก การแก้ไขปัญหาทุจริตและประพฤติมิชอบในวงราชการทั้งฝ่ายการเมืองและฝ่ายราชการประจำ การแก้ไขปัญหายาเสพติดและสร้างความสงบสุขในพื้นที่ชายแดนภาคใต้ การพัฒนาระบบการให้บริการประชาชน การจัดเตรียมมาตรการรองรับภัยแล้งและอุทกภัย และการสนับสนุนให้มีการศึกษา การรับฟังความเห็นของประชาชน และการดำเนินการเพื่อแก้ไขเพิ่มเติมรัฐธรรมนูญ จากโจทย์สำคัญข้างต้น สามารถสรุปประเด็นการพัฒนาที่การอุดมศึกษา วิทยาศาสตร์ วิจัยและนวัตกรรมจะมีบทบาทสำคัญเพื่อสนับสนุนให้โจทย์ท้าทายสำคัญของประเทศบรรลุเป้าหมายได้ ดังนี้

1. การสร้างคน มุ่งเน้นการพัฒนาบุคลากรให้มีคุณภาพ สามารถเรียนรู้ได้ด้วยตนเองตลอด ชีวิต และมีทักษะที่จำเป็นต่อการพัฒนาเศรษฐกิจและสังคมของประเทศ

2. การสร้างองค์ความรู้มุ่งเน้นการวิจัยเพื่อสะสมความรู้เพื่อเป็นการวางรากฐานสำหรับ อนาคต และการพัฒนาต่อยอดองค์ความรู้ไปสู่ขีดความสามารถและความเข้มแข็งของประเทศในด้านต่าง ๆ

3. การสร้างนวัตกรรม มุ่งเน้นการบ่มเพาะและพัฒนาขีดความสามารถผู้ประกอบการ นวัตกรรม การพัฒนาระบบนิเวศทางนวัตกรรมในด้านต่าง ๆ ให้เอื้อต่อการสร้างและแปลงนวัตกรรมสู่มูลค่าทาง เศรษฐกิจและคุณค่าทางสังคม

4 การปรับบทบาทมหาวิทยาลัย มุ่งเน้นการส่งเสริมให้มหาวิทยาลัยเป็นฟันเฟืองสำคัญ สำหรับการสร้างคน สร้างองค์ความรู้ และการสร้างนวัตกรรมเพื่อตอบโจทย์ท้าทายของประเทศ ผ่านการปรับเปลี่ยนบทบาทภารกิจกลุ่มมหาวิทยาลัย เปลี่ยนหลักสูตรและกระบวนการเรียนรู้ รวมทั้งจัดระบบ และการบริหารจัดการ นอกจากนี้ ได้เสนอแนะกระบวนการสนับสนุนการวิจัยและพัฒนานวัตกรรมแบบใหม่ ที่มุ่งเน้น เป้าหมายเพื่อตอบโจทย์ประเทศ และเกิดผลกระทบสูง ประกอบด้วย 5 ประเด็นหลัก คือ 1) ปรับเปลี่ยนจากการวิจัยและนวัตกรรมที่มาจากอุปทาน (Supply side) ที่ตอบโจทย์ของ ผู้วิจัยไปสู่การวิจัยและนวัตกรรมที่มาจากอุปสงค์ (Demand side) เพื่อตอบโจทย์ประเทศ ภาคเศรษฐกิจ และภาคสังคม 2) ปรับแนวทางการจัดสรรทุนวิจัยจากหัวข้อวิจัยรายโครงการ เป็นวาระการวิจัยที่เป็นโครงการขนาดใหญ่ มีเป้าหมายชัดเจนที่ตอบโจทย์การพัฒนาประเทศ 3) ปรับแนวทางการวิจัยและพัฒนาที่กระจายไปทุกสาขา เป็นการศึกษาและพัฒนาที่มีจุดเน้น เพื่อสาขาใดสาขาหนึ่ง โดยเฉพาะ 4) ต้องมีการสร้างสมดุลระหว่างการพัฒนาความเป็นเลิศทางเทคโนโลยี การพัฒนาและการใช้เทคโนโลยีที่เหมาะสมกับประเทศ 5) ปรับกระบวนการดำเนินงานจากหน่วยงานเดียวซึ่งทำให้เกิดการทับซ้อนระหว่างหน่วยงาน เป็นการดำเนินงานในรูปแบบที่เกิดการสร้างเครือข่ายการพัฒนานวัตกรรมและการวิจัยอย่างเป็นระบบ



การปฏิรูปประเทศด้านการอุดมศึกษา วิทยาศาสตร์ วิจัยและนวัตกรรม (อววน.) เป็นการปฏิรูปเชิงโครงสร้างที่สำคัญสำหรับประเทศไทย มีเป้าหมายเพื่อตอบสนองการพัฒนาประเทศไทยโดยมุ่งเน้นการเตรียมคนไทยเข้าสู่ศตวรรษที่ 21 และการนำองค์ความรู้และนวัตกรรมไปพัฒนาประเทศ เพื่อขับเคลื่อนประเทศไทยไปสู่ประเทศที่พัฒนาแล้วอย่างเต็มรูปแบบและยั่งยืน ซึ่งนำไปสู่การปฏิรูป 3 ด้าน ได้แก่

1) การปฏิรูปการบริหารภาครัฐ (Administrative Reform) เพื่อจัดให้มีองค์กรในรูปแบบที่เหมาะสมกับการขับเคลื่อนงานด้าน อววน. มีการบริหารงานที่คล่องตัว ทันทต่อการเปลี่ยนแปลง รวมทั้งมีการบูรณาการการทำงานในด้านวิจัยร่วมกัน เพื่อให้เกิดประสิทธิผลสูงสุด โดยมีประเด็นการปฏิรูปสำคัญ เช่น การจัด ประเภทหน่วยงานในระบบวิจัยและนวัตกรรม การพัฒนาระบบการติดตามและประเมินผล และระบบการ เชื่อมโยงข้อมูลด้าน อววน. เป็นต้น

2) การปฏิรูประบบงบประมาณ (Budgeting Reform) เพื่อให้การจัดสรรงบประมาณ สอดคล้องกับนโยบาย ยุทธศาสตร์ และแผนด้าน อววน. ของประเทศ และเพื่อส่งเสริมการพัฒนางานวิจัยและนวัตกรรมให้ดำเนินการได้อย่างมีประสิทธิภาพมากขึ้นผ่านกองทุนที่มีการจัดสรรงบประมาณในลักษณะเป็นก้อนใหญ่ (Block Grant) และต่อเนื่อง (Multi-year) โดยมีประเด็นการปฏิรูปสำคัญ ได้แก่ การออกแบบระบบการจัดสรรและบริหารงบประมาณ การบริหารจัดการกองทุนด้านวิทยาศาสตร์ วิจัยและนวัตกรรม และการจัดตั้งโครงการสำนักงานบริหารและจัดการทุนวิจัยและนวัตกรรม เป็นต้น

3) การปฏิรูปกฎหมาย ระเบียบ (Regulatory Reform) เพื่ออำนวยความสะดวก ลดปัญหาและอุปสรรค และสามารถขับเคลื่อนงานวิจัยเพื่อนำไปใช้ประโยชน์ทั้งด้านเศรษฐกิจ สังคม และชุมชนได้อย่างคล่องตัว และ ส่งผลต่อการพัฒนาประเทศในภาพรวม โดยมีประเด็นการปฏิรูปสำคัญ ได้แก่ การเร่งผลักดันกฎหมายส่งเสริมการใช้ประโยชน์ผลงานวิจัยและนวัตกรรม กฎหมายเกี่ยวกับการส่งเสริมนวัตกรรมด้านการอุดมศึกษาและการผลิต กำลังคนระดับสูง (Sandbox) และมาตรการการสนับสนุนงบประมาณของรัฐเพื่อถ่ายทอดเทคโนโลยีในโครงการ ลงทุนขนาดใหญ่ และการร่วมลงทุนระหว่างรัฐและเอกชน เป็นต้น

แนวทางการพัฒนาและนโยบาย ทางอววน.ให้มีการปรับระบบ บริหารจัดการมหาวิทยาลัย (Management reform) การจัดทำหลักสูตรร่วมวิจัยและนวัตกรรมกับภาคเอกชน การพัฒนามหาวิทยาลัยแห่งการประกอบการ การออกแบบโครงสร้างระบบ อววน. การออกแบบระบบบริหาร นโยบาย ยุทธศาสตร์ และแผนด้าน อววน. การออกแบบระบบการจัดสรรทุนและบริหารงบประมาณ การออกแบบระบบติดตามประเมินผล และการออกแบบระบบเชื่อมโยงข้อมูล ซึ่งสถาบันอุดมศึกษาของรัฐและเอกชนต้องปรับตัวรับกับการเปลี่ยนแปลงครั้งสำคัญ



## (2) การวิเคราะห์สภาพการณ์ดำเนินงานสถาบัน

ในปีการศึกษา 2565 การวิเคราะห์สภาพการณ์การดำเนินงานของสถาบันราชภัฏภาคย์ โดยใช้หลัก SWOT

### จุดแข็ง

1. หลักสูตรมีความหลากหลายโดยบูรณาการสอดคล้องกับความต้องการของตลาดแรงงานและเทคโนโลยีที่เปลี่ยนแปลง
2. คณาจารย์มีความเชี่ยวชาญในสาขาวิชาที่หลากหลาย มีชื่อเสียงเป็นที่ยอมรับของชุมชนและสังคม
3. มีการจัดการเรียนการสอนระบบการศึกษาทางไกล เปิดโอกาสให้ผู้เรียนรู้มีทางเลือกและมีโอกาสเข้าศึกษาในสถาบันเพิ่มมากขึ้น
4. นักศึกษามีคุณลักษณะที่พึงประสงค์ในด้านความคิดสร้างสรรค์ มีจิตสำนึกในการอนุรักษ์ ศิลปวัฒนธรรม
5. สถาบันมีสภาพแวดล้อมที่ร่มรื่น ติดแหล่งชุมชน และการเดินทางสะดวก

### จุดอ่อน

1. คุณวุฒิปริญญาเอกของอาจารย์ประจำมีจำนวนไม่มาก
2. ตำแหน่งทางวิชาการอาจารย์ประจำส่วนใหญ่ยังไม่มี
3. งานวิจัยและงานสร้างสรรค์ที่ได้รับการเผยแพร่ระดับนานาชาติมีจำนวนน้อย
4. ทักษะทางด้านภาษาอังกฤษและภาษาที่ 3 ของอาจารย์และบุคลากรสายสนับสนุนยังไม่เข้มแข็ง
5. ไม่มีนวัตกรรมที่ได้รับการจดลิขสิทธิ์หรือสิทธิบัตร

### โอกาส

1. นโยบายของรัฐ ส่งเสริมโอกาสทางการศึกษาของประชาชนทุกภูมิภาคให้มีโอกาสศึกษาระดับสูงขึ้น โดยกระจายการศึกษาระดับอุดมศึกษาสู่ส่วนภูมิภาค
2. การสนับสนุนเงินกู้ยืมเพื่อการศึกษา ทำให้มีผู้สนใจศึกษาต่อระดับอุดมศึกษาเพิ่มมากขึ้น
3. ความเจริญก้าวหน้าทางเทคโนโลยีสารสนเทศและการสื่อสาร ทำให้เกิดการบูรณาการ การจัดการเรียนรู้โดยเน้นผู้เรียนเป็นสำคัญ ผู้เรียนมีโอกาสตัดสินใจเข้าถึงแหล่งเรียนรู้ด้วยตนเองมากขึ้น จากระบบการศึกษาทางไกลผ่านเครือข่ายอินเทอร์เน็ต
4. นโยบายของรัฐชะลอการเพิ่มมหาวิทยาลัยในการกำกับของรัฐ จึงทำให้ต้องส่งเสริมให้สถาบันอุดมศึกษาเอกชนขยายการจัดการศึกษาระดับอุดมศึกษาในหลักสูตรตามที่ตลาดแรงงานต้องการ

### อุปสรรค

1. การแข่งขันทางการบริการการศึกษา จากการศึกษาที่มีสถาบันอุดมศึกษาเป็นจำนวนมากทั้งสถาบันอุดมศึกษาในประเทศและสถาบันการศึกษาจากต่างประเทศ



2. ผลกระทบจากสถานการณ์การแพร่ระบาดของเชื้อ COVID 19 ทำให้รายได้ของประเทศลดลง ส่งผลต่อรายได้ประชากรมีรายได้ไม่เพียงพอหรือขาดรายได้เพิ่มมากขึ้น
3. โครงสร้างของประชากรที่มีอัตราการเพิ่มของประชากรลดลง มีจำนวนผู้สูงอายุเพิ่มขึ้น จำนวนนักศึกษาที่เข้าศึกษาต่อในระดับอุดมศึกษาลดลง และประชากรวัยทำงานลดลง
4. นักเรียนสนใจที่จะเข้าศึกษาต่อในสถาบันอุดมศึกษาของรัฐ และการศึกษาต่อในต่างประเทศมากกว่า สถาบันอุดมศึกษาเอกชนภายในประเทศ

## 2.2 แผนพัฒนาการศึกษา 5 ปี พ.ศ.2565-2569

การวางแผนพัฒนาการศึกษาสถาบันรัชต์ภาคย์ ระยะ 5 ปี 2565-2569 มีกระบวนการ (PDCA) นำแผนยุทธศาสตร์ชาติ 20 ปี พ.ศ. 2560 - 2580 กรอบทิศทางแผนการศึกษาแห่งชาติ พ.ศ.2560-2574 กรอบแผนพัฒนาเศรษฐกิจและสังคมแห่งชาติฉบับที่ 13 แผนด้านการอุดมศึกษาเพื่อผลิตและพัฒนากำลังคนของประเทศ พ.ศ.2564 - 2570 หลักปรัชญาของเศรษฐกิจพอเพียง หลักการบริหารธรรมาภิบาล ผ่านกระบวนการมีส่วนร่วม การระดมความคิดของหน่วยงานในสังกัด มีการทบทวนแผนยุทธศาสตร์ พร้อมวิเคราะห์ตามหลัก SWOT จุดแข็งที่เป็นอัตลักษณ์เด่นของสถานศึกษา จุดอ่อนที่ต้องพัฒนา สถานภาพของสถาบันในส่วนที่เกี่ยวข้องกับชุมชน ท้องถิ่น ภูมิภาค ประเทศอาเซียน และประชาคมโลก สถานการณ์ความสมดุลที่เปลี่ยนแปลงในกระแสโลกาภิวัตน์ หรือสถานการณ์แวดล้อม (Environmental Scanning) และเงื่อนไขต่างๆ ที่เปลี่ยนแปลงตามแต่ละมิติ ที่คาดว่าจะส่งผลต่อทิศทางการพัฒนาสถาบัน รวมทั้งพันธกิจหลักอุดมศึกษา 4 ด้าน เป้าหมายของสถาบันเป็นแผนพัฒนาการศึกษาของสถาบันระยะ 5 ปี พ.ศ.2565 - 2569 โดยกำหนดแนวการบริหารใน 5 ด้าน ประกอบด้วย 1.การบริหารงานที่มีประสิทธิภาพตามเป้าหมายอย่างมีจริยธรรม 2.การผลิตบัณฑิตคุณภาพสู่วิชาชีพในศตวรรษที่ 21 3.การวิจัยและบริการวิชาการเพื่อพัฒนาสังคมในทุกกระดับ 4.การรณรงค์ศิลปวัฒนธรรมและสิ่งแวดล้อมให้เกิดคัมค่ากับความเป็นไทย 5.การจัดการรูปแบบเครือข่ายความร่วมมือทางการศึกษาตลอดชีวิต ซึ่งมี 8 กลยุทธ์เชิงรุก มีตัวชี้วัดกับโครงการสำคัญเพื่อจัดทำเป็นแผนปฏิบัติการประจำปีในการขับเคลื่อนให้สถาบันดำเนินงานบรรลุตามเป้าหมายที่กำหนดไว้ 9 ประการ ทำให้การดำเนินงานทั้งหมดสอดคล้องกับแผนการพัฒนาการศึกษาของสถาบันรัชต์ภาคย์ เป็นสถาบันอุดมศึกษาในกลุ่ม 5 ที่เป็นกลุ่มผลิตและพัฒนาบุคลากรวิชาชีพสาขาจำเพาะ ตามแผนอุดมศึกษาระยะยาว 15 ปี ระยะที่ 2 (พ.ศ.2551 - 2565) สอดคล้องกับแผนการพัฒนาประเทศไทยสู่ความมั่นคง มั่งคั่ง และยั่งยืน ประชาชนมีความสุข เศรษฐกิจพัฒนาอย่างต่อเนื่อง สังคมเป็นธรรม ฐานทรัพยากรธรรมชาติยั่งยืน เพื่อสะท้อนถึงอัตลักษณ์ “มีจิตสำนึกด้านคุณธรรม จริยธรรม” ในผลงานที่โดดเด่น

## 2.3 แผนปฏิบัติการประจำปีการศึกษา 2565

### การจัดทำแผนปฏิบัติการประจำปีการศึกษา 2565

ภายใต้บริบทของประเทศที่มีการเปลี่ยนแปลง วิถีชีวิตความเป็นอยู่ ระบบสังคมและเศรษฐกิจของประเทศที่เปลี่ยนแปลงด้วยอัตราเร่งที่เพิ่มขึ้นในลักษณะ VUCA (V = Volatile เปลี่ยนเร็ว, U = Uncertain ไม่แน่นอน, C = Complex ซับซ้อน และ A = Ambiguous กำกวม ไม่ชัดเจน) ทั้งจากโครงสร้างประชากรและสังคม การเข้ามาของกระแสโลกาภิวัตน์ ความก้าวหน้าทางเทคโนโลยี และการปรับเปลี่ยนบทบาทภาครัฐภายใต้รัฐธรรมนูญแห่งราชอาณาจักรไทย พ.ศ. 2560 สภาสถาบันรัชต์ภาคย์มีความตระหนักและมองเห็นความจำเป็นที่จะต้องมีการพัฒนาการศึกษาสถาบันรัชต์ภาคย์ ระยะ 5 ปี พ.ศ.2565-2569 ซึ่งผ่านการอนุมัติจากสภาสถาบันรัชต์ภาคย์ เมื่อวันที่ 28 กันยายน พ.ศ.2565 กอปรกับรายงานผลการประเมินคุณภาพการศึกษาภายใน ระดับสถาบัน ประจำปีการศึกษา 2564 จึงสามารถกำหนดเป็นสาระสำคัญของแผนปฏิบัติการประจำปีการศึกษา 2565 ดังนี้

#### วิสัยทัศน์

ปลูกฝังคุณธรรม รากฐานของความสำเร็จที่แท้จริง พัฒนาศักยภาพ จิต กาย พฤติกรรม และสันติสุข

#### พันธกิจ

1. ผลิตบัณฑิตทุกระดับทุกหลักสูตรให้มีคุณภาพตามกรอบมาตรฐานคุณวุฒิระดับอุดมศึกษาแห่งชาติ
2. ส่งเสริมสนับสนุนและพัฒนาคณาจารย์บุคลากรทางการศึกษาให้มีจิตสำนึกที่ดีมีคุณธรรม มีความรับผิดชอบ มีสมรรถนะในการทำวิจัยและงานสร้างสรรค์ที่มีประโยชน์ต่อสังคม และประเทศ บนพื้นฐานของคุณธรรมและความถูกต้อง
3. จัดให้มีการบริการวิชาการแก่สังคมในรูปแบบที่หลากหลายเพื่อสร้างประโยชน์ ให้แก่ ชุมชนและสังคมอย่างต่อเนื่อง
4. ส่งเสริมสนับสนุนอนุรักษ์สืบสานศิลปวัฒนธรรม ทรัพยากรธรรมชาติและสิ่งแวดล้อมเพื่อให้ผู้เรียนและบุคลากรของสถาบันมีความรู้มีความตระหนักถึงคุณค่า สามารถจรจรโลงความดีงามในการดำรงชีวิตและประกอบอาชีพได้อย่างมีความสุขบนพื้นฐานของคุณธรรมและความถูกต้อง
5. ให้การศึกษาและความรู้แบบองค์รวม (Holistic Approach to Education) รวมทั้งพัฒนาศักยภาพนักศึกษาและบุคลากรอย่างเต็มที่



## เป้าหมาย

1. บัณฑิตมีคุณภาพตามกรอบมาตรฐานคุณวุฒิระดับอุดมศึกษาแห่งชาติ
2. ผู้บริหารทุกระดับของสถาบัน วิทยาลัยฯ กับการกำกับติดตามงานและการบริหารจัดการที่มีคุณภาพ เป็นไปตามหลักธรรมาภิบาล
3. คณาจารย์ได้รับการพัฒนาและส่งเสริมให้มีตำแหน่งทางวิชาการ
4. ผลงานวิจัยหรืองานสร้างสรรค์ตีพิมพ์หรือเผยแพร่ในวารสารระดับชาติหรือนำไปใช้ประโยชน์จากหน่วยงานภายนอก
5. ผลงานทางด้านบริการให้บริการทางวิชาการที่เป็นประโยชน์ต่อสังคมที่สามารถนำมาบูรณาการกับการจัดการเรียนการสอน
6. การจัดกิจกรรมที่แสดงถึงการอนุรักษ์ทรัพยากรธรรมชาติสิ่งแวดล้อมหรือผลงานด้านศิลปวัฒนธรรม ที่มีการเผยแพร่และเป็นที่ยอมรับของสังคมหรือในระดับชาติ
7. ทุกหน่วยงานมีระบบการให้บริการข้อมูลและสารสนเทศที่ทันสมัย
8. นักศึกษาได้รับการยกย่องเชิดชูด้านคุณธรรม จริยธรรม
9. ผู้สำเร็จการศึกษาทุกระดับมีงานทำหรือได้รับการเพิ่มระดับค่าตอบแทนหรือตำแหน่งงาน

## ประเด็นกลยุทธ์

1. ด้านการผลิตบัณฑิต
2. ด้านการวิจัยและงานสร้างสรรค์
3. ด้านการให้บริการวิชาการและความรับผิดชอบต่อสังคม
4. ด้านการอนุรักษ์ทรัพยากรธรรมชาติ สิ่งแวดล้อม และทำนุบำรุงศิลปวัฒนธรรม
5. ด้านการบริหารจัดการ
6. ด้านการสื่อสารและเทคโนโลยีสารสนเทศ
7. ด้านการพัฒนาจิตสำนึกและส่งเสริมสนับสนุนด้านกิจการนักศึกษา

**กลยุทธ์ที่ 1 :** ผลิตบัณฑิตที่มีความรู้ความสามารถทางวิชาการแบบองค์รวมและเชี่ยวชาญในทักษะวิชาชีพ สามารถ ดำรงชีพอยู่ในสังคมได้อย่างเป็นสุขบนพื้นฐานของคุณธรรมและความถูกต้อง

**กลยุทธ์ที่ 2 :** พัฒนาคณาจารย์ บุคลากรสายวิชาการ และสายสนับสนุนให้มีประสิทธิภาพมีสมรรถนะ จิตสำนึกที่ดีในการปฏิบัติงานอย่างมีความสุข และมีความผูกพันกับสถาบัน

**กลยุทธ์ที่ 3 :** พัฒนางานวิจัย และงานสร้างสรรค์ ด้วยจิตสำนึกที่เป็นประโยชน์ต่อการพัฒนาคุณภาพชีวิต ของประชาชน และสังคม

**กลยุทธ์ที่ 4 :** พัฒนาการให้บริการวิชาการแก่สังคมในรูปแบบที่หลากหลายทั้งในด้านการให้ความรู้ การฝึกอบรม และการให้คำปรึกษา พัฒนาจิตสำนึก อาชีพ การศึกษา สังคม และสุขภาพอนามัย



- กลยุทธ์ที่ 5 :** อนุรักษ์ สืบสาน ทำนุบำรุงศิลปวัฒนธรรม ทรัพยากรธรรมชาติ และสิ่งแวดล้อม รวมทั้งเสริมสร้างจิตสำนึกด้านคุณธรรม จริยธรรม ซึ่งเป็นรากฐานการพัฒนาองค์ความรู้
- กลยุทธ์ที่ 6 :** บริหารจัดการภายใต้หลักธรรมาภิบาลของการบริหารกิจการบ้านเมืองที่ดี และมีสภาพแวดล้อมที่เอื้อต่อการเรียนรู้ และการทำงานอย่างมีความสุข
- กลยุทธ์ที่ 7 :** พัฒนาโครงสร้างพื้นฐานด้านการสื่อสาร และการใช้เทคโนโลยีสารสนเทศที่ทันสมัย สนับสนุนการเรียนรู้ การบริการทางการศึกษา รวมทั้งการบริหารจัดการศึกษาอย่างมีประสิทธิภาพ
- กลยุทธ์ที่ 8 :** พัฒนาจิตสำนึกให้เป็นพื้นฐานการพัฒนาองค์ความรู้ และส่งเสริมสนับสนุนงานกิจการนักศึกษา เสริมสร้างคุณลักษณะบัณฑิตที่พึงประสงค์

### จุดเน้นของกลยุทธ์และโครงการ/กิจกรรม ประจำปีการศึกษา 2565

ช่วง 2 ปีที่ผ่านมา เกิดการแพร่ระบาดของโรคติดเชื้อไวรัสโคโรนา 2019 หรือ COVID-19 ซึ่งส่งผลกระทบต่อทั้งด้านสุขภาพ เศรษฐกิจ การศึกษา นอกจากนั้นยังเกิดความขัดแย้งระหว่างประเทศที่รุนแรง คือ สงครามในยูเครน ซึ่งส่งผลให้เกิดความขาดแคลนอาหาร พลังงาน และเกิดภาวะเงินเฟ้อทั่วโลก

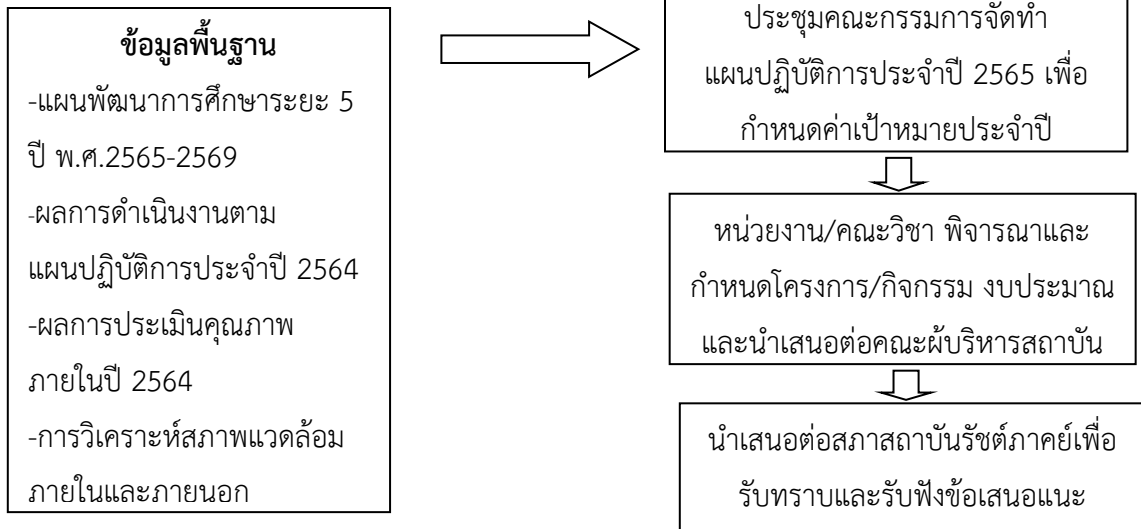
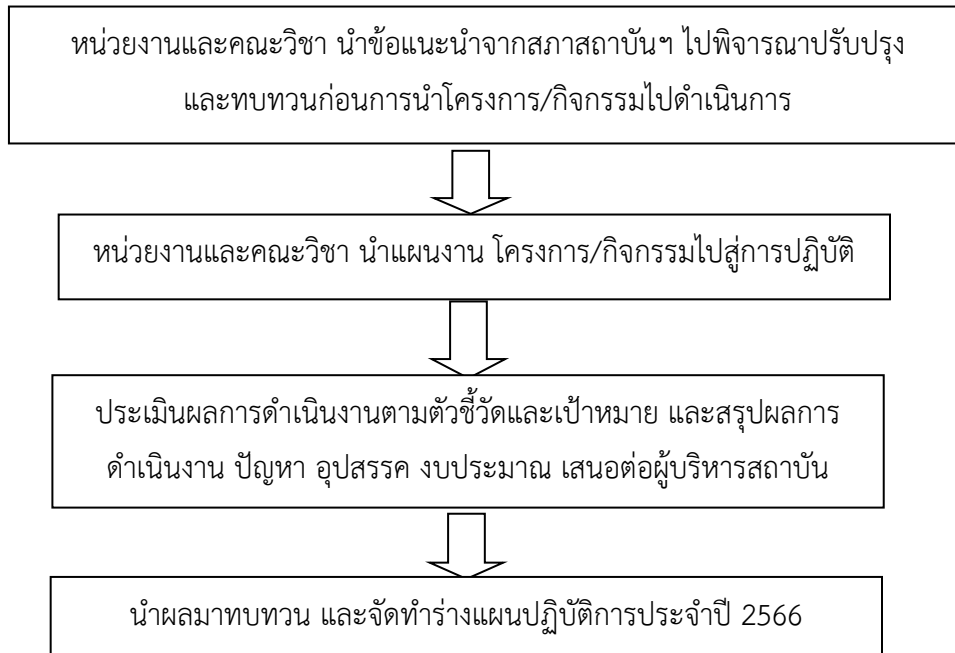
ปีการศึกษา 2565 สถาบันรัชต์ภาคย์ ได้ปรับตัวให้เข้ากับการเปลี่ยนแปลง และนำรายละเอียดตามแผนพัฒนาการศึกษาสถาบันรัชต์ภาคย์ ระยะ 5 ปี พ.ศ.2565 - 2569 และผลการประเมินคุณภาพการศึกษาภายใน ระดับสถาบัน ประจำปีการศึกษา 2564 โดยการประชุมร่วมกันระหว่างคณะกรรมการผู้บริหารสถาบันรัชต์ภาคย์ และหน่วยงานต่าง ๆ ที่เกี่ยวข้อง ได้กำหนดโครงการ/กิจกรรม ประจำปีการศึกษา 2565 ดังนี้

#### จุดเน้นของกลยุทธ์

1. เป็นทางเลือกให้กับประชาชนทั่วไป และผู้ที่ทำงานแล้วมีโอกาสได้เข้ารับการศึกษาระดับอุดมศึกษา เพื่อเพิ่มพูนความรู้และพัฒนาศักยภาพในการปฏิบัติงาน เป็นการสนับสนุนการศึกษาตลอดชีวิต (Lifelong Education)
2. นักศึกษามีคุณภาพ มีความรู้ และทักษะการเรียนรู้ตามกรอบมาตรฐานคุณวุฒิระดับอุดมศึกษา แห่งชาติ และมาตรฐานวิชาชีพที่เกี่ยวข้อง
3. นักศึกษามีคุณธรรม จริยธรรม มีคุณลักษณะที่เหมาะสม และสอดคล้องกับอัตลักษณ์สถาบัน
4. คณาจารย์ และบุคลากรทางการศึกษา มีจิตสำนึกที่ดีในการทำวิจัย และงานสร้างสรรค์ที่มีคุณภาพ

**ขั้นตอนการจัดทำแผนปฏิบัติการประจำปี 2565**

การดำเนินงานจัดทำแผนปฏิบัติการประจำปี 2565 ประกอบด้วย 2 ขั้นตอนหลัก ได้แก่

**ขั้นตอนที่ 1 การจัดทำร่างแผนปฏิบัติการประจำปี 2565****ขั้นตอนที่ 2 การนำแผนสู่การปฏิบัติ ติดตาม ประเมินผลการดำเนินงานตามแผน**

## ส่วนที่ 3 ผลดำเนินงาน

ในปีการศึกษา 2565 สถาบันรัชต์ภาคย์ดำเนินการบริหารการศึกษาระบบใหม่แบบผสมผสาน โดยยึดมั่นในหลักปรัชญาเศรษฐกิจพอเพียง และธรรมาภิบาล เน้นการจัดการ 5 ด้าน ประกอบด้วย 1.การบริหารงานที่มีประสิทธิภาพตามเป้าหมายอย่างมีจริยธรรม 2.การผลิตบัณฑิตคุณภาพสู่วิชาชีพในศตวรรษที่ 21 3.การวิจัยและบริการวิชาการเพื่อพัฒนาสังคมในทุกระดับ 4.การรณรงค์ศิลปวัฒนธรรมและสิ่งแวดล้อมให้ค้ำค้ำกับความเป็นไทย 5.การจัดการรูปแบบเครือข่ายความร่วมมือทางการศึกษาตลอดชีวิต ซึ่งได้มีการร่วมมือทางวิชาการกับชุมชนและองค์กรภาคีเครือข่ายจำนวนมาก อาทิ มูลนิธิธรรมมาภิวัตน์ กศน. 20 จังหวัด สมาคมวิทยาศาสตร์แห่งภูมิปัญญาสร้างสรรค์ มหาวิทยาลัยมหาสารคาม มหาวิทยาลัยราชภัฏวชิราวุธวิทยาลัย (มหาชน) เป็นต้น ภายใต้วิสัยทัศน์ และพันธกิจของสถาบันอุดมศึกษา 4 ด้าน คือ ด้านการจัดการศึกษา สามารถสร้างสรรค์ผลงานที่โดดเด่นสะท้อนถึงอัตลักษณ์ “มีจิตสำนึกด้านคุณธรรม จริยธรรม” ตามแผนปฏิบัติการประจำปีการศึกษา 2565 ที่มีกลยุทธ์เชิงรุก 8 กลยุทธ์ และโครงการสำคัญ 20 โครงการ ไม่รวมโครงการกิจกรรมพิเศษที่เพิ่มขึ้นระหว่างปี พร้อมติดตามประเมินและตัวชี้วัดเป้าหมายที่กำหนดไว้ 9 ประการ โดยสามารถประสบความสำเร็จได้อย่างต่อเนื่อง ดังนี้

1. การผลิตบัณฑิตมีคุณภาพตามกรอบมาตรฐานคุณวุฒิ ระดับอุดมศึกษาแห่งชาติ โดยผลของการประเมินคุณภาพภายในภาพตามเกณฑ์ สปอว. (องค์ประกอบที่1) ได้คะแนนเฉลี่ย 3.89 อยู่ในระดับพอใช้
2. ผู้บริหารทุกระดับของสถาบัน เป็นไปตามหลักเศรษฐกิจพอเพียงและธรรมาภิบาลทำงานอย่างมีความสุข ภายใต้สภาพแวดล้อมและการปฏิบัติตามหลักธรรมสมาธิเป็นประจำทุกวัน จนได้ผลงานที่มีประสิทธิภาพ
3. อาจารย์ได้ตำแหน่งทางวิชาการ ในระดับ ผู้ช่วยศาสตราจารย์ 1 คน คณบดีในระบบ 7 คน และยื่นแบบขอตำแหน่งวิชาการในรอบปีจำนวน 12 คน
4. ผลงานวิจัยหรืองานสร้างสรรค์ที่ตีพิมพ์หรือเผยแพร่ในวารสารระดับชาติ
5. งานบริการทางวิชาการที่เป็นประโยชน์ต่อสังคม สามารถนำมาบูรณาการกับการเรียนการสอนมากกว่า 1 กิจกรรม
6. การจัดกิจกรรมที่แสดงถึงหรือผลงานด้านศิลปวัฒนธรรม การอนุรักษ์ทรัพยากรธรรมชาติและสิ่งแวดล้อมเผยแพร่เป็นที่ยอมรับของสังคมท้องถิ่นและระดับชาติมากกว่า 1 กิจกรรม
7. การใช้เทคโนโลยีเพื่อการบริหารการศึกษาได้อย่างมีประสิทธิภาพมากกว่า 1 กิจกรรม
8. กิจกรรมส่งเสริมนักศึกษาให้เป็นผู้มีคุณธรรมจริยธรรม 20 คน ซึ่งในช่วงปี 2563-2564 ได้จัดกิจกรรมนี้ไป เนื่องจากสถานการณ์โควิด 19
9. ผู้สำเร็จการศึกษามีงานทำ หรือเปลี่ยนงานใหม่ หลังจากสำเร็จการศึกษา มากกว่าร้อยละ 80

## ตรวจประกันคุณภาพการศึกษาภายในระดับสถาบัน 2565



## งานพิธีประสาทปริญญาบัตรประจำปีการศึกษา 2565



### ศูนย์ศิลปวัฒนธรรมสถาบันราชภัฏภาคย เข้าร่วมงานดนตรีไทยอุดมศึกษาครั้งที่ 46



กิจกรรมบริการทางวิชาการร่วมกับท่าเรือแหลมฉบัง และหน่วยงานภาครัฐ เอกชน และภาคส่วนอื่นๆ มุ่งเน้นการเรียนรู้แบบบูรณาการกับการเรียนการสอน และ เสริมสร้างประสบการณ์วิชาการ วิชาชีพไปสู่ปฏิบัติงาน



## การจัดการเรียนการสอน

สถาบันรัชต์ภาคย์เปิดให้บริการจัดการเรียนหลักสูตรระดับปริญญาตรี และปริญญาโท ในปีการศึกษา 2564 มีจำนวน 18 หลักสูตร ปีการศึกษา 2565 มีจำนวน 19 หลักสูตร ซึ่งดำเนินการปิด 1 หลักสูตร คือ หลักสูตรบริหารธุรกิจบัณฑิต สาขาวิชาจัดการการท่องเที่ยว และเพิ่มหลักสูตรใหม่ 1 หลักสูตร คือ หลักสูตรรัฐศาสตรบัณฑิต สาขากฎหมายอิสลาม โดยหลักสูตรใหม่เป็นการตอบสนองความต้องการแรงงานในกลุ่มมุสลิมใน 3 จังหวัดชายแดนใต้ รัับนักศึกษาปีแรก 30 คน ทั้งนี้ หมวตวิชาศึกษาทั่วไป มีรายวิชาเทคนิคปรমตต์สมานธิ จากเดิมไม่มีหน่วยกิตเป็นวิชาที่มีหน่วยกิต จำนวน 1 หน่วยกิต และทุกหลักสูตรระดับปริญญาตรีมีการปรับปรุงตามรอบเวลาและหลักสูตรใหม่บรรจุไว้ในโครงสร้างรายวิชาต้องลงทะเลเบียนเรียน ซึ่งกำหนดกิจกรรมสร้างพื้นฐานการเป็นผู้มีจิตสำนึก โดยให้นักศึกษาฝึกเทคนิคปรมตต์สมานธิร่วมกับอาจารย์เป็นประจำระหว่างการเรียน รวมทั้งให้มีกิจกรรมการพัฒนาจิตสำนึกระหว่างปีการศึกษาอย่างน้อย 1 กิจกรรม การเพิ่มทักษะแนวคิด ความรู้จริยธรรม ทักษะที่จำเป็นในศตวรรษที่ 21 ภาษาอังกฤษ และเทคโนโลยีการสื่อสาร มีทั้งรูปแบบกิจกรรม และแบบทดสอบในรายวิชา

ในการดำเนินงานได้ใช้ความร่วมมือเครือข่ายทางการศึกษาทั้งในประเทศและต่างประเทศ เพื่อขยายการรับนักศึกษา และพัฒนาหลักสูตรที่ทันสมัย กับการสนับสนุนกิจกรรมเพื่อให้การจัดการเรียนการสอนได้เป็นไปตามเป้าหมาย โดยมี

## ความร่วมมือกับเครือข่ายทางการศึกษากับจีน



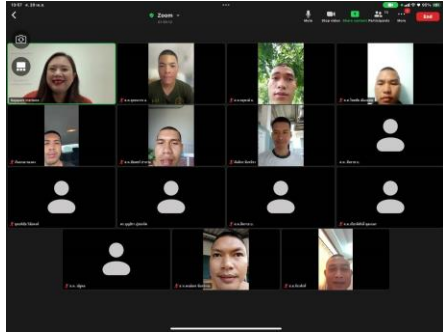


### หลักสูตรที่โดดเด่น

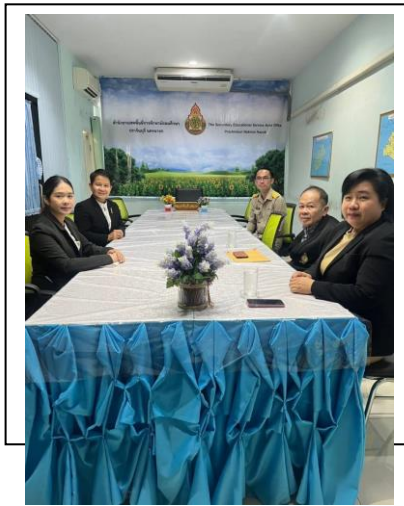
### ปริญญาตรี ศิลปการจัดการ กับเครือข่ายการศึกษา (CP กศน. กองทัพ)



### ปริญญาตรี รัฐศาสตร์ และรัฐประศาสนศาสตร์เพื่อสวัสดิการทหารด้านการศึกษา



### ปริญญาโท การบริหารการศึกษา

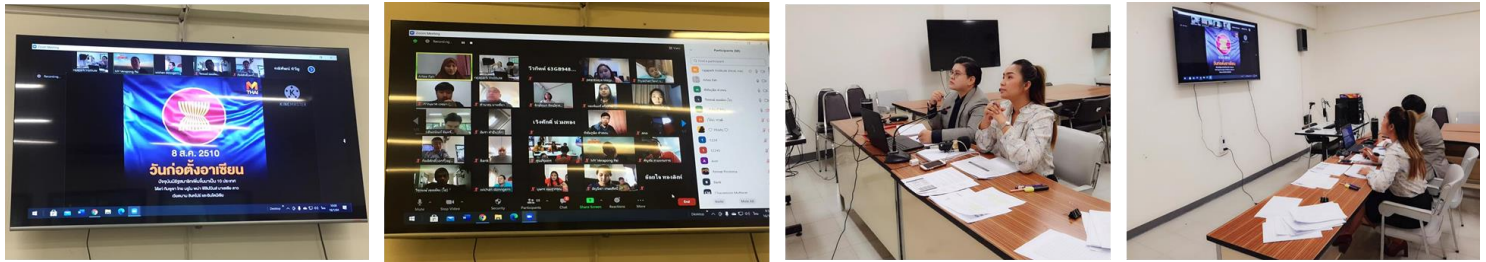


ท

### รัฐศาสตร์ สาขากฎหมายอิสลาม เพื่อไทยมุสลิมกับสามจังหวัดชายแดนภาคใต้



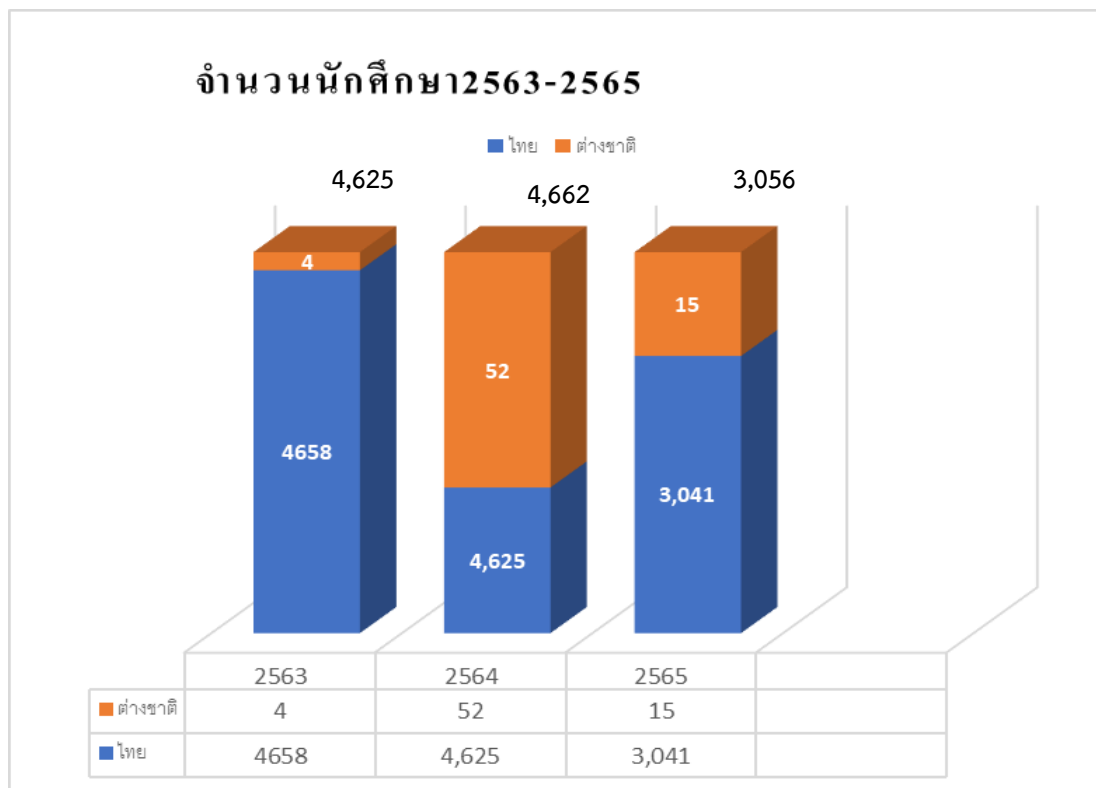
### ห้องเรียนเสมือนจริง (Merit Class Room)



### การผลิตบัณฑิต

สถาบันราชภัฏวชิรวิทยาคารได้ผลิตบัณฑิตคุณภาพและผลงานทางวิชาการสู่สังคมอย่างต่อเนื่อง เป็นการพัฒนาการศึกษาตามกรอบของ สปอว. และแผนพัฒนาประเทศให้ก้าวสู่ศตวรรษที่21 ตอบสนองความต้องการของแรงงานคุณภาพที่ต้องการพลเมืองที่มีจิตสำนึกดี มีคุณธรรมและจริยธรรมอย่างมีคุณค่า มั่นคง และยั่งยืน ดังนั้นแนวโน้มของการดำเนินงานแบบต่อเนื่องตามแผนพัฒนาการศึกษาของสถาบันราชภัฏวชิรวิทยาคารระยะ 5 ปี พ.ศ.2565 -2569 ยังคงมีการปรับปรุงและพัฒนาแผนการปฏิบัติงานประจำปีให้สอดคล้องกับการเปลี่ยนแปลงมาตรฐานหรือเกณฑ์คุณวุฒิของ สปอว. ประกอบกับการเติบโตต่อเนื่องต่อไปในอนาคต

จำนวนนักศึกษาหลักสูตรปริญญาตรีและปริญญาโทของสถาบันราชภัฏวชิรวิทยาคาร 2563-2565





จำนวนหลักสูตรและจำนวนนักศึกษาทั้งหมดของสถาบันราชภัฏวชิรเวศน์ ปีการศึกษา 2565

หลักสูตร	2565				2564				2563			
	ไทย	ต่างชาติ	รวม	เพิ่ม(ลด)	ไทย	ต่างชาติ	รวม	เพิ่ม(ลด)	ไทย	ต่างชาติ	รวม	
<b>ปริญญาตรี</b>												
<b>คณะวิศวกรรมศาสตร์</b>												
1	วิศวกรรมเครื่องกล	255	-	255	-11.76%	289	-	289	-4.62%	303	-	303
2	วิศวกรรมอุตสาหการ	24	-	24	-20.00%	30	-	30	-90.96%	332	-	332
<b>คณะศิลปศาสตร์</b>												
ศิลปศาสตร์บัณฑิตสาขา												
3	ศิลปการจัดการ	625	-	625	13.64%	550	-	550	7.21%	513	-	513
ศิลปศาสตร์บัณฑิตสาขา												
4	ภาษาอังกฤษธุรกิจ								-100.00%	18	-	18
ศิลปศาสตร์บัณฑิตสาขา												
5	แห่งภูมิปัญญาสร้างสรรค์ฯ	-	8	8	#DIV/0!	-	-	0	-100.00%	-	4	4
<b>คณะรัฐประศาสนศาสตร์และรัฐศาสตร์</b>												
รัฐประศาสนศาสตร์												
6	บัณฑิต	69	-	69	-92.99%	984	-	984	2.93%	956	-	956
รัฐประศาสนศาสตร์												
7	บัณฑิต (ระบบทางไกล)	18							-100.00%	56		56
รัฐศาสตร์												
8		4		4	-96.67%	120		120	471.43%	21		21
กฎหมายอิสลาม *												
9				0				0				0
<b>คณะบริหารธุรกิจ</b>												
บัญชีบัณฑิต												
10		144	-	144	-28.36%	201	-	201	-12.99%	231	-	231
การตลาด												
11		95	-	95	46.15%	65	-	65	-43.48%	115	-	115
การจัดการ												
12		1034	-	1034	-23.18%	1346	-	1346	-5.34%	1422	-	1422
คอมพิวเตอร์ธุรกิจ												
13		110	-	110	-8.33%	120	-	120	-10.45%	134	-	134
การจัดการการท่องเที่ยว												
14		19	-	19	-68.33%	60	-	60	22.45%	49	-	49
การจัดการ (ทางไกล)												
15		35	-	35	-65.00%	100	-	100	85.19%	54	-	54
การตลาด (ทางไกล)												
16		30	-	30	-46.43%	56	-	56	69.70%	33	-	33
นักศึกษาปริญญาตรีทุกหลักสูตร		2,462	8	2,470	-37.01%	3,921	0	3,921	-7.55%	4,237	4	4,241

หลักสูตร	2565				2564				2563		
	ไทย	ต่างชาติ	รวม	เพิ่ม(ลด)	ไทย	ต่างชาติ	รวม	เพิ่ม(ลด)	ไทย	ต่างชาติ	รวม

**ปริญญาโท**

17	ศิลปการจัดการ มหาบัณฑิต	103	-	103	18.39%	87	-	87	4.82%	83	-	83
18	ศึกษาศาสตรมหาบัณฑิต	250	-	250	7.76%	232	-	232	65.71%	140	-	140
19	บริหารธุรกิจมหาบัณฑิต	177	7	184	-53.18%	341	52	393	98.48%	198	-	198
20	รัฐประศาสนศาสตร มหาบัณฑิต	49	-	49	11.36%	44	-	44	0	-	-	0
<b>รวมนักศึกษาระดับปริญญา โททุกหลักสูตร</b>		<b>579</b>	<b>7</b>	<b>586</b>	<b>-22.49%</b>	<b>704</b>	<b>52</b>	<b>756</b>	<b>79.57%</b>	<b>421</b>	<b>0</b>	<b>421</b>
<b>รวมนักศึกษาทุกหลักสูตรทั้งหมด</b>		<b>3,041</b>	<b>15</b>	<b>3,056</b>	<b>-34.66%</b>	<b>4,625</b>	<b>52</b>	<b>4,677</b>	<b>0.32%</b>	<b>4,658</b>	<b>4</b>	<b>4,662</b>





❖ จำนวนผู้สำเร็จการศึกษาของสถาบันราชภัฏภาคย์ ปีการศึกษา 2565

หลักสูตร		2565				2564				2563		
		ไทย	ต่างชาติ	รวม	เพิ่ม(ลด)	ไทย	ต่างชาติ	รวม	เพิ่ม(ลด)	ไทย	ต่างชาติ	รวม
<b>ปริญญาตรี</b>												
<b>คณะวิศวกรรมศาสตร์</b>												
1	วิศวกรรมเครื่องกล	39		39	62.50%	24	-	24	-54.72%	53		53
2	วิศวกรรมอุตสาหการ	4		4	400.00%		-	0	-100.00%	2		2
<b>คณะศิลปศาสตร์</b>												
3	ศิลปศาสตร์บัณฑิตสาขาศิลปการจัดการ	24		24	-42.86%	42	-	42	-16.00%	50		50
4	ศิลปศาสตร์บัณฑิตสาขาภาษาอังกฤษธุรกิจ	3		3	200.00%	1		1	-50.00%	2		2
5	ศิลปศาสตร์บัณฑิตศาสตร์แห่งภูมิปัญญา สร้างสรรค์ฯ			0			-	0	-100.00%	4		4
<b>คณะรัฐประศาสนศาสตร์และรัฐศาสตร์</b>												
6	รัฐประศาสนศาสตร์บัณฑิต	69		69	1.47%	68	-	68	-34.62%	104		104
7	รัฐประศาสนศาสตร์บัณฑิต (ระบบทางไกล)	18		18	-37.93%	29		29	0.00%	29		29
8	รัฐศาสตร์	4		4	33.33%	3		3	0.00%			0
9	กฎหมายอิสลาม *			0				0				0
<b>คณะบริหารธุรกิจ</b>												
10	บัญชีบัณฑิต	15		15	-40.00%	25	-	25	-26.47%	34		34
11	การตลาด	6		6	-25.00%	8	-	8	-38.46%	13		13
12	การจัดการ	119		119	-21.71%	152	-	152	-41.09%	258		258
13	คอมพิวเตอร์ธุรกิจ	9		9	-73.53%	34	-	34	36.00%	25		25
14	การจัดการการท่องเที่ยว	4		4	400.00%	-	-	0	-100.00%	7		7
15	การจัดการ (ทางไกล)	3		3	-57.14%	7	-	7	40.00%	5		5
16	การตลาด (ทางไกล)	5		5	66.67%	3	-	3	200.00%	1		1
<b>บัณฑิตปริญญาตรีทุกหลักสูตร</b>		<b>322</b>	<b>0</b>	<b>322</b>	<b>-18.69%</b>	<b>396</b>	<b>0</b>	<b>396</b>	<b>-32.54%</b>	<b>587</b>	<b>0</b>	<b>587</b>



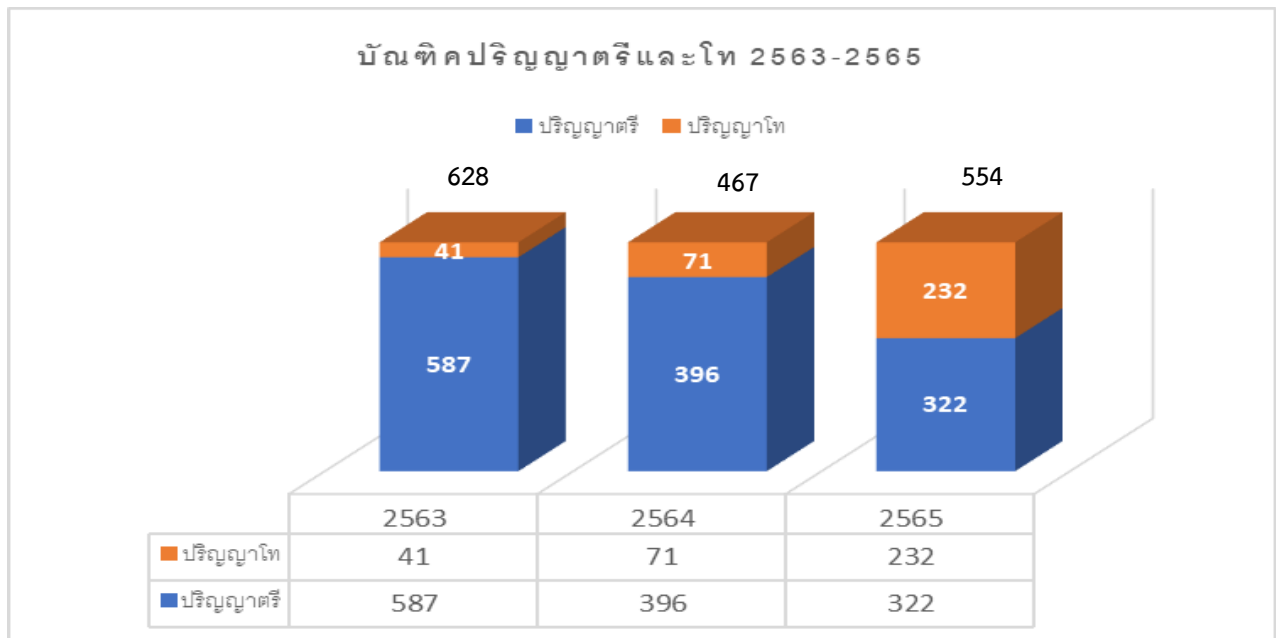
หลักสูตร	2565				2564				2563		
	ไทย	ต่างชาติ	รวม	เพิ่ม(ลด)	ไทย	ต่างชาติ	รวม	เพิ่ม(ลด)	ไทย	ต่างชาติ	รวม

**ปริญญาโท**

17	ศิลปการจัดการมหาบัณฑิต	4	-	4	-84.00%	25		25	257.14%	7		7
18	ศึกษาศาสตรมหาบัณฑิต	123	-	123	668.75%	16		16	700.00%	2		2
19	บริหารธุรกิจมหาบัณฑิต	30	70	100	233.33%	30		30	-6.25%	32		32
20	รัฐประศาสนศาสตรมหาบัณฑิต	5	-	5	500.00%			0	0.00%	0		0
<b>บัณฑิตปริญญาโททุกหลักสูตร</b>		<b>162</b>	<b>70</b>	<b>232</b>	<b>226.76%</b>	<b>71</b>	<b>0</b>	<b>71</b>	<b>73.17%</b>	<b>41</b>	<b>0</b>	<b>41</b>
<b>รวมบัณฑิตทุกหลักสูตรทั้งหมด</b>		<b>484</b>	<b>70</b>	<b>554</b>	<b>18.63%</b>	<b>467</b>	<b>0</b>	<b>467</b>	<b>-25.64%</b>	<b>628</b>	<b>0</b>	<b>628</b>

- 63 ผู้สำเร็จการศึกษารวมทั้งสิ้น 628 คน แยกเป็นระดับปริญญาตรี จำนวน 587 คน ระดับปริญญาโท จำนวน 41 คน
- 64 ผู้สำเร็จการศึกษารวมทั้งสิ้น 467 คน แยกเป็นระดับปริญญาตรี จำนวน 396 คน ระดับปริญญาโท จำนวน 71 คน
- 65 ผู้สำเร็จการศึกษารวมทั้งสิ้น 556 คน แยกเป็นระดับปริญญาตรี จำนวน 324 คน ระดับปริญญาโท จำนวน 232 คน

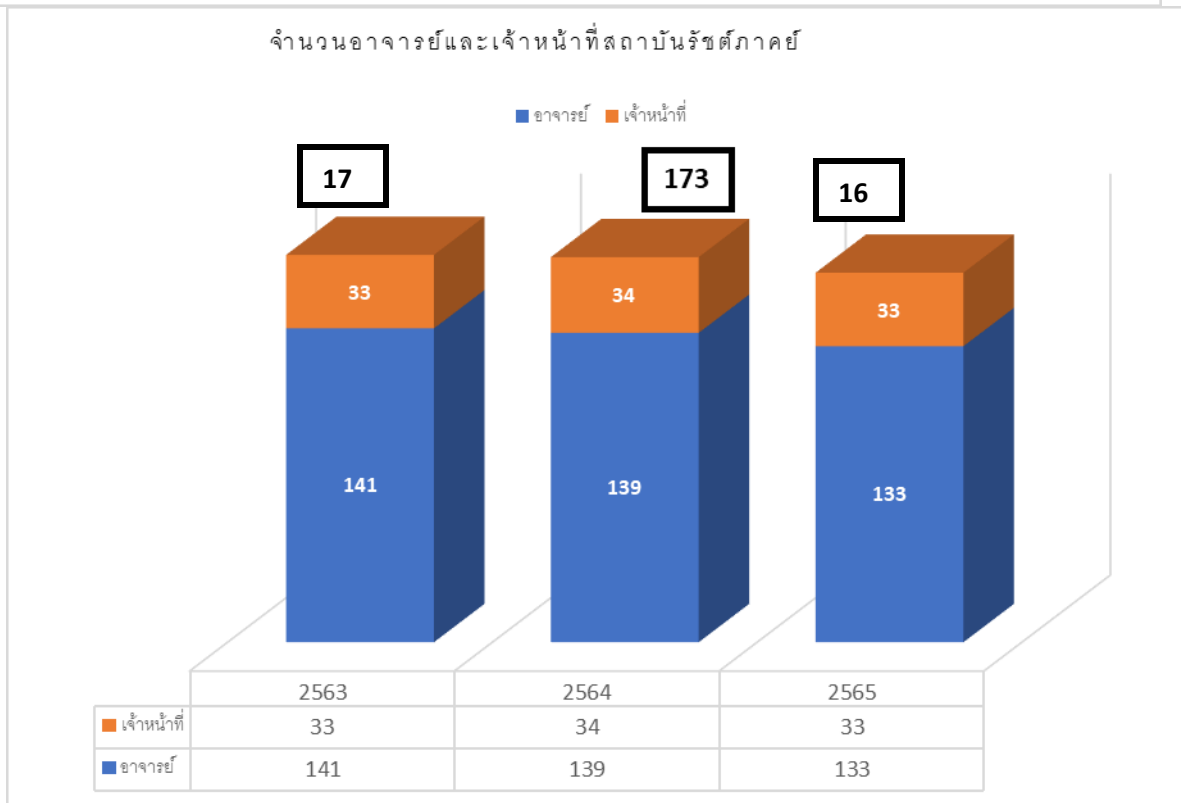
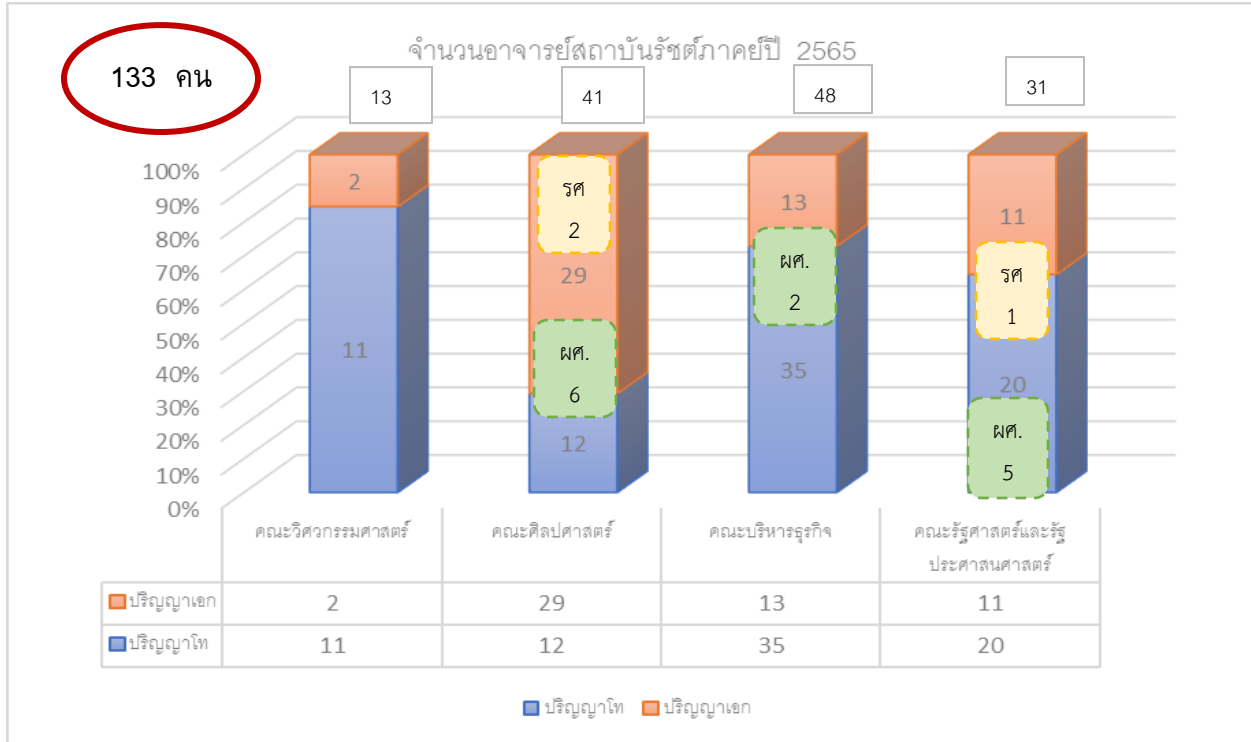
**จำนวนผู้สำเร็จการศึกษาของสถาบันราชภัฏกาญจนบุรี ปีการศึกษา 2563-2565**





❖ จำนวนอาจารย์ประจำและบุคลากรจำแนกตามคุณวุฒิและตำแหน่งทางวิชาการของสถาบันราชภัฏกาญจนบุรี

หลักสูตร/สาขาวิชา	คุณวุฒิ				ตำแหน่งทางวิชาการ			
	ปริญญาตรี	ปริญญาโท	ปริญญาเอก	รวม	ผศ	รศ	ศ	รวม
คณะวิศวกรรมศาสตร์	-	11	2	13	-	-	-	-
คณะศิลปศาสตร์	-	12	29	41	6	2	-	8
คณะบริหารธุรกิจ	-	35	13	48	2	-	-	2
คณะรัฐศาสตร์และรัฐประศาสนศาสตร์	-	20	11	31	5	1	-	6
<b>รวมทั้งหมด</b>	-	82	55	133	13	3	-	16
สังกัด/หน่วยงาน	คุณวุฒิ				ตำแหน่งทางวิชาการ			
	ปริญญาตรี	ปริญญาโท	ปริญญาเอก	รวม	ผศ	รศ	ศ	รวม
คณะวิศวกรรมศาสตร์	2	-	-	2	-	-	-	-
คณะศิลปศาสตร์	4	-	-	4	-	-	-	-
คณะบริหารธุรกิจ	2	-	-	2	-	-	-	-
คณะรัฐศาสตร์และรัฐประศาสนศาสตร์	1	-	-	1	-	-	-	-
สำนักวิชาการ	4	4	1	9	1	1	-	2
สำนักอธิการบดี	4	2	2	8	1	-	-	1
สำนักบริหารกิจการนักศึกษา	5	1	1	7	-	-	-	-
<b>รวมจำนวนเจ้าหน้าที่</b>	<b>22</b>	<b>7</b>	<b>4</b>	<b>33</b>	<b>2</b>	<b>1</b>	<b>-</b>	<b>3</b>



### การพัฒนาบุคลากร

- ❖ การฝึกอบรมบุคลากรให้ปฏิบัติงานโดยยึดหลักธรรมาภิบาลและพฤติกรรมที่วิญญูชนพึงปฏิบัติ 80 คน (มิถุนายน 2565 - พฤษภาคม 2566)



- ❖ พัฒนาจิตสำนึกและศักยภาพเต็มตัวของนักศึกษา บุคลากรและประชาชนทั่วไปโดยการฝึกเทคนิคปรมาตม์สมาธิ จำนวน 40 คน มิถุนายน 2565 – พฤษภาคม 2566





## งานวิจัย

สถาบันมีผลงานวิจัยในปี 2565 จำนวน 21 เรื่อง ลดลงจากปี 2564 มีจำนวน 26 เรื่อง และ 2563 มีจำนวน 28 เรื่อง เป็นผลจากการดำเนินนโยบายให้อาจารย์และบุคลากรทำวิจัยและบทความวิชาการ ให้ทันต่อยุคสมัยศตวรรษที่ 21 ตามแผนยุทธศาสตร์และพันธกิจสอดคล้องต่อแผนพัฒนาสถาบันอุดมศึกษาและประเทศไทย ซึ่งมีการสนับสนุนระบบสารสนเทศเพื่อการบริหารวิจัยโดยใช้ระบบการแจ้งข้อมูลแก่นักวิจัยโดยใช้ระบบอีเมลและผ่าน Website, ผ่าน Line และมีห้องสมุด ทั้งระบบเก่าและใหม่ ในรูปแบบ e-library และ e-thesis เป็นแหล่งค้นคว้าข้อมูลสนับสนุนการวิจัย รวมทั้งคลินิกวิจัย ที่ร่วมกลุ่มนักวิจัยผู้ทรงคุณวุฒิจากเครือข่ายความร่วมมือทางการศึกษา เพื่อใช้อำนวยความสะดวกให้กับอาจารย์ให้ความช่วยเหลือและให้คำปรึกษาต่างๆ แก่นักวิจัย ภายใต้การสนับสนุนการเผยแพร่ผลงานวิจัย ที่มีวารสารรัชต์ภาคย์ (RAJAPARK JOURNAL) ซึ่งอยู่ในฐานข้อมูล TCI กลุ่มที่ 1 และงานประชุมวิชาการระดับสถาบัน และนานาชาติ ทั้งนี้ยังมีการทำข้อตกลงกับหน่วยงานภายนอกหลายองค์กร อาทิ ความร่วมมือกับจุฬาลงกรณ์มหาวิทยาลัย เรื่อง "การตรวจสอบการลอกเลียนวรรณกรรมด้วยโปรแกรมอักขราวิสุทธิ์" การทำ MOU กับมหาวิทยาลัยราชภัฏวไลยอลงกรณ์ เพื่อความร่วมมือด้านการวิจัย มีการทำ MOU กับ มหาวิทยาลัยกัมปงจาม ประเทศกัมพูชา มหาวิทยาลัยนานาชาติลาว มหาวิทยาลัยราชภัฏอุบลราชธานี สมาคมนักวิจัยแห่งประเทศไทย เครือข่ายอุดมศึกษาภาคกลางตอนบน เป็นต้น

ผลงานวิจัยทั้งหมดกับผลงานที่สอดคล้องบริบทและการนำไปใช้	2565	2564	2563
งานวิจัยทั้งหมด	21	26	28
ผลงานวิจัย/ผลงานสร้างสรรค์ที่สอดคล้องกับบริบทของสถานศึกษาและตอบโจทย์การพัฒนาประเทศ	10	20	9
สัดส่วน	47.62%	76.92%	46.43%
งานวิจัยที่มีการอ้างอิงจากวารสารวิชาการที่ตีพิมพ์เผยแพร่ (Citation)	8	5	6
สัดส่วน	38.09%	76.92%	46.43%
ผลงานวิจัยเชิงประยุกต์และการพัฒนานวัตกรรมที่มีความสอดคล้องกับบริบทของสถาบันอุดมศึกษา	1	1	0
สัดส่วน	4.76%	3.85%	0
ผลงานวิจัยเชิงประยุกต์และการพัฒนานวัตกรรมที่สามารถนำมาประยุกต์ใช้	0	1	0
สัดส่วน	0	3.85%	0



## บริการวิชาการ

ปี 2565 การให้บริการวิชาการเป็นการตอบสนองความต้องการของชุมชน ซึ่งมีผลงานโดดเด่น 4 โครงการดังนี้

โครงการ	จำนวนผู้รับบริการ	จำนวนผู้ ที่นำไป ประยุกต์	สัดส่วน (%)
1.โครงการ การพัฒนาจิตสำนึกที่ดีโดยใช้เทคนิคปรมาตม์ สมาธิเพื่อสุขภาพอนามัยที่สมบูรณ์แข็งแรง (จัดอบรมให้ ความรู้ระดับชาติและนานาชาติ)	45	44	97.78
2.โครงการส่งเสริมอนุรักษ์ศิลปวัฒนธรรม ประเพณี ภูมิ ปัญญาท้องถิ่น จังหวัด นครศรีธรรมราช	66	34	51.52
3.โครงการบริการวิชาการ และบริการส่งเสริมสังคม ปรัชญาการวิจัยเพื่อการพัฒนางานปฏิบัติของวิชาชีพครู	560	482	86.07
4. โครงการร่วมมือกับศูนย์เรียนรู้เกษตรอินทรีย์วิถี พอเพียง 459 ชุมชนบ้านไร่ ณ อำเภอหล่มสัก จังหวัดเพชรบูรณ์	78	61	78
<b>รวม</b>	<b>749</b>	<b>621</b>	<b>82.89</b>

### กิจกรรม ศิลปวัฒนธรรม สิ่งแวดล้อม

#### ❖ พิธีไหว้ครู ประจำปีการศึกษา 2565

ชมรมกิจการนักศึกษา จัดพิธีไหว้ครูประจำปีการศึกษา 2565 โดยอธิการบดี เป็นประธานพิธี และมีเหล่าคณาจารย์ ศิษย์เก่าและนักศึกษา 80 คนร่วมในงาน



#### ❖ สืบสานประเพณีสงกรานต์ ประจำปีการศึกษา 2565

ชมรมอนุรักษ์ศิลปวัฒนธรรมแห่งสถาบันรัชต์ภาคย์จัดงานประเพณีสงกรานต์ได้อย่างสนุก



❖ งานส่งเสริมศิลปวัฒนธรรมอุดมศึกษา ครั้งที่ ๒๑ ยอแสง-ศิลป์ ดินแดนแห่งความสุข

รองอธิการบดีฝ่ายบริหาร สถาบันรัชต์ภาคย์เป็นประธานพิธีงานส่งเสริมศิลปวัฒนธรรมอุดมศึกษาครั้งที่ 21 ปี 2565  
มีผู้ร่วมงาน 200 คน



❖ ถวายเทียนเข้าพรรษา ประจำปีการศึกษา 2565

สถาบันรัชต์ภาคย์จัดเทศกาลถวายเทียนพรรษาประจำปี 2565 ที่วัด มีผู้ร่วมงานกว่า 100 คน



### ❖ งานแสดงศิลปวัฒนธรรมผ่านนาฏศิลป์ “มณีศรีมันตรารัชต์ภาคย์”

สถาบันรัชต์ภาคย์ได้จัดงานแสดงศิลปวัฒนธรรมผ่านนาฏศิลป์ “มณีศรีมันตรารัชต์ภาคย์” ปี 2565 โดยมีรองอธิการบดี เป็นประธานพิธี มีผู้ร่วมงาน 100 คน ซึ่งเป็นศิลปการแสดงการรำที่เป็นอัตลักษณ์ของชนชาติไทยสืบสานความเป็นคนดีผู้เจริญรุ่งเรืองในพุทธศาสนา อันเป็นการประยุกต์วัฒนธรรมที่สถาบันรัชต์ภาคย์สร้างสรรค์เป็นต้นแบบการเผยแพร่ความเป็นชนชาติไทยอันงดงาม



### ❖ บายศรีสู่ขวัญต้อนรับนักศึกษาใหม่ ประจำปีการศึกษา 2565

สถาบันรัชต์ภาคย์ได้จัดงานแสดงศิลปวัฒนธรรมผ่านนาฏศิลป์ “มณีศรีมันตรารัชต์ภาคย์” ปี 2565 โดยมีรองอธิการบดี เป็นประธานพิธี มีผู้ร่วมงาน 100 คน



## ❖ สถาปนาสถาบันรัชต์ภาคย์

สถาบันรัชต์ภาคย์จัดพิธีสถาปนาสถาบัน มีผู้ร่วมกิจกรรม จำนวน 50 คน



## ❖ งานสืบสานประเพณีลอยกระทง ประจำปี 2565



## การประเมินประกันคุณภาพภายใน

### ❖ ผลประเมินระดับสถาบัน ประจำปีการศึกษา 2563 - 2565

	2565	2564	2563
การผลิตบัณฑิต (องค์ประกอบที่ 1)	3.89	3.57	3.39
การวิจัย (องค์ประกอบที่ 2)	4.58	4.35	4.54
การบริหารทางวิชาการ (องค์ประกอบที่ 3)	5.00	5.00	5.00
การทำนุบำรุงศิลปและวัฒนธรรม (องค์ประกอบที่ 4)	5.00	5.00	5.00
การบริหารจัดการ (องค์ประกอบที่ 5)	4.79	4.79	4.73
<b>การดำเนินงานโดยรวม</b>	<b>4.25</b>	<b>4.25</b>	<b>4.21</b>
<b>ระดับคุณภาพ</b>	<b>ระดับดี</b>	<b>ระดับดี</b>	<b>ระดับดี</b>

### ❖ ผลประเมินระดับคณะ ประจำปีการศึกษา 2563 - 2565

คณะ	2565		2564		2563	
	คะแนน	ระดับ	คะแนน	ระดับ	คะแนน	ระดับ
คณะบริหารธุรกิจ	4.41	ดีมาก	4.35	ดีมาก	4.14	ดีมาก
คณะรัฐศาสตร์และรัฐประศาสนศาสตร์	4.48	ดีมาก	4.47	ดีมาก	4.23	ดีมาก
คณะวิศวกรรมศาสตร์	3.92	ดี	3.95	ดี	4.05	ดีมาก
คณะศิลปศาสตร์	4.62	ดีมาก	4.65	ดีมาก	4.37	ดีมาก

### ❖ ผลประเมินระดับหลักสูตร ประจำปีการศึกษา 2563-2565

หลักสูตร	2565	2564	2563
<b>หลักสูตรปริญญาตรี</b>			
- หลักสูตรบริหารธุรกิจบัณฑิต สาขาวิชาการจัดการ	3.70	3.61	3.29
- หลักสูตรบริหารธุรกิจบัณฑิต สาขาวิชาคอมพิวเตอร์ธุรกิจ	3.47	3.37	3.20
- หลักสูตรบริหารธุรกิจบัณฑิต สาขาวิชาการจัดการการท่องเที่ยว	3.47	3.39	3.38
- หลักสูตรบริหารธุรกิจบัณฑิต สาขาวิชาการตลาด	3.43	3.45	3.28



หลักสูตร	2565	2564	2563
- หลักสูตรบัญชีบัณฑิต	3.53	3.63	3.38
- หลักสูตรบริหารธุรกิจบัณฑิต สาขาวิชาการจัดการ (ระบบการศึกษาทางไกลทางอินเทอร์เน็ต)	3.64	3.64	3.56
- หลักสูตรบริหารธุรกิจบัณฑิต สาขาวิชาการตลาด (ระบบการศึกษาทางไกลทางอินเทอร์เน็ต)	3.70	3.67	3.41
- หลักสูตรรัฐประศาสนศาสตรบัณฑิต สาขาวิชารัฐประศาสนศาสตร์	3.68	3.63	3.51
- หลักสูตรรัฐประศาสนศาสตรบัณฑิต สาขาวิชารัฐประศาสนศาสตร์ (ระบบการศึกษาทางไกลทางอินเทอร์เน็ต)	3.72	3.58	3.47
- หลักสูตรรัฐศาสตรบัณฑิต	3.76	3.79	3.30
- หลักสูตรศิลปศาสตรบัณฑิต สาขาวิชาศิลปการจัดการ	3.86	3.63	3.55
- หลักสูตรศิลปศาสตรบัณฑิต สาขาวิชาศาสตร์แห่งภูมิปัญญาสร้างสรรค์เพื่อการจัดการ (หลักสูตรนานาชาติ)	2.70	2.57	3.06
- หลักสูตรวิศวกรรมศาสตรบัณฑิต สาขาวิชาวิศวกรรมเครื่องกล	3.32	3.42	3.26
- หลักสูตรวิศวกรรมศาสตรบัณฑิต สาขาวิชาวิศวกรรมอุตสาหกรรม	3.34	3.39	3.55
- หลักสูตรกฎหมายอิสลาม	2.76	-	-
<b>หลักสูตรปริญญาโท</b>			
- หลักสูตรบริหารธุรกิจมหาบัณฑิต	3.56	3.56	3.18
- หลักสูตรศึกษาศาสตรมหาบัณฑิต สาขาวิชาการบริหารการศึกษา	3.51	3.38	3.18
- หลักสูตรศิลปศาสตรมหาบัณฑิต สาขาวิชาศิลปการจัดการ	3.56	3.52	3.54
- หลักสูตรรัฐประศาสนศาสตรมหาบัณฑิต	3.29	3.13	-



## ผลการประเมินความพึงพอใจของผู้ใช้บัณฑิตตามกรอบมาตรฐานคุณวุฒิระดับอุดมศึกษาแห่งชาติ ปีการศึกษา 2563-2565

กรอบมาตรฐานคุณวุฒิระดับอุดมศึกษา แห่งชาติ (TQF)	2565		2564		2563	
	คะแนน เฉลี่ย	ระดับ	คะแนน เฉลี่ย	คะแนน เฉลี่ย	คะแนน เฉลี่ย	ระดับ
1) ด้านคุณธรรม จริยธรรม	4.71	มากที่สุด	4.73	4.73	4.71	มากที่สุด
2) ด้านความรู้	4.69	มากที่สุด	4.68	4.68	4.69	มากที่สุด
3) ด้านทักษะทางปัญญา	4.67	มากที่สุด	4.69	4.69	4.67	มากที่สุด
4) ด้านทักษะความสัมพันธ์ระหว่าง บุคคล และความรับผิดชอบ	4.72	มากที่สุด	4.73	4.73	4.72	มากที่สุด
5) ด้านทักษะการวิเคราะห์เชิงตัวเลข การสื่อสาร และการใช้เทคโนโลยี	4.65	มากที่สุด	4.69	4.69	4.65	มากที่สุด
6) ด้านที่กำหนดโดยองค์กรวิชาชีพ	4.94	มากที่สุด	4.96	4.96	4.94	มากที่สุด
ผลการประเมินโดยภาพรวม	4.69	มากที่สุด	4.71	4.71	4.69	มากที่สุด

### การบริหารความเสี่ยง

สถาบันราชภัฏวชิรวิทยาคารได้แต่งตั้งคณะกรรมการบริหารความเสี่ยง จำนวน 8 คน มี ดร.ดร.ธณภณ ศรีบุญบุระเป็นประธาน และกรรมการ ได้แก่ 1) ว่าที่ร้อยตรีทวีศักดิ์ แสงเงิน รองประธาน 2) ดร.ฐิติมา พรหมทอง รองประธาน 3) ดร.จุฑาทิพย์ สุจริตกุล กรรมการ 4) ดร.ศักดิ์สิทธิ์ ชัดติยาสุวรรณ กรรมการ 5) ดร.ปิย สุตีสุสดี กรรมการ 6) อาจารย์จิตรเลขา ทาสี กรรมการ และ 10) อาจารย์ณัฐมน หมวกฉิม กรรมการและเลขานุการ ซึ่งคณะกรรมการบริหารความเสี่ยงได้จัดทำแผนบริหารความเสี่ยง และประชุมสรุปการดำเนินงานของสถาบันทุก 6 เดือน เพื่อวิเคราะห์สถานการณ์และนำแผนบริหารความเสี่ยงดำเนินงาน โดยพบว่าการทำงานมี 3 ประเด็น ที่เป็นปัญหาต้องได้รับการจัดการทันที ดังนี้

1. การรับนักศึกษาไม่เป็นไปตามเป้าหมาย พบว่า ในภาคการศึกษา 1/2566 นักศึกษามีจำนวนลดลง เนื่องจากสถาบันไม่ได้การตลาดและประชาสัมพันธ์ทำเชิงรุกในภาวะเศรษฐกิจเงินฝืด และค่าครองชีพที่สูงขึ้น และบางหลักสูตรไม่ทันสมัยตอบสนองความต้องการของตลาดแรงงาน โดยเฉพาะหลักสูตรบริหารธุรกิจบัณฑิต สาขาการท่องเที่ยวและบริการ ไม่มีนักศึกษาใหม่ และหลักสูตรศึกษาทางไกลทางอินเทอร์เน็ต จำนวน 4 หลักสูตร ยังไม่ผ่านการรับทราบจากสปอ. รวมทั้ง ปัญหาการปรับ เนื่องจากยังไม่มีเกณฑ์ประเมินผล ดังนั้น คณะกรรมการบริหารความเสี่ยงจึงเสนอแนวทางการทำตลาดเชิงรุกในภาคการศึกษา 2/2565 เน้นการเข้าไปประชาสัมพันธ์ในหน่วยงาน โรงเรียน และเครือข่ายการศึกษา



โดยเฉพาะ กศน. ที่เป็นกลุ่มนักศึกษาทำงานแล้วที่สอดรับกับสถาบัน ในขณะที่เสนอการปิดหลักสูตรบริหารธุรกิจบัณฑิต สาขาการท่องเที่ยวและบริการ และติดตามการประเมินหลักสูตรศึกษาทางไกลทางอินเทอร์เน็ต จาก สปอว.ในปี 2566 ถ้า ยังไม่มีความคืบหน้าให้ปิดหลักสูตร และโอนย้ายนักศึกษาเข้าหลักสูตรที่ผ่านการรับทราบแล้ว

2. การบริหารหนี้ค่าง เนื่องจากมีนักศึกษามีหนี้ค่างจำนวนมากเป็นความเสี่ยง ที่ทางคณะกรรมการสภาสถาบันให้ใช้มาตรการแก้ปัญหา ดังนั้น คณะกรรมการความเสี่ยงจึงใช้แนวทาง 2 ด้าน คือ การทวงถาม โดยการลดค่าปรับ และการติดตามทวงถามในชั้นเรียนอย่างมีศิลปะการเจรจา กับประกาศการเพิ่มค่าธรรมเนียมค่าปรับการลงทะเบียนล่าช้า และการรักษาสถานภาพนักศึกษา

3. การยกเลิกเงื่อนไข การรับรองวิทยฐานะการศึกษาระดับปริญญาตรี และระดับปริญญาโทของสถาบันล่าช้า และยังไม่ได้ดำเนินการประเมินประกันคุณภาพภายนอก ส่งผลกระทบต่อการพัฒนาการดำเนินกิจการของสถาบันในหลาย ด้าน โดยเฉพาะการดำเนินการรับรองวิทยฐานะการศึกษาระดับปริญญาเอก การพัฒนาและเปิดหลักสูตรการศึกษาระดับปริญญาเอก ดังนั้น สถาบันจึงมอบให้ตั้งคณะทำงานเป็นพิเศษ โดย ดร.ธณภณ ศรีบุญบุระเป็นประธานคณะทำงานให้แล้ว เสร็จภายในปีการศึกษา 2566

#### **การตรวจสอบของคณะกรรมการอิสระ**

สถาบันได้แต่งตั้งคณะกรรมการอิสระในการตรวจสอบความโปร่งใสของการดำเนินกิจการของสถาบันรัชต์ภาคย์ ตัวอย่างเช่น คณะกรรมการคุ้มครองการทำงานประจำสถาบัน จำนวน 8 คน มี ศาสตราจารย์ ดร.กฤษมันต์ วัฒนานรงค์ เป็นประธาน และกรรมการ อีก 7 คนประกอบด้วย 1) พลโทสมคิด ทับทิม 2) นางสาวชนิยา พงศ์ไพโรจน์ 3) นายวรอรธ สุนทรอภิชาติ 4) ดร.พิชัย ทริพย์เกิด 5) ดร.ธีระ เท็ดพุทธรธรรม 6) นางสาวสุรินทร์ มรรคา 7) นางสาวกุลธิดา แพทย์พันธุ์ ซึ่งคณะกรรมการได้ตรวจสอบเป็นที่เรียบร้อย และนำเสนอให้คณะกรรมการสภาสถาบัน แต่งตั้งคณะกรรมการคุ้มครองการทำงาน ที่ สรภ.042/2561 เมื่อวันที่ 3 สิงหาคม 2561

#### **การบริหารงบประมาณ**

สถาบันรัชต์ภาคย์มีแผนการเงินที่มั่นคง ด้วยความพร้อมด้านการเงิน สอดคล้องกับแผนการพัฒนาสถาบันฯ เพื่อให้ เกิดประโยชน์สูงสุดแก่ผู้เรียนและผู้ให้บริการ โดยกำหนดแนวในการจัดการหารายได้และรายจ่ายแยกเป็น กองทุนตาม ภารกิจ และจัดการอย่างเป็นระบบ มีการติดตาม ตรวจสอบ และประเมินผลการปฏิบัติงานควบคู่ไปกับการใช้เงินทุก ประเภท การจัดทำรายงานการเงินประจำปีต้องผ่านการรับรองจากผู้ตรวจสอบภายนอกและรายงานต่อสภาสถาบันรัชต์ ภาคย์อย่างน้อยปีละ 2 ครั้ง

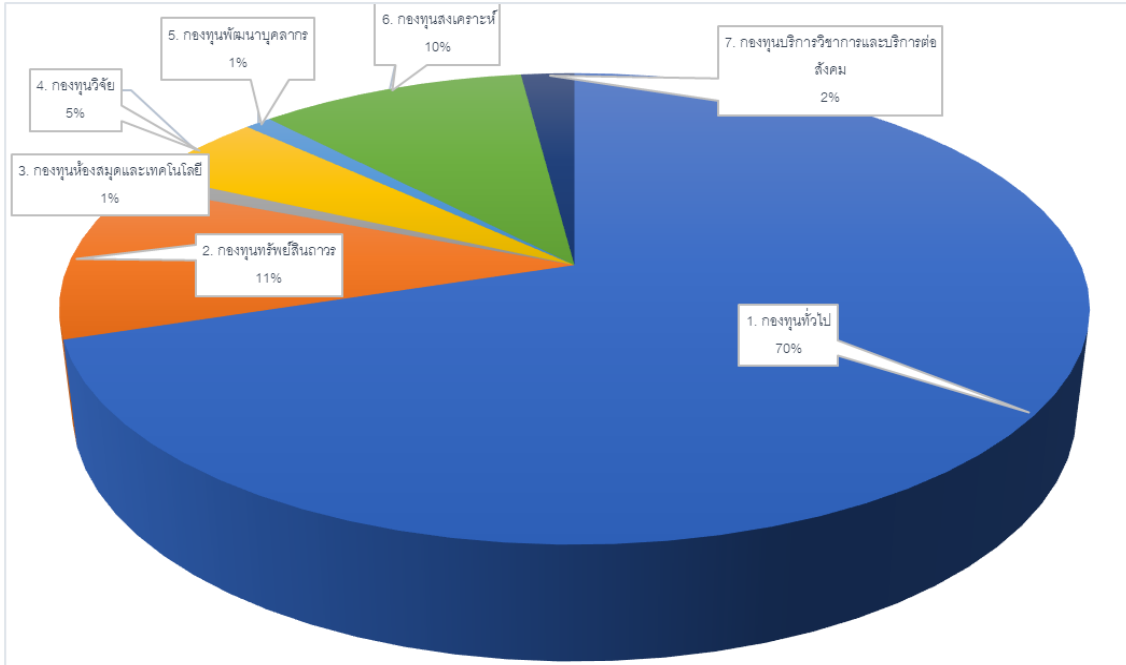


## ตารางแสดงการจัดสรรงบประมาณตามภารกิจหลักของสถาบันรัชต์ภาคย์

ภารกิจหลักสถาบันรัชต์ภาคย์	การจัดสรรงบประมาณรายจ่าย (ร้อยละ)
1. ด้านการบริหารจัดการ	40
2. ด้านการจัดการเรียนการสอน	55
3. ด้านการวิจัย	2
4. ด้านการบริการวิชาการ	2
5. ด้านทำนุบำรุงศิลปวัฒนธรรม	1
<b>รวมทุกด้าน</b>	<b>100</b>

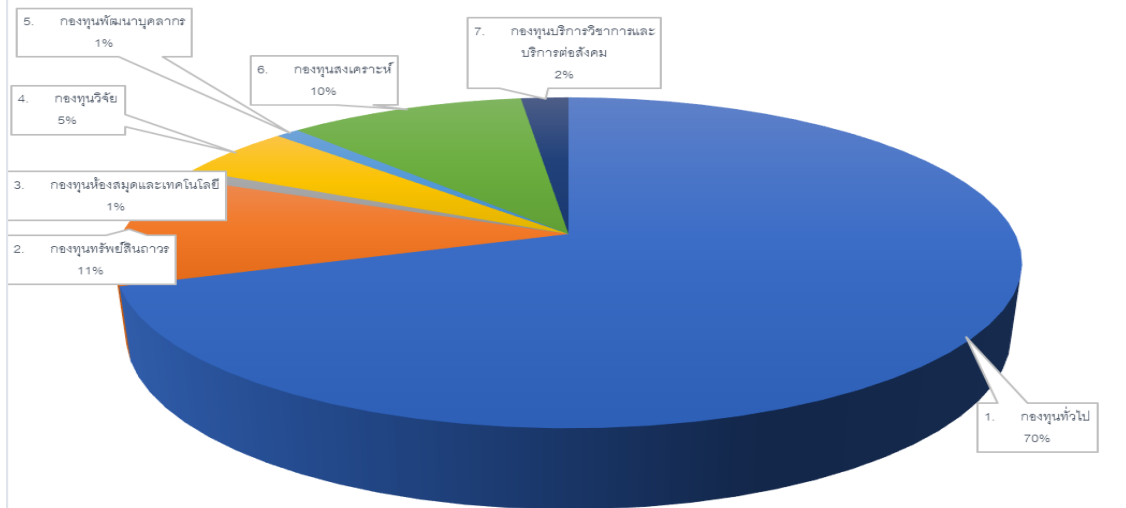
## ตารางแสดงงบประมาณรายได้และรายจ่ายของสถาบันรัชต์ภาคย์

	ปีการศึกษา 2565	
	รายรับ	ค่าใช้จ่าย
1. กองทุนทั่วไป	59,923,742.20	45,368,820.00
2. กองทุนทรัพย์สินถาวร	9,416,588.06	7,129,386.00
3. กองทุนห้องสมุดและเทคโนโลยี	856,053.46	648,126.00
4. กองทุนวิจัย	4,280,267.30	3,240,630.00
5. กองทุนพัฒนาบุคลากร	856,053.46	648,126.00
6. กองทุนสงเคราะห์	8,560,534.60	6,481,260.00
7. กองทุนบริการวิชาการและบริการต่อสังคม	1,712,106.92	1,296,252.00
<b>รวม</b>	<b>85,605,346.00</b>	<b>64,812,600.00</b>



รายรับของสถาบันรัชต์ภาคย์ 2565

- 1. กองทุนทั่วไป
- 2. กองทุนทรัพย์สินถาวร
- 3. กองทุนห้องสมุดและเทคโนโลยี
- 4. กองทุนวิจัย
- 5. กองทุนพัฒนาบุคลากร
- 6. กองทุนสงเคราะห์
- 7. กองทุนบริการวิชาการและบริการต่อสังคม



ค่าใช้จ่ายของสถาบันรัชต์ภาคย์ 2565

- 1. กองทุนทั่วไป
- 2. กองทุนทรัพย์สินถาวร
- 3. กองทุนห้องสมุดและเทคโนโลยี
- 4. กองทุนวิจัย
- 5. กองทุนพัฒนาบุคลากร
- 6. กองทุนสงเคราะห์
- 7. กองทุนบริการวิชาการและบริการต่อสังคม



## การรับรองงบการเงินประจำปี

แบบ รกอ.5/2

สถาบันรัชต์ภาคย์			
งบแสดงฐานะการเงิน (รวม)			
ณ วันที่ 31 กรกฎาคม 2566			
			หน่วย : บาท
	หมายเหตุ	31 ก.ค. 66	31 ก.ค. 65
<b>สินทรัพย์</b>			
<b>สินทรัพย์หมุนเวียน</b>			
เงินสดและรายการเทียบเท่าเงินสด	4	2,990,051.09	13,850,224.00
วัสดุคงเหลือ		206,251.36	218,622.51
รายได้ค้างรับ	5	217,793,216.25	221,577,880.75
ลูกหนี้เงินตรรองจ่าย		41,318,219.02	39,198,075.18
ค่าใช้จ่ายจ่ายล่วงหน้า		88,887.83	100,564.41
รวมสินทรัพย์หมุนเวียน		<u>262,396,625.55</u>	<u>274,945,366.85</u>
<b>สินทรัพย์ไม่หมุนเวียน</b>			
<b>ที่ดิน อาคารและอุปกรณ์-สุทธิ</b>			
ที่ดิน	6	192,966,500.00	192,966,500.00
อาคาร		111,644,528.69	111,644,528.69
ส่วนปรับปรุงอาคาร		42,609,802.97	41,865,129.77
ครุภัณฑ์และอุปกรณ์การศึกษา		20,376,216.22	20,376,216.22
ครุภัณฑ์และอุปกรณ์สำนักงานบริหาร		17,046,220.97	16,615,347.97
ครุภัณฑ์และอุปกรณ์ห้องอาหาร		129,384.00	129,384.00
ครุภัณฑ์และอุปกรณ์หอพัก		1,970,433.60	1,308,024.60
ครุภัณฑ์และอุปกรณ์ห้องพยาบาล		125,602.40	125,602.40
ครุภัณฑ์และอุปกรณ์ห้องสมุด		1,303,565.17	1,303,565.17
ยานพาหนะ		390,456.00	390,456.00
ค่าลิขสิทธิ์		2,784,699.17	2,784,699.17
หนังสือ		2,372,246.04	2,372,246.04
รวมที่ดิน อาคารและอุปกรณ์		<u>393,719,655.23</u>	<u>391,881,700.03</u>
หัก ค่าเสื่อมราคาสะสม		<u>(166,930,851.76)</u>	<u>(161,763,754.77)</u>
ที่ดิน อาคารและอุปกรณ์-สุทธิ		<u>226,788,803.47</u>	<u>230,117,945.26</u>
<b>สินทรัพย์ไม่หมุนเวียนอื่น</b>			
เงินประกันการใช้สาธารณูปโภค		137,000.00	137,000.00
รวมสินทรัพย์ไม่หมุนเวียน		<u>226,925,803.47</u>	<u>230,254,945.26</u>
<b>รวมสินทรัพย์</b>		<b><u>489,322,429.02</u></b>	<b><u>505,200,312.11</u></b>

หมายเหตุประกอบงบการเงินเป็นส่วนหนึ่งของงบการเงินนี้



แบบ รกอ.5/2 (ต่อ)

สถาบันรัชต์ภาคย์  
งบแสดงฐานะการเงิน (รวม)  
ณ วันที่ 31 กรกฎาคม 2566

หนี้สินและเงินกองทุน	หมายเหตุ	หน่วย : บาท	
		31 ก.ค. 66	31 ก.ค. 65
<b>หนี้สินหมุนเวียน</b>			
รายได้รับล่วงหน้า		9,131,079.86	6,720,197.06
เจ้าหนี้กองทุนผู้ยืมเพื่อการศึกษา		107,237.00	107,237.00
เจ้าหนี้อื่น		24,999,964.07	33,641,937.43
เงินประกันความเสียหาย		1,535,000.00	1,535,000.00
เงินประกันพนักงาน		1,196,500.00	1,179,500.00
เงินยืมจากผู้รับใบอนุญาต	7	7,401,108.87	5,697,843.33
ค่าใช้จ่ายค้างจ่าย		524,161.69	527,625.55
รวมหนี้สินหมุนเวียน		44,895,051.49	49,409,340.37
รวมหนี้สิน		44,895,051.49	49,409,340.37
<b>เงินกองทุน</b>			
<b>ทุนจากผู้รับใบอนุญาต</b>			
กองทุนทั่วไป		14,121,962.36	14,121,962.36
กองทุนทรัพย์สินถาวร		218,746,277.07	218,746,277.07
กองทุนวิจัย		70,000.00	70,000.00
กองทุนห้องสมุดและเทคโนโลยี		995,448.40	995,448.40
กองทุนพัฒนาบุคลากร		120,000.00	120,000.00
กองทุนสงเคราะห์		50,000.00	50,000.00
กองทุนวิชาการและบริการทางสังคม		50,000.00	50,000.00
รวมทุนจากผู้รับใบอนุญาต		234,153,687.83	234,153,687.83
<b>ส่วนเกินจากการตีราคาสินทรัพย์เพิ่ม</b>			
กองทุนทรัพย์สินถาวร	6	64,000,000.00	64,000,000.00
รวมส่วนเกินจากการตีราคาสินทรัพย์เพิ่ม		64,000,000.00	64,000,000.00

หมายเหตุประกอบงบการเงินเป็นส่วนหนึ่งของงบการเงินนี้



แบบ รกอ.5/2 (ต่อ)

สถาบันรัชต์ภาคย์			
งบแสดงฐานะการเงิน (รวม)			
ณ วันที่ 31 กรกฎาคม 2566			
		หน่วย : บาท	
	หมายเหตุ	31 ก.ค. 66	31 ก.ค. 65
ทุนสะสม			
กองทุนทั่วไป		12,030,043.25	36,622,171.44
กองทุนทรัพย์สินถาวร		27,529,841.99	20,221,947.66
กองทุนวิจัย		13,464,071.27	12,652,083.01
กองทุนห้องสมุดและเทคโนโลยี		10,905,892.36	10,093,904.10
กองทุนพัฒนาบุคลากร		28,205,005.72	26,354,307.70
กองทุนสงเคราะห์		27,432,395.47	25,798,418.62
กองทุนวิชาการและบริการทางสังคม		26,706,439.64	25,894,451.38
รวมทุนสะสม		<u>146,273,689.70</u>	<u>157,637,283.91</u>
รวมเงินกองทุน		<u>444,427,377.53</u>	<u>455,790,971.74</u>
รวมหนี้สินและเงินกองทุน		<u><b>489,322,429.02</b></u>	<u><b>505,200,312.11</b></u>

หมายเหตุประกอบงบการเงินเป็นส่วนหนึ่งของงบการเงินนี้



สถาบันราชภัฏกาญจนบุรี  
กองทุนทั่วไป  
งบแสดงฐานะการเงิน  
ณ วันที่ 31 กรกฎาคม 2566

	หน่วย : บาท	
	หมายเหตุ	31 ก.ค. 65
<b>สินทรัพย์</b>		
<b>สินทรัพย์หมุนเวียน</b>		
เงินสดและรายการเทียบเท่าเงินสด	2,089,447.25	12,430,935.40
วัสดุคงเหลือ	206,251.36	218,622.51
รายได้ค่าลงทะเบียนเรียนค้างรับ	217,785,791.25	221,325,805.75
ลูกหนี้เงินทดรองจ่าย	41,318,219.02	39,198,075.18
ค่าใช้จ่ายจ่ายล่วงหน้า	86,534.24	84,290.24
รวมสินทรัพย์หมุนเวียน	<u>261,486,243.12</u>	<u>273,257,729.08</u>
<b>สินทรัพย์ไม่หมุนเวียน</b>		
เงินประกันการใช้สาธารณูปโภค	37,000.00	37,000.00
รวมสินทรัพย์ไม่หมุนเวียน	<u>37,000.00</u>	<u>37,000.00</u>
<b>รวมสินทรัพย์</b>	<u><b>261,523,243.12</b></u>	<u><b>273,294,729.08</b></u>

หมายเหตุประกอบงบการเงินเป็นส่วนหนึ่งของงบการเงินนี้



แบบ รกอ.5/2.1 (ต่อ)

**สถาบันรัชต์ภาคย์**  
**กองทุนทั่วไป**  
**งบแสดงฐานะการเงิน**  
**ณ วันที่ 31 กรกฎาคม 2566**

	หน่วย : บาท		
	หมายเหตุ	31 ก.ค. 66	31 ก.ค. 65
<b>หนี้สินและเงินกองทุน</b>			
<b>หนี้สินหมุนเวียน</b>			
เจ้าหนี้อื่น		24,846,759.36	33,641,937.43
เจ้าหนี้กองทุนกู้ยืมเพื่อการศึกษา		107,237.00	107,237.00
เงินยืมจากผู้รับใบอนุญาต		7,401,108.87	5,697,843.33
รายได้รับล่วงหน้า		8,002,185.80	5,591,303.00
เงินประกันความเสียหาย		1,535,000.00	1,535,000.00
เงินประกันพนักงาน		1,196,500.00	1,179,500.00
<b>หนี้สินหมุนเวียนอื่น</b>			
เจ้าหนี้กองทุนทรัพย์สินถาวร		84,386,999.47	73,477,273.99
เจ้าหนี้กองทุนห้องสมุดและเทคโนโลยี		11,754,144.38	10,926,874.59
เจ้าหนี้กองทุนสงเคราะห์		27,509,489.38	25,875,512.86
เจ้าหนี้กองทุนวิจัย		13,261,204.54	12,513,739.31
เจ้าหนี้กองทุนพัฒนาบุคลากร		28,320,147.43	26,464,170.91
เจ้าหนี้กองทุนวิชาการและบริการทางสังคม		26,526,299.59	25,012,577.31
ค่าใช้จ่ายค้างจ่าย		524,161.69	527,625.55
รวมหนี้สินหมุนเวียน		<u>235,371,237.51</u>	<u>222,550,595.28</u>
รวมหนี้สิน		<u>235,371,237.51</u>	<u>222,550,595.28</u>
<b>เงินกองทุน</b>			
ทุนจากผู้รับใบอนุญาต		14,121,962.36	14,121,962.36
ทุนสะสม		12,030,043.25	36,622,171.44
รวมเงินกองทุน		<u>26,152,005.61</u>	<u>50,744,133.80</u>
<b>รวมหนี้สินและเงินกองทุน</b>		<u><b>261,523,243.12</b></u>	<u><b>273,294,729.08</b></u>

หมายเหตุประกอบงบการเงินเป็นส่วนหนึ่งของงบการเงินนี้



**สถาบันรัชต์ภาคย์**  
**กองทุนทรัพย์สินถาวร**  
**งบแสดงฐานะการเงิน**  
**ณ วันที่ 31 กรกฎาคม 2566**

	หมายเหตุ	หน่วย : บาท	
		31 ก.ค. 66	31 ก.ค. 65
<b>สินทรัพย์</b>			
<b>สินทรัพย์หมุนเวียน</b>			
เงินสดและรายการเทียบเท่าเงินสด		158,224.83	193,623.80
รายได้ค้างรับ		7,425.00	252,075.00
ลูกหนี้กองทุนทั่วไป		84,386,999.47	73,477,273.99
ลูกหนี้กองทุนสงเคราะห์		30,000.00	30,000.00
ค่าใช้จ่ายจ่ายล่วงหน้า		-	5,493.00
รวมสินทรัพย์หมุนเวียน		84,582,649.30	73,958,465.79
<b>สินทรัพย์ไม่หมุนเวียน</b>			
ที่ดิน อาคารและอุปกรณ์-สุทธิ			
ที่ดิน	8	192,966,500.00	192,966,500.00
อาคาร		111,644,528.69	111,644,528.69
ส่วนปรับปรุงอาคาร		42,609,802.97	41,865,129.77
ครุภัณฑ์และอุปกรณ์การศึกษา		20,376,216.22	20,376,216.22
ครุภัณฑ์และอุปกรณ์สำนักงานบริหาร		17,046,220.97	16,615,347.97
ครุภัณฑ์และอุปกรณ์ห้องอาหาร		129,384.00	129,384.00
ครุภัณฑ์และอุปกรณ์หอพัก		1,970,433.60	1,308,024.60
ครุภัณฑ์และอุปกรณ์ห้องพยาบาล		125,602.40	125,602.40
ยานพาหนะ		390,456.00	390,456.00
ค่าลิขสิทธิ์		2,001,501.07	2,001,501.07
รวมที่ดิน อาคารและอุปกรณ์		389,260,645.92	387,422,690.72
หัก ค่าเสื่อมราคาสะสม		(162,538,282.10)	(157,384,037.72)
ที่ดิน อาคารและอุปกรณ์-สุทธิ		226,722,363.82	230,038,653.00
สินทรัพย์ไม่หมุนเวียนอื่น			
เงินประกันการใช้สาธารณูปโภค		100,000.00	100,000.00
<b>รวมสินทรัพย์</b>		<b>311,405,013.12</b>	<b>304,097,118.79</b>

หมายเหตุประกอบงบการเงินเป็นส่วนหนึ่งของงบการเงินนี้



แบบ รกอ.5/2.2 (ต่อ)

สถาบันรัชต์ภาคย์  
กองทุนทรัพย์สินถาวร  
งบแสดงฐานะการเงิน  
ณ วันที่ 31 กรกฎาคม 2566

	หมายเหตุ	หน่วย : บาท	
		31 ก.ค. 66	31 ก.ค. 65
<b>หนี้สินและเงินกองทุน</b>			
<b>หนี้สินหมุนเวียน</b>			
เงินมัดจำรับล่วงหน้า		78,500.00	78,500.00
เงินประกันผลงาน		1,050,394.06	1,050,394.06
รวมหนี้สินหมุนเวียน		1,128,894.06	1,128,894.06
รวมหนี้สิน		1,128,894.06	1,128,894.06
<b>เงินกองทุน</b>			
ทุนจากผู้รับใบอนุญาต		218,746,277.07	218,746,277.07
ส่วนเกินจากการตีราคาสินทรัพย์เพิ่ม	8	64,000,000.00	64,000,000.00
ทุนสะสม		27,529,841.99	20,221,947.66
รวมเงินกองทุน		310,276,119.06	302,968,224.73
<b>รวมหนี้สินและเงินกองทุน</b>		<b>311,405,013.12</b>	<b>304,097,118.79</b>

หมายเหตุประกอบงบการเงินเป็นส่วนหนึ่งของงบการเงินนี้



สถาบันรัชต์ภาคย์  
กองทุนวิจัย  
งบแสดงฐานะการเงิน  
ณ วันที่ 31 กรกฎาคม 2566

สินทรัพย์	หน่วย : บาท		
	หมายเหตุ	31 ก.ค. 66	31 ก.ค. 65
<b>สินทรัพย์</b>			
<b>สินทรัพย์หมุนเวียน</b>			
เงินสดและรายการเทียบเท่าเงินสด		272,866.73	208,343.70
ลูกหนี้กองทุนทั่วไป		13,261,204.54	12,513,739.31
รวมสินทรัพย์หมุนเวียน		13,534,071.27	12,722,083.01
<b>รวมสินทรัพย์</b>		<b>13,534,071.27</b>	<b>12,722,083.01</b>
<b>หนี้สินและเงินกองทุน</b>			
<b>เงินกองทุน</b>			
ทุนจากผู้รับใบอนุญาต		70,000.00	70,000.00
ทุนสะสม		13,464,071.27	12,652,083.01
รวมเงินกองทุน		13,534,071.27	12,722,083.01
<b>รวมหนี้สินและเงินกองทุน</b>		<b>13,534,071.27</b>	<b>12,722,083.01</b>

หมายเหตุประกอบงบการเงินเป็นส่วนหนึ่งของงบการเงินนี้



สถาบันรัชต์ภาคย์  
กองทุนห้องสมุดและเทคโนโลยี  
งบแสดงฐานะการเงิน  
ณ วันที่ 31 กรกฎาคม 2566

หน่วย : บาท	หน่วย : บาท	
	31 ก.ค. 66	31 ก.ค. 65
<b>สินทรัพย์</b>		
<b>สินทรัพย์หมุนเวียน</b>		
เงินสดและรายการเทียบเท่าเงินสด	78,403.14	72,404.48
ลูกหนี้กองทุนทั่วไป	11,754,144.38	10,926,874.59
ค่าใช้จ่ายจ่ายล่วงหน้า	2,353.59	10,781.17
รวมสินทรัพย์หมุนเวียน	11,834,901.11	11,010,060.24
<b>สินทรัพย์ไม่หมุนเวียน</b>		
ครุภัณฑ์และอุปกรณ์ห้องสมุด	1,303,565.17	1,303,565.17
หนังสือและวารสารวิชาการ	2,372,246.04	2,372,246.04
คำลิขสิทธิ์	783,198.10	783,198.10
รวมครุภัณฑ์และอุปกรณ์ห้องสมุด	4,459,009.31	4,459,009.31
หัก ค่าเสื่อมราคาสะสม	(4,392,569.66)	(4,379,717.05)
ครุภัณฑ์และอุปกรณ์ห้องสมุด-สุทธิ	66,439.65	79,292.26
<b>รวมสินทรัพย์</b>	<b>11,901,340.76</b>	<b>11,089,352.50</b>
<b>หนี้สินและเงินกองทุน</b>		
<b>เงินกองทุน</b>		
ทุนจากผู้รับใบอนุญาต	995,448.40	995,448.40
ทุนสะสม	10,905,892.36	10,093,904.10
รวมเงินกองทุน	11,901,340.76	11,089,352.50
<b>รวมหนี้สินและเงินกองทุน</b>	<b>11,901,340.76</b>	<b>11,089,352.50</b>

หมายเหตุประกอบงบการเงินเป็นส่วนหนึ่งของงบการเงินนี้



สถาบันรัชต์ภาคย์  
กองทุนพัฒนาบุคลากร  
งบแสดงฐานะการเงิน  
ณ วันที่ 31 กรกฎาคม 2566

สินทรัพย์	หมายเหตุ	31 ก.ค. 66	หน่วย : บาท 31 ก.ค. 65
<b>สินทรัพย์</b>			
<b>สินทรัพย์หมุนเวียน</b>			
เงินสดและรายการเทียบเท่าเงินสด		4,858.29	10,136.79
ลูกหนี้กองทุนทั่วไป		28,320,147.43	26,464,170.91
รวมสินทรัพย์หมุนเวียน		28,325,005.72	26,474,307.70
<b>รวมสินทรัพย์</b>		<b>28,325,005.72</b>	<b>26,474,307.70</b>
<b>หนี้สินและเงินกองทุน</b>			
<b>เงินกองทุน</b>			
ทุนจากผู้รับใบอนุญาต		120,000.00	120,000.00
ทุนสะสม		28,205,005.72	26,354,307.70
รวมเงินกองทุน		28,325,005.72	26,474,307.70
<b>รวมหนี้สินและเงินกองทุน</b>		<b>28,325,005.72</b>	<b>26,474,307.70</b>

หมายเหตุประกอบงบการเงินเป็นส่วนหนึ่งของงบการเงินนี้



สถาบันรัชต์ภาคย์  
กองทุนสงเคราะห์  
งบแสดงฐานะการเงิน  
ณ วันที่ 31 กรกฎาคม 2566

หมายเหตุ	หน่วย : บาท	
	31 ก.ค. 66	31 ก.ค. 65
<b>สินทรัพย์</b>		
<b>สินทรัพย์หมุนเวียน</b>		
เงินสดและรายการเทียบเท่าเงินสด	2,906.09	2,905.76
ลูกหนี้กองทุนทั่วไป	27,509,489.38	25,875,512.86
รวมสินทรัพย์หมุนเวียน	27,512,395.47	25,878,418.62
<b>รวมสินทรัพย์</b>	<b>27,512,395.47</b>	<b>25,878,418.62</b>
<b>หนี้สินและเงินกองทุน</b>		
<b>หนี้สินหมุนเวียน</b>		
เจ้าหนี้กองทุนทรัพย์สินถาวร	30,000.00	30,000.00
รวมหนี้สินหมุนเวียน	30,000.00	30,000.00
<b>เงินกองทุน</b>		
ทุนจากผู้รับใบอนุญาต	50,000.00	50,000.00
ทุนสะสม	27,432,395.47	25,798,418.62
รวมเงินกองทุน	27,482,395.47	25,848,418.62
<b>รวมหนี้สินและเงินกองทุน</b>	<b>27,512,395.47</b>	<b>25,878,418.62</b>

หมายเหตุประกอบงบการเงินเป็นส่วนหนึ่งของงบการเงินนี้



สถาบันรัชต์ภาคย์  
กองทุนวิชาการและบริการทางสังคม  
งบแสดงฐานะการเงิน  
ณ วันที่ 31 กรกฎาคม 2566

	หมายเหตุ	31 ก.ค. 66	หน่วย : บาท 31 ก.ค. 65
<b>สินทรัพย์</b>			
<b>สินทรัพย์หมุนเวียน</b>			
เงินสดและรายการเทียบเท่าเงินสด		383,344.76	931,874.07
ลูกหนี้กองทุนทั่วไป		26,526,299.59	25,012,577.31
รวมสินทรัพย์หมุนเวียน		26,909,644.35	25,944,451.38
<b>รวมสินทรัพย์</b>		<b>26,909,644.35</b>	<b>25,944,451.38</b>
<b>หนี้สินและเงินกองทุน</b>			
<b>หนี้สินหมุนเวียน</b>			
หนี้สินหมุนเวียนอื่น			
เจ้าหนี้กองทุนทั่วไป		153,204.71	-
รวมหนี้สินหมุนเวียน		153,204.71	-
รวมหนี้สิน		153,204.71	-
<b>เงินกองทุน</b>			
ทุนจากผู้รับใบอนุญาต		50,000.00	50,000.00
ทุนสะสม		26,706,439.64	25,894,451.38
รวมเงินกองทุน		26,756,439.64	25,944,451.38
<b>รวมหนี้สินและเงินกองทุน</b>		<b>26,909,644.35</b>	<b>25,944,451.38</b>

หมายเหตุประกอบงบการเงินเป็นส่วนหนึ่งของงบการเงินนี้



แบบ รกอ.5/3

สถาบันรัชต์ภาคย์  
งบรายได้ค่าใช้จ่ายรวมและงบแสดงการเปลี่ยนแปลงทุนสะสมรวม  
ตั้งแต่วันที่ 1 สิงหาคม 2565 ถึง วันที่ 31 กรกฎาคม 2566

รายได้	หน่วย : บาท	
	1 ส.ค.65 - 31 ก.ค.66	1 ส.ค.64 - 31 ก.ค.65
รายได้จากการดำเนินงาน		
รายได้จากการเรียนการสอน (แบบ รกอ.5/6)	91,157,955.20	84,781,563.00
รายได้จากการวิจัย (แบบ รกอ.5/6)	33,500.00	1,030,000.00
รายได้จากการให้บริการวิชาการและทางสังคม (แบบ รกอ.5/6)	304,702.00	2,561,132.00
รวมรายได้จากการดำเนินงาน	91,496,157.20	88,372,695.00
ดอกเบี้ยรับ	16,493.13	57,117.93
รายได้อื่น		
เงินอุดหนุนจากสำนักงานคณะกรรมการอุดมศึกษา	15,000.00	16,000.00
ค่าเช่ารับ	398,218.00	190,103.57
รายได้ค่าขึ้นทะเบียนบัณฑิต	2,947,383.90	2,773,660.00
รายได้จากการตีพิมพ์วารสาร	872,000.00	-
รายได้อื่น	3,925,517.91	21,072,196.54
รวมรายได้	<b>99,670,770.14</b>	<b>112,481,773.04</b>

หมายเหตุประกอบงบการเงินเป็นส่วนหนึ่งของงบการเงินนี้



แบบ รกอ.5/3 (ต่อ)

**สถาบันราชภัฏกาญจนบุรี**  
**งบรายได้ค่าใช้จ่ายรวมและงบแสดงการเปลี่ยนแปลงทุนสะสมรวม**  
**ตั้งแต่วันที่ 1 สิงหาคม 2565 ถึง วันที่ 31 กรกฎาคม 2566**

	หน่วย : บาท	
	1 ส.ค.65 - 31 ก.ค.66	1 ส.ค.64 - 31 ก.ค.65
<b>ค่าใช้จ่าย</b>		
ค่าใช้จ่ายอาคารและสถานที่ (ไม่รวม คส.รกอ.5/7)	3,092,852.88	3,866,537.10
ค่าใช้จ่ายการเรียนการสอน (แบบ รกอ.5/7)	39,610,495.31	37,506,179.80
ค่าใช้จ่ายในการวิจัย (แบบ รกอ.5/7)	946,465.00	1,271,440.00
ค่าใช้จ่ายในการบริหาร (แบบ รกอ.5/7 (ต่อ))	24,573,431.94	19,742,289.29
ค่าใช้จ่ายในการบริการทางวิชาการและบริการทางสังคม	907,709.71	25,269.00
<b>ค่าเสื่อมราคา</b>		
อาคาร	1,157,031.84	1,297,156.77
ส่วนปรับปรุงอาคาร	3,529,171.17	3,561,340.74
ครุภัณฑ์และอุปกรณ์การศึกษา	67,353.42	34,852.41
ครุภัณฑ์และอุปกรณ์สำนักงานบริหาร	218,337.84	165,025.68
หนังสือ	58.25	445.85
ครุภัณฑ์และอุปกรณ์ห้องสมุด	-	18,999.00
ครุภัณฑ์และอุปกรณ์พยาบาล	-	737.36
ครุภัณฑ์และอุปกรณ์หอพัก	108,656.12	4,592.37
ค่าลิขสิทธิ์ตีพิมพ์	86,488.35	124,728.55
สงเคราะห์ทุนค่าเล่าเรียนแก่นักศึกษา อาจารย์และเจ้าหน้าที่	27,840,081.23	26,261,338.00
<b>ค่าใช้จ่ายอื่น</b>		
เงินสมทบกองทุนประกันทดแทน	16,900.00	21,212.25
เงินสมทบกองทุนประกันสังคม	503,691.00	415,932.00
ค่าใช้จ่ายในการอบรมพัฒนา	61,500.00	-
ค่าใช้จ่ายห้องคอมพิวเตอร์	920,866.00	627,768.93
ค่าใช้จ่ายหอพัก	65,670.00	34,800.00
ค่าจัดการวารสาร	8,427.58	9,429.61
ค่าใช้จ่ายตีพิมพ์วารสาร	164,137.82	-
หนี้สูญ	6,618,230.00	785,600.00
ค่าบริจาคเพื่อการกุศลสาธารณะ	2,075.00	321,880.00
เบี้ยปรับเงินเพิ่ม	100,533.00	-
ค่าใช้จ่ายเบ็ดเตล็ด	434,200.89	430,036.63
<b>รวมค่าใช้จ่าย</b>	<b>111,034,364.35</b>	<b>96,527,591.34</b>
<b>รายได้สูง (ต่ำ) กว่าค่าใช้จ่าย</b>	<b>(11,363,594.21)</b>	<b>15,954,181.70</b>
<b>ทุนสะสมต้นปี</b>	<b>157,637,283.91</b>	<b>141,683,102.21</b>
<b>หัก</b> เงินผลประโยชน์จัดสรรให้ผู้รับใบอนุญาต	<b>-</b>	<b>-</b>
<b>ทุนสะสมปลายปี</b>	<b>146,273,689.70</b>	<b>157,637,283.91</b>



<b>สถาบันรัชต์ภาคย์</b>		
<b>กองทุนทั่วไป</b>		
<b>งบรายได้ค่าใช้จ่ายและงบแสดงการเปลี่ยนแปลงทุนสะสม</b>		
<b>ตั้งแต่วันที่ 1 สิงหาคม 2565 ถึง วันที่ 31 กรกฎาคม 2566</b>		
	หน่วย : บาท	
	1 ส.ค.65 - 31 ก.ค.66	1 ส.ค.64 - 31 ก.ค.65
<b>รายได้</b>		
รายได้จากการดำเนินงาน		
รายได้จากการเรียนการสอน (แบบ รกอ.5/6)	91,157,955.20	84,781,563.00
ดอกเบี้ยรับ	8,437.84	56,341.09
รายได้อื่น		
รายได้ค่าขึ้นทะเบียนบัณฑิต	2,947,383.90	2,773,660.00
รายได้อื่น	3,920,154.41	21,089,412.23
รวมรายได้	<u>98,033,931.35</u>	<u>108,700,976.32</u>
<b>ค่าใช้จ่าย</b>		
ค่าใช้จ่ายอาคารและสถานที่	2,683,712.88	2,123,495.60
ค่าใช้จ่ายการเรียนการสอน	42,954,878.31	37,481,179.80
ค่าใช้จ่ายในการบริหาร	21,283,691.74	20,271,116.03
ค่าใช้จ่ายอื่น		
เงินสมทบกองทุนทดแทน	16,900.00	21,212.25
เงินสมทบกองทุนประกันสังคม	503,691.00	415,932.00
หนี้สูญ	6,539,530.00	-
ค่าบริจาคเพื่อการกุศลสาธารณะ	2,075.00	321,880.00
ค่าใช้จ่ายเบ็ดเตล็ด	110,332.89	110,573.24
รวมค่าใช้จ่าย	<u>74,094,811.82</u>	<u>60,745,388.92</u>



แบบ รกอ.5/3.1 (ต่อ)

	หน่วย : บาท	
	1 ส.ค.65 - 31 ก.ค.66	1 ส.ค.64 - 31 ก.ค.65
<b>สถาบันรัชต์ภาคย์</b>		
<b>กองทุนทั่วไป</b>		
<b>งบรายได้ค่าใช้จ่ายและงบแสดงการเปลี่ยนแปลงทุนสะสม</b>		
<b>ตั้งแต่วันที่ 1 สิงหาคม 2563 ถึง วันที่ 31 กรกฎาคม 2564</b>		
<b>รายได้สูง(ต่ำ)กว่าค่าใช้จ่าย</b>	23,939,119.53	47,955,587.40
<b>ทุนสะสมต้นปี</b>	36,622,171.44	33,858,832.47
<b>ทุนสะสมสิ้นปีก่อนหักเงินจัดสรรจากรายได้สุทธิปีก่อน</b>	60,561,290.97	81,814,419.87
<b>หัก</b> เงินจัดสรรจากรายได้สุทธิปีก่อน		
<b>กองทุนทรัพย์สินถาวร</b>	(13,833,429.68)	(14,126,162.25)
<b>กองทุนวิจัย</b>	(1,050,068.05)	(931,816.83)
<b>กองทุนห้องสมุดและเทคโนโลยี</b>	(842,558.73)	(811,757.65)
<b>กองทุนพัฒนาบุคลากร</b>	(1,623,976.52)	(1,381,669.48)
<b>กองทุนสงเคราะห์</b>	(1,623,976.52)	(1,381,669.48)
<b>กองทุนวิชาการและบริการทางสังคม</b>	(1,717,156.99)	(690,834.74)
<b>ทุนสะสมสิ้นปีก่อนหักเงินอุดหนุนจากทุนสะสมของกองทุนทั่วไป</b>	39,870,124.48	62,490,509.44
<b>หัก</b> เงินอุดหนุนจากทุนสะสมของกองทุนทั่วไป		
<b>กองทุนสงเคราะห์</b>	(27,840,081.23)	(25,868,338.00)
<b>ทุนสะสมปลายปี</b>	12,030,043.25	36,622,171.44



**สถาบันรัชต์ภาคย์**  
**กองทุนทรัพย์สินถาวร**  
งบรายได้ค่าใช้จ่ายและงบแสดงการเปลี่ยนแปลงทุนสะสม  
ตั้งแต่วันที่ 1 สิงหาคม 2565 ถึง วันที่ 31 กรกฎาคม 2566

	หน่วย : บาท	
	1 ส.ค.65 - 31 ก.ค.66	1 ส.ค.64 - 31 ก.ค.65
<b>รายได้</b>		
เงินจัดสรรจากกองทุนทั่วไป	13,833,429.68	14,126,162.25
ค่าเช่ารับ	398,218.00	190,103.57
ดอกเบี้ยรับ	383.03	-
รายได้อื่น	59,813.50	-
รวมรายได้	<u>14,291,844.21</u>	<u>14,316,265.82</u>
<b>ค่าใช้จ่าย</b>		
ค่าใช้จ่ายอาคารและสถานที่	409,140.00	1,743,041.50
ค่าใช้จ่ายในการบริหาร	237,113.00	45,547.00
ค่าเสื่อมราคา		
อาคาร	1,157,031.84	1,297,156.77
ส่วนปรับปรุงอาคาร	3,529,171.17	3,561,340.74
ครุภัณฑ์และอุปกรณ์การศึกษา	67,353.42	34,852.41
ครุภัณฑ์และอุปกรณ์สำนักงานบริหาร	218,337.84	165,025.68
ครุภัณฑ์และอุปกรณ์หอพัก	108,656.12	4,592.37
ครุภัณฑ์และอุปกรณ์ห้องพยาบาล	-	737.36
ค่าใช้จ่ายอื่น		
ค่าลิขสิทธิ์ตัดบัญชี	73,694.49	99,372.55
ค่าใช้จ่ายห้องคอมพิวเตอร์	920,866.00	627,768.93
ค่าใช้จ่ายห้องพยาบาล	33,771.00	245,424.00
ค่าซ่อมแซม	88,422.00	24,875.00
หนี้สูญ	78,700.00	-
ค่าใช้จ่ายเบ็ดเตล็ด	61,693.00	249,018.83
รวมค่าใช้จ่าย	<u>6,983,949.88</u>	<u>8,098,753.14</u>
<b>รายได้สูง(ต่ำกว่า)ค่าใช้จ่าย</b>	<u>7,307,894.33</u>	<u>6,217,512.68</u>
<b>ทุนสะสมต้นปี</b>	<u>20,221,947.66</u>	<u>14,004,434.98</u>
<b>ทุนสะสมสิ้นปีก่อนเงินชดเชย</b>	<u>27,529,841.99</u>	<u>20,221,947.66</u>
<b>เงินชดเชยยอดเดบิต(貸มี)จากกองทุนทั่วไป</b>	<u>-</u>	<u>-</u>
<b>ทุนสะสมปลายปี</b>	<u><u>27,529,841.99</u></u>	<u><u>20,221,947.66</u></u>

หมายเหตุประกอบงบการเงินเป็นส่วนหนึ่งของงบการเงินนี้



## สถาบันราชภัฏภาคย์

## กองทุนวิจัย

งบรายได้ค่าใช้จ่ายและงบแสดงการเปลี่ยนแปลงทุนสะสม

ตั้งแต่วันที่ 1 สิงหาคม 2565 ถึง วันที่ 31 กรกฎาคม 2566

	หน่วย : บาท	
	1 ส.ค.65 - 31 ก.ค.66	1 ส.ค.64 - 31 ก.ค.65
<b>รายได้</b>		
เงินจัดสรรจากกองทุนทั่วไป	1,050,068.05	931,816.83
รายได้จากการตีพิมพ์วารสาร (แบบ รกอ.5/6)	872,000.00	1,030,000.00
ดอกเบี้ยรับ	523.03	457.91
รวมรายได้	1,922,591.08	1,962,274.74
<b>ค่าใช้จ่าย</b>		
ค่าใช้จ่ายในการวิจัย	946,465.00	1,271,440.00
ค่าใช้จ่ายตีพิมพ์วารสาร	164,137.82	-
รวมค่าใช้จ่าย	1,110,602.82	1,271,440.00
รายได้สูง(ต่ำ)กว่าค่าใช้จ่าย	811,988.26	690,834.74
ทุนสะสมต้นปี	12,652,083.01	11,961,248.27
ทุนสะสมสิ้นปีก่อนเงินชดใช้	13,464,071.27	12,652,083.01
เงินชดใช้ยอดเดบิต(ถ้ามี)จากกองทุนทั่วไป	-	-
ทุนสะสมปลายปี	13,464,071.27	12,652,083.01

หมายเหตุประกอบงบการเงินเป็นส่วนหนึ่งของงบการเงินนี้



**สถาบันรัชต์ภาคย์**  
**กองทุนห้องสมุดและเทคโนโลยี**  
**งบรายได้ค่าใช้จ่ายและงบแสดงการเปลี่ยนแปลงทุนสะสม**  
**ตั้งแต่วันที่ 1 สิงหาคม 2565 ถึง วันที่ 31 กรกฎาคม 2566**

	หน่วย : บาท	
	1 ส.ค.65 - 31 ก.ค.66	1 ส.ค.65 - 31 ก.ค.65
<b>รายได้</b>		
เงินจัดสรรจากกองทุนทั่วไป	842,558.73	811,757.65
ดอกเบี้ยรับ	4,386.42	85.81
รายได้อื่น	752.00	2,393.56
รวมรายได้	847,697.15	814,237.02
<b>ค่าใช้จ่าย</b>		
ค่าเสื่อมราคา		
หนังสือ	-	445.85
ครุภัณฑ์และอุปกรณ์ห้องสมุด	58.25	18,999.00
ค่าสมาชิกวารสารและหนังสือ	8,427.58	9,429.61
ค่าใช้จ่ายอื่น		
ค่าลิขสิทธิ์ตัดบัญชี	12,793.86	25,356.00
ค่าใช้จ่ายเกี่ยวกับห้องสมุด	13,990.55	5,855.68
ค่าธรรมเนียมธนาคาร	438.65	8.58
ค่าใช้จ่ายเบ็ดเตล็ด	-	63,307.56
รวมค่าใช้จ่าย	35,708.89	123,402.28
รายได้สูง(ต่ำกว่า)ค่าใช้จ่าย	811,988.26	690,834.74
ทุนสะสมต้นปี	10,093,904.10	9,403,069.36
ทุนสะสมสิ้นปีก่อนเงินชดใช้	10,905,892.36	10,093,904.10
เงินชดใช้ยอดเดบิต(ถ้ามี)จากกองทุนทั่วไป	-	-
<b>ทุนสะสมปลายปี</b>	<b>10,905,892.36</b>	<b>10,093,904.10</b>

หมายเหตุประกอบงบการเงินเป็นส่วนหนึ่งของงบการเงินนี้



**สถาบันรัชต์ภาคย์**  
**กองทุนพัฒนาบุคลากร**  
**งบรายได้ค่าใช้จ่ายและงบแสดงการเปลี่ยนแปลงทุนสะสม**  
**ตั้งแต่วันที่ 1 สิงหาคม 2565 ถึง วันที่ 31 กรกฎาคม 2566**

	หน่วย : บาท	
	1 ส.ค.65 - 31 ก.ค.66	1 ส.ค.64 - 31 ก.ค.65
<b>รายได้</b>		
เงินจัดสรรจากกองทุนทั่วไป	1,623,976.52	1,381,669.48
เงินสนับสนุนพัฒนาอาจารย์	288,000.00	1,651,520.00
ดอกเบี้ยรับ	221.50	198.18
รวมรายได้	<u>1,912,198.02</u>	<u>3,033,387.66</u>
<b>ค่าใช้จ่าย</b>		
สงเคราะห์ทุนค่าเล่าเรียนแก่อาจารย์และเจ้าหน้าที่	-	393,000.00
ค่าใช้จ่ายอบรมพัฒนาบุคลากร	61,500.00	-
ค่าบริจาครเพื่อการกุศลสาธารณะ	-	2,000.00
รวมค่าใช้จ่าย	<u>61,500.00</u>	<u>395,000.00</u>
<b>รายได้สูง(ต่ำ)กว่าค่าใช้จ่าย</b>	1,850,698.02	2,638,387.66
<b>ทุนสะสมต้นปี</b>	26,354,307.70	23,715,920.04
<b>ทุนสะสมสิ้นปีก่อนเงินชดใช้</b>	28,205,005.72	26,354,307.70
<b>เงินชดใช้ยอดเดบิต(ถ้ามี)จากกองทุนทั่วไป</b>	-	-
<b>ทุนสะสมปลายปี</b>	<u><u>28,205,005.72</u></u>	<u><u>26,354,307.70</u></u>

หมายเหตุประกอบงบการเงินเป็นส่วนหนึ่งของงบการเงินนี้



สถาบันรัชต์ภาคย์  
กองทุนสงเคราะห์  
งบรายได้ค่าใช้จ่ายและงบแสดงการเปลี่ยนแปลงทุนสะสม  
ตั้งแต่วันที่ 1 สิงหาคม 2565 ถึง วันที่ 31 กรกฎาคม 2566

	หน่วย : บาท	
	1 ส.ค.65 - 31 ก.ค.66	1 ส.ค.64 - 31 ก.ค.65
<b>รายได้</b>		
เงินจัดสรรจากกองทุนทั่วไป	1,623,976.52	1,381,669.48
เงินอุดหนุนทุนนักศึกษา	10,000.00	-
เงินอุดหนุนรับจากกองทุนทั่วไป	27,840,081.23	25,868,338.00
ดอกเบี้ยรับ	0.33	0.13
รายได้อื่น	-	2,000.00
รวมรายได้	29,474,058.08	27,252,007.61
<b>ค่าใช้จ่าย</b>		
ทุนการศึกษาแก่นักศึกษา	27,840,081.23	25,868,338.00
รวมค่าใช้จ่าย	27,840,081.23	25,868,338.00
รายได้สูง(ต่ำ)กว่าค่าใช้จ่าย	1,633,976.85	1,383,669.61
ทุนสะสมต้นปี	25,798,418.62	24,414,749.01
ทุนสะสมสิ้นปีก่อนเงินชดใช้	27,432,395.47	25,798,418.62
เงินชดใช้ยอดเดบิต(ถ้ามี)จากกองทุนทั่วไป	-	-
ทุนสะสมปลายปี	27,432,395.47	25,798,418.62

หมายเหตุประกอบงบการเงินเป็นส่วนหนึ่งของงบการเงินนี้



**สถาบันรัชต์ภาคย์**  
**กองทุนวิชาการและบริการทางสังคม**  
**งบรายได้ค่าใช้จ่ายและงบแสดงการเปลี่ยนแปลงทุนสะสม**  
**ตั้งแต่วันที่ 1 สิงหาคม 2565 ถึง วันที่ 31 กรกฎาคม 2566**

	หน่วย : บาท	
	1 ส.ค.65 - 31 ก.ค.66	1 ส.ค.64 - 31 ก.ค.65
<b>รายได้</b>		
เงินจัดสรรจากกองทุนทั่วไป	1,717,156.99	690,834.74
รายได้ค่าสัมมนาวิชาการ (แบบ รกอ.5/6)	-	904,000.00
ดอกเบี้ยรับ	-	34.81
รายได้อื่น	2,540.98	2.75
รวมรายได้	1,719,697.97	1,594,872.30
<b>ค่าใช้จ่าย</b>		
ค่าใช้จ่ายในการบริการทางวิชาการและบริการทางสังคม	907,709.71	25,269.00
รวมค่าใช้จ่าย	907,709.71	25,269.00
<b>รายได้สูง(ต่ำกว่า)ค่าใช้จ่าย</b>	811,988.26	1,569,603.30
<b>ทุนสะสมต้นปี</b>	25,894,451.38	24,324,848.08
<b>ทุนสะสมสิ้นปีก่อนเงินชดใช้</b>	26,706,439.64	25,894,451.38
<b>เงินชดใช้ยอดเดบิต(ถ้ามี)จากกองทุนทั่วไป</b>	-	-
<b>ทุนสะสมปลายปี</b>	26,706,439.64	25,894,451.38

หมายเหตุประกอบงบการเงินเป็นส่วนหนึ่งของงบการเงินนี้



สถาบันรัชต์ภาคย์  
งบกระแสเงินสดรวม

ตั้งแต่วันที่ 1 สิงหาคม 2565 ถึง วันที่ 31 กรกฎาคม 2566

	หน่วย : บาท	
	1 ส.ค.65 - 31 ก.ค.66	1 ส.ค.64 - 31 ก.ค.65
<b>กระแสเงินสดจากกิจกรรมดำเนินงาน</b>		
รายได้สูง (ต่ำ) กว่าค่าใช้จ่าย	(11,363,594.21)	15,954,181.70
ปรับกระทบเป็นเงินสดรับ (จ่าย) จากกิจกรรมดำเนินงาน		
ค่าเสื่อมราคา	5,080,608.64	5,083,150.18
ค่าลิขสิทธิ์ตัดบัญชี	86,488.35	124,728.55
ขาดทุนจากการปรับมูลค่าทรัพย์สิน	-	252,513.39
วัสดุคงเหลือ ลดลง (เพิ่มขึ้น)	12,371.15	29,173.38
รายได้ค้างรับ ลดลง (เพิ่มขึ้น)	3,784,664.50	(17,995,891.50)
ลูกหนี้เงินยืมทรองจ่ายลดลง (เพิ่มขึ้น)	(2,120,143.84)	15,945,860.52
ค่าใช้จ่ายจ่ายล่วงหน้า ลดลง (เพิ่มขึ้น)	11,676.58	(84,624.63)
รายได้รับล่วงหน้า เพิ่มขึ้น (ลดลง)	2,410,882.80	(3,895,037.00)
เจ้าหนี้อื่น เพิ่มขึ้น (ลดลง)	(8,641,973.36)	654,059.67
เงินประกันพนักงาน เพิ่มขึ้น (ลดลง)	17,000.00	(19,500.00)
ค่าใช้จ่ายค้างจ่าย เพิ่มขึ้น (ลดลง)	(3,463.86)	89,545.04
เงินสดสุทธิรับ (จ่าย) จากกิจกรรมดำเนินงาน	(10,725,483.25)	16,138,159.30
<b>กระแสเงินสดจากกิจกรรมลงทุน</b>		
ส่วนปรับปรุงอาคาร ลดลง (เพิ่มขึ้น)	(744,673.20)	(1,218,278.83)
ครุภัณฑ์และอุปกรณ์การศึกษา ลดลง (เพิ่มขึ้น)	-	(328,742.00)
ครุภัณฑ์และอุปกรณ์สำนักงานบริหาร ลดลง (เพิ่มขึ้น)	(430,873.00)	(534,349.50)
ครุภัณฑ์และอุปกรณ์หอพัก ลดลง (เพิ่มขึ้น)	(662,409.00)	(213,078.00)
ค่าลิขสิทธิ์ ลดลง (เพิ่มขึ้น)	-	(218,979.07)
เงินสดสุทธิรับ (จ่าย) จากกิจกรรมลงทุน	(1,837,955.20)	(2,513,427.40)
<b>กระแสเงินสดจากกิจกรรมจัดหาเงิน</b>		
เงินยืมจากผู้รับใบอนุญาต เพิ่มขึ้น (ลดลง)	1,703,265.54	(2,421,107.81)
เงินสดสุทธิรับ (จ่าย) จากกิจกรรมจัดหาเงิน	1,703,265.54	(2,421,107.81)
<b>เงินสดและเงินฝากธนาคารสุทธิ (ลดลง) เพิ่มขึ้น</b>	<b>(10,860,172.91)</b>	<b>11,203,624.09</b>
<b>เงินสดและเงินฝากธนาคารคงเหลือต้นงวด</b>	<b>13,850,224.00</b>	<b>2,646,599.91</b>
<b>เงินสดและเงินฝากธนาคารคงเหลือปลายงวด</b>	<b>2,990,051.09</b>	<b>13,850,224.00</b>



**สถาบันราชภัฏภาคย์**  
**หมายเหตุประกอบงบการเงิน**  
**ตั้งแต่วันที่ 1 สิงหาคม 2565 ถึง วันที่ 31 กรกฎาคม 2566**

---

**1. ข้อมูลทั่วไป**

วิทยาลัยราชภัฏภาคย์ จัดตั้งขึ้นเมื่อวันที่ 29 เมษายน 2536 ตามพระราชบัญญัติสถาบันอุดมศึกษาเอกชน และมี  
ภูมิลำเนาในประเทศไทย โดยมีที่อยู่ตามที่จดทะเบียนคือเลขที่ 68 ซ.รามคำแหง 21 (นวมศรี) แยก 10 แขวงวัง  
ทองหลาง เขตบางกะปิ กรุงเทพมหานคร

เมื่อวันที่ 12 พฤษภาคม 2553 วิทยาลัยราชภัฏภาคย์ได้เปลี่ยนประเภทสถาบันอุดมศึกษาเอกชน เป็น สถาบันราชภัฏ  
ภาคย์ ตามพระราชบัญญัติสถาบันอุดมศึกษาเอกชน พ.ศ. 2546

**2. บัญชีเงินกองทุน**

สถาบันราชภัฏภาคย์ ใช้วิธีบัญชีเงินกองทุน (Fund Accounting) ซึ่งเป็นวิธีการบัญชีที่รับรองทั่วไปสำหรับ  
สถาบันการศึกษา โดยมี กองทุนทั่วไป กองทุนทรัพย์สินถาวร กองทุนวิจัย กองทุนห้องสมุดและเทคโนโลยี  
กองทุนวิชาการและบริการทางสังคม กองทุนพัฒนาบุคลากร และกองทุนสงเคราะห์ ซึ่งแต่ละกองทุนมีบัญชี  
ดุลในตัวเอง (Self Balancing) และนำมาประกอบเป็นงบการเงินรวม

ค่าเสื่อมราคา บันทึกเป็นค่าใช้จ่ายของกองทุนทรัพย์สินถาวร เว้นแต่ค่าเสื่อมราคาของครุภัณฑ์และอุปกรณ์  
ห้องสมุด และค่าเสื่อมราคาหนังสือถือเป็นค่าใช้จ่ายของกองทุนวิจัยและห้องสมุด

**3. สรุปนโยบายการบัญชีที่สำคัญ**

**3.1 การรับรู้รายได้และค่าใช้จ่าย**

สถาบันฯ รับรู้รายได้และค่าใช้จ่ายตามเกณฑ์คงค้าง

**3.2 วัสดุคงเหลือ**

สถาบันฯ บันทึกราคาวัสดุคงเหลือในราคาทุนตามวิธีเข้าก่อนออกก่อน

**3.3 ค่าเผื่อหนี้สงสัยจะสูญ**

สถาบันฯ ตั้งค่าเผื่อหนี้สงสัยจะสูญ โดยการประมาณการจากการวิเคราะห์สถานะของลูกหนี้ที่คาดว่าจะ  
เก็บเงินไม่ได้จากยอดขายได้ค้างรับ ซึ่งเป็นรายได้จากค่าลงทะเบียน ค่าธรรมเนียมและค่าบำรุง และค่าเช่า  
ของนักศึกษาทั้งสิ้น สำหรับลูกหนี้ที่มียอดค้างเกิน 5 ปีให้ตัดเป็นหนี้สูญได้ทันที



**สถาบันรัชต์ภาคย์**  
**หมายเหตุประกอบงบการเงิน**  
**ตั้งแต่วันที่ 1 สิงหาคม 2565 ถึง วันที่ 31 กรกฎาคม 2566**

**3.4 ที่ดิน อาคารและอุปกรณ์**

ที่ดินแสดงในราคาขุดิธรรม ซึ่งประเมินโดยผู้ประเมินอิสระลงวันที่ 1 กรกฎาคม 2540

อาคารและอุปกรณ์แสดงในราคาทุนหักด้วยค่าเสื่อมราคาสะสม

สถาบันฯ ตัดค่าเสื่อมราคาอาคารและอุปกรณ์ โดยวิธีเส้นตรงตามอายุการใช้งานดังต่อไปนี้

อาคาร	20	ปี
ส่วนปรับปรุงอาคาร	10	ปี
ครุภัณฑ์และอุปกรณ์การศึกษา	5-10	ปี
ครุภัณฑ์และอุปกรณ์สำนักงานบริหาร	5	ปี
ครุภัณฑ์และอุปกรณ์ห้องอาหาร	5	ปี
ครุภัณฑ์และอุปกรณ์หอพัก	5	ปี
ครุภัณฑ์และอุปกรณ์หอพยาบาล	5	ปี
ครุภัณฑ์และอุปกรณ์ห้องสมุด	3-5	ปี
ยานพาหนะ	5	ปี
ลิขสิทธิ์	5	ปี
หนังสือ	5	ปี

**4. เงินสดและรายการเทียบเท่าเงินสด**

หน่วย : บาท

	31 ก.ค. 66	31 ก.ค. 65
เงินสด	49,144.00	35,245.00
เงินฝากธนาคารประเภทออมทรัพย์	2,739,907.09	13,610,609.00
เงินฝากธนาคารประเภทกระแสรายวัน	1,000.00	1,000.00
เงินฝากประจำ	200,000.00	200,000.00
บัตรเครดิต	-	3,370.00
<b>รวม</b>	<b>2,990,051.09</b>	<b>13,850,224.00</b>



แบบ รกอ.5/5 (ต่อ)

**สถาบันราชภัฏภาคย**  
**หมายเหตุประกอบงบการเงิน**  
**ตั้งแต่วันที่ 1 สิงหาคม 2565 ถึง วันที่ 31 กรกฎาคม 2566**

5. รายได้ค้างรับ	หน่วย : บาท	
	31 ก.ค. 66	31 ก.ค. 65
รายได้ลงทะเบียนปริญญาตรีค้างรับ	284,876,452.00	285,297,052.00
รายได้ลงทะเบียนปริญญาโทค้างรับ	36,953,820.00	37,472,020.00
ลูกหนี้-ห้องพัก	344,700.00	423,400.00
<b>รวม</b>	<b>322,174,972.00</b>	<b>323,192,472.00</b>
<b>หัก</b> ค่าเผื่อนี้สงสัยจะสูญ	<b>(104,381,755.75)</b>	<b>(101,614,591.25)</b>
<b>รวม</b>	<b>217,793,216.25</b>	<b>221,577,880.75</b>

<u>ค่าเผื่อนี้สงสัยจะสูญ</u>	<u>ประมาณค่าเผื่อนี้</u>	
ปีการศึกษา	สงสัยจะสูญ ร้อยละ	31 ก.ค. 66
ปี พ.ศ.2561	100	32,983,642.56
ปี พ.ศ.2562	75	37,777,945.00
ปี พ.ศ.2563	50	24,740,113.50
ปี พ.ศ.2564	25	8,880,054.69
		<u>104,381,755.75</u>

การเปลี่ยนแปลงของค่าเผื่อนี้สงสัยจะสูญสำหรับปีสิ้นสุดวันที่ 31 กรกฎาคม 2566 มีดังนี้

	บาท
ยอดคงเหลือต้นงวด 1 สิงหาคม 2565	101,614,591.25
ตั้งเพิ่มระหว่างงวด	2,767,164.50
ปรับปรุงลดระหว่างงวด	(0.00)
ยอดคงเหลือปลายงวด 31 กรกฎาคม 2566	<u>104,381,755.75</u>



แบบ รกอ.5/6

	หน่วย : บาท	
	1 ส.ค.65 - 31 ก.ค.66	1 ส.ค.64 - 31 ก.ค.65
<b>สถาบันราชภัฏกาญจนบุรี</b>		
<b>รายละเอียดรายได้</b>		
<b>ตั้งแต่วันที่ 1 สิงหาคม 2565 ถึง วันที่ 31 กรกฎาคม 2566</b>		
<b>รายได้จากการเรียนการสอน</b>		
รายได้ค่าเล่าเรียนระดับปริญญาตรี	49,315,768.00	48,377,676.00
รายได้ค่าเล่าเรียนระดับบัณฑิตศึกษา	17,302,407.50	12,774,667.00
รายได้ค่าบำรุง	20,858,677.25	21,190,103.00
รายได้ค่าธรรมเนียม	3,681,102.45	2,439,117.00
รวมรายได้	<u>91,157,955.20</u>	<u>84,781,563.00</u>
<b>รายได้จากการวิจัย</b>		
รายได้จากผลงานวิจัย	<u>33,500.00</u>	<u>1,030,000.00</u>
รวมรายได้	<u>33,500.00</u>	<u>1,030,000.00</u>
<b>รายได้จากการให้บริการวิชาการและบริการทางสังคม</b>		
รายได้ค่าลงทะเบียนสัมมนา,เงินสนับสนุน	<u>304,702.00</u>	<u>2,561,132.00</u>
 หมายเหตุประกอบงบการเงินเป็นส่วนหนึ่งของงบการเงินนี้		



แบบ รกอ.5/7

	หน่วย : บาท	
	1 ส.ค.65 - 31 ก.ค.66	1 ส.ค.64 - 31 ก.ค.65
<b>สถาบันรัชต์ภาคย์</b>		
<b>รายละเอียดค่าใช้จ่าย</b>		
<b>ตั้งแต่วันที่ 1 สิงหาคม 2565 ถึง วันที่ 31 กรกฎาคม 2566</b>		
<b>ค่าใช้จ่ายอาคารและสถานที่</b>		
ค่าใช้จ่ายสถานที่การศึกษา	409,140.00	1,743,041.50
ค่าไฟฟ้าและน้ำประปา	2,571,048.88	2,035,791.60
ค่าดูแลอาคารและสถานที่	34,929.00	56,924.00
ค่ารักษาความปลอดภัยและความสะอาด	77,735.00	30,780.00
รวมค่าใช้จ่ายอาคารและสถานที่	<b>3,092,852.88</b>	<b>3,866,537.10</b>
<b>ค่าใช้จ่ายการเรียนการสอน</b>		
เงินเดือนและค่าจ้างอาจารย์พิเศษ	630,000.00	776,000.00
เงินเดือนและค่าจ้างอาจารย์ประจำ	13,954,339.52	14,743,461.00
เงินสมนาคุณหรือเงินตอบแทนอื่น	23,165,338.07	18,642,942.50
ค่าแนะแนวการศึกษา	852,917.00	2,148,416.00
ค่าใช้จ่ายกิจกรรมนักศึกษา	37,193.00	672,495.00
ค่าเบี้ยประชุมและเงินตอบแทนกรรมการวิชาการ	328,950.62	267,190.88
ค่าใช้จ่ายในการตรวจประเมินคุณภาพ	430,725.00	221,554.25
ค่าวัสดุการศึกษา	94,032.10	9,120.17
ค่าสมาชิกสถาบันอุดมศึกษาและกีฬามหาวิทยาลัย	117,000.00	25,000.00
รวมค่าใช้จ่ายการเรียนการสอน	<b>39,610,495.31</b>	<b>37,506,179.80</b>
<b>ค่าใช้จ่ายในการวิจัย</b>		
ค่าใช้จ่ายงานวิจัย	946,465.00	1,271,440.00
รวมค่าใช้จ่ายในการวิจัย	<b>946,465.00</b>	<b>1,271,440.00</b>

หมายเหตุประกอบงบการเงินเป็นส่วนหนึ่งของงบการเงินนี้



แบบ รกอ.5/7 (ต่อ)

สถาบันรัชต์ภาคย์  
รายละเอียดค่าใช้จ่าย

ตั้งแต่วันที่ 1 สิงหาคม 2565 ถึง วันที่ 31 กรกฎาคม 2566

	หน่วย : บาท	
	1 ส.ค.65 - 31 ก.ค.66	1 ส.ค.64 - 31 ก.ค.65
<b>ค่าใช้จ่ายในการบริหาร</b>		
เงินเดือนและค่าจ้างฝ่ายบริหารและเจ้าหน้าที่	13,168,221.00	10,962,306.84
ค่าพาหนะและเบี้ยเลี้ยงเดินทาง	54,248.00	96,924.00
ค่าถ่ายเอกสาร	443,144.83	153,046.50
ค่าจ้างลูกจ้างชั่วคราว	1,388,552.00	1,472,822.00
ค่าวัสดุสำนักงานและวัสดุอื่น	255,818.23	286,832.14
ค่าใช้จ่ายงานพิธีประสาทปริญญาบัตร	1,745,756.68	-
ค่าเช่าอุปกรณ์สำนักงาน	375,110.62	400,772.48
ค่าอาหารและเครื่องดื่ม	15,110.00	31,746.00
ค่าโฆษณาประชาสัมพันธ์	-	40,000.00
ค่าตอบแทนสอนล่วงหน้า	3,344,383.00	5,181,928.60
ค่าไปรษณีย์ โทรศัพท์	194,358.83	175,654.86
ค่าธรรมเนียมธนาคาร	134,988.15	167,147.90
ค่าภาษีโรงเรือน	-	150,086.54
ค่าใช้จ่ายเกี่ยวกับห้องสมุด	13,990.55	5,855.68
ค่าสวัสดิการพนักงาน	19,855.81	25,557.75
ค่าซ่อมแซมระบบไฟฟ้า และน้ำประปา	122,823.00	269,205.50
ค่าเบี้ยประชุมสภา	316,240.50	166,298.50
ค่าบัตรประจำตัวนักศึกษา	20,088.00	7,704.00
ค่าสนับสนุนเครือข่ายบัณฑิตอุดมคติไทย	-	39,000.00
ค่าสอบบัญชี	85,000.00	85,000.00
ค่าซ่อมแซมบำรุงรักษาครุภัณฑ์และอุปกรณ์บริหาร	30,301.00	9,600.00
หนี้สงสัยจะสูญ	2,767,164.50	-
ค่ารับรองและจัดเลี้ยงสัมมนาการ	-	5,000.00
ค่าเบี้ยประกัน	68,977.24	4,000.00
ค่าภาษีและค่าธรรมเนียม	9,300.00	5,800.00
ค่าใช้จ่ายเบ็ดเตล็ด	-	-
<b>รวมค่าใช้จ่ายเกี่ยวกับการบริหาร</b>	<b>24,573,431.94</b>	<b>19,742,289.29</b>

หมายเหตุประกอบงบการเงินเป็นส่วนหนึ่งของงบการเงินนี้



แบบ รกอ.5/8

**สถาบันรัชต์ภาคย์**  
**รายละเอียดสินทรัพย์ถาวรและค่าเสื่อมราคา**  
**ตั้งแต่วันที่ 1 สิงหาคม 2565 ถึง วันที่ 31 กรกฎาคม 2566**

	หน่วย : บาท	
	31 ก.ค. 66	31 ก.ค. 65
<b>ที่ดิน</b>		
ยอดต้นปี	192,966,500.00	192,966,500.00
ยอดเพิ่มระหว่างปี	-	-
ยอดลดระหว่างปี	-	-
ยอดสิ้นปี	<b>192,966,500.00</b>	<b>192,966,500.00</b>
<b>อาคาร</b>		
ยอดต้นปี	111,644,528.69	111,644,528.69
ยอดเพิ่มระหว่างปี	-	-
ยอดลดระหว่างปี	-	-
ยอดสิ้นปี	111,644,528.69	111,644,528.69
<b>ค่าเสื่อมราคาสะสม-อาคาร</b>		
ยอดต้นปี	100,272,710.15	98,975,553.38
ยอดเพิ่มระหว่างปี	1,157,031.84	1,297,156.77
ยอดลดระหว่างปี	-	-
ยอดสิ้นปี	101,429,741.99	100,272,710.15
<b>อาคาร-สุทธิ</b>	<b>10,214,786.70</b>	<b>11,371,818.54</b>
<b>ส่วนปรับปรุงอาคาร</b>		
ยอดต้นปี	41,865,129.77	40,646,850.94
ยอดเพิ่มระหว่างปี	744,673.20	1,218,278.83
ยอดลดระหว่างปี	-	-
ยอดสิ้นปี	42,609,802.97	41,865,129.77
<b>ค่าเสื่อมราคาสะสม-ส่วนปรับปรุงอาคาร</b>		
ยอดต้นปี	17,469,201.11	13,470,062.94
ยอดเพิ่มระหว่างปี	3,529,171.17	3,999,138.17
ยอดลดระหว่างปี	-	-
ยอดสิ้นปี	20,998,372.28	17,469,201.11
<b>ส่วนปรับปรุงอาคาร-สุทธิ</b>	<b>21,611,430.69</b>	<b>24,395,928.66</b>



แบบ รกอ.5/8 (ต่อ)

**สถาบันรัชต์ภาคย์**  
**รายละเอียดสินทรัพย์ถาวรและค่าเสื่อมราคา**  
**ตั้งแต่วันที่ 1 สิงหาคม 2565 ถึง วันที่ 31 กรกฎาคม 2566**

	หน่วย : บาท	
	31 ก.ค. 66	31 ก.ค. 65
<b>ครุภัณฑ์และอุปกรณ์การศึกษา</b>		
ยอดต้นปี	20,376,216.22	20,047,474.22
ยอดเพิ่มระหว่างปี	-	328,742.00
ยอดลดระหว่างปี	-	-
ยอดสิ้นปี	20,376,216.22	20,376,216.22
<b>ค่าเสื่อมราคาสะสม-ครุภัณฑ์และอุปกรณ์การศึกษา</b>		
ยอดต้นปี	20,053,997.55	20,019,145.14
ยอดเพิ่มระหว่างปี	67,353.42	34,852.41
ยอดลดระหว่างปี	-	-
ยอดสิ้นปี	20,121,350.97	20,053,997.55
<b>ครุภัณฑ์และอุปกรณ์การศึกษา-สุทธิ</b>	<b>254,865.25</b>	<b>322,218.67</b>
<b>ครุภัณฑ์และอุปกรณ์สำนักงานบริหาร</b>		
ยอดต้นปี	16,615,347.97	16,080,998.47
ยอดเพิ่มระหว่างปี	430,873.00	534,349.50
ยอดลดระหว่างปี	-	-
ยอดสิ้นปี	17,046,220.97	16,615,347.97
<b>ค่าเสื่อมราคาสะสม-ครุภัณฑ์และอุปกรณ์สำนักงานบริหาร</b>		
ยอดต้นปี	16,015,542.36	15,905,251.68
ยอดเพิ่มระหว่างปี	218,337.84	110,290.68
ยอดลดระหว่างปี	-	-
ยอดสิ้นปี	16,233,880.20	16,015,542.36
<b>ครุภัณฑ์และอุปกรณ์สำนักงานบริหาร-สุทธิ</b>	<b>812,340.77</b>	<b>599,805.61</b>
<b>ครุภัณฑ์และอุปกรณ์ห้องอาหาร</b>		
ยอดต้นปี	129,384.00	129,384.00
ยอดเพิ่มระหว่างปี	-	-
ยอดลดระหว่างปี	-	-
ยอดสิ้นปี	129,384.00	129,384.00



แบบ รกอ.5/8 (ต่อ)

**สถาบันรัชต์ภาคย์**  
**รายละเอียดสินทรัพย์ถาวรและค่าเสื่อมราคา**  
**ตั้งแต่วันที่ 1 สิงหาคม 2565 ถึง วันที่ 31 กรกฎาคม 2566**

	หน่วย : บาท	
	31 ก.ค. 66	31 ก.ค. 65
<b>ค่าเสื่อมราคาสะสม-ครุภัณฑ์และอุปกรณ์ห้องอาหาร</b>		
ยอดต้นปี	129,306.00	129,306.00
ยอดเพิ่มระหว่างปี	-	-
ยอดลดระหว่างปี	-	-
ยอดสิ้นปี	129,306.00	129,306.00
<b>ครุภัณฑ์และอุปกรณ์ห้องอาหาร-สุทธิ</b>	<b>78.00</b>	<b>78.00</b>
<b>ครุภัณฑ์และอุปกรณ์หอพัก</b>		
ยอดต้นปี	1,308,024.60	1,094,946.60
ยอดเพิ่มระหว่างปี	662,409.00	213,078.00
ยอดลดระหว่างปี	-	-
ยอดสิ้นปี	1,970,433.60	1,308,024.60
<b>ค่าเสื่อมราคาสะสม-ครุภัณฑ์และอุปกรณ์หอพัก</b>		
ยอดต้นปี	1,097,730.40	1,093,138.03
ยอดเพิ่มระหว่างปี	108,656.12	4,592.37
ยอดลดระหว่างปี	-	-
ยอดสิ้นปี	1,206,386.52	1,097,730.40
<b>ครุภัณฑ์และอุปกรณ์หอพัก-สุทธิ</b>	<b>764,047.08</b>	<b>210,294.20</b>
<b>ครุภัณฑ์และอุปกรณ์ห้องพยาบาล</b>		
ยอดต้นปี	125,602.40	125,602.40
ยอดเพิ่มระหว่างปี	-	-
ยอดลดระหว่างปี	-	-
ยอดสิ้นปี	125,602.40	125,602.40
<b>ค่าเสื่อมราคาสะสม-ครุภัณฑ์และอุปกรณ์ห้องพยาบาล</b>		
ยอดต้นปี	125,515.40	124,778.04
ยอดเพิ่มระหว่างปี	-	737.36
ยอดลดระหว่างปี	-	-
ยอดสิ้นปี	125,515.40	125,515.40
<b>ครุภัณฑ์และอุปกรณ์ห้องพยาบาล-สุทธิ</b>	<b>87.00</b>	<b>87.00</b>



แบบ รกอ.5/8 (ต่อ)

	หน่วย : บาท	
	31 ก.ค. 66	31 ก.ค. 65
<b>ครุภัณฑ์และอุปกรณ์ห้องสมุด</b>		
ยอดต้นปี	1,303,565.17	1,303,565.17
ยอดเพิ่มระหว่างปี	-	-
ยอดลดระหว่างปี	-	-
ยอดสิ้นปี	1,303,565.17	1,303,565.17
<b>ค่าเสื่อมราคาสะสม-ครุภัณฑ์และอุปกรณ์ห้องสมุด</b>		
ยอดต้นปี	1,302,879.17	1,283,880.17
ยอดเพิ่มระหว่างปี	-	18,999.00
ยอดลดระหว่างปี	-	-
ยอดสิ้นปี	1,302,879.17	1,302,879.17
<b>ครุภัณฑ์และอุปกรณ์ห้องสมุด-สุทธิ</b>	<b>686.00</b>	<b>686.00</b>
<b>ยานพาหนะ</b>		
ยอดต้นปี	390,456.00	390,456.00
ยอดเพิ่มระหว่างปี	-	-
ยอดลดระหว่างปี	-	-
ยอดสิ้นปี	390,456.00	390,456.00
<b>ค่าเสื่อมราคาสะสม-ยานพาหนะ</b>		
ยอดต้นปี	390,454.00	390,454.00
ยอดเพิ่มระหว่างปี	-	-
ยอดลดระหว่างปี	-	-
ยอดสิ้นปี	390,454.00	390,454.00
<b>ยานพาหนะ - สุทธิ</b>	<b>2.00</b>	<b>2.00</b>



แบบ รกอ.5/8 (ต่อ)

**สถาบันรัชต์ภาคย์**  
**รายละเอียดสินทรัพย์ถาวรและค่าเสื่อมราคา**  
**ตั้งแต่วันที่ 1 สิงหาคม 2565 ถึง วันที่ 31 กรกฎาคม 2566**

	หน่วย : บาท	
	31 ก.ค. 66	31 ก.ค. 65
<b>ลิขสิทธิ์</b>		
ยอดต้นปี	2,784,699.17	2,565,720.10
ยอดเพิ่มระหว่างปี	-	218,979.07
ยอดลดระหว่างปี	-	-
ยอดสิ้นปี	2,784,699.17	2,784,699.17
<b>ค่าตัดจำหน่าย-ลิขสิทธิ์</b>		
ยอดต้นปี	2,571,275.78	2,539,547.23
ยอดเพิ่มระหว่างปี	86,488.35	31,728.55
ยอดลดระหว่างปี	-	-
ยอดสิ้นปี	2,657,764.13	2,571,275.78
<b>ลิขสิทธิ์-สุทธิ</b>	<b>126,935.04</b>	<b>213,423.39</b>
<b>หนังสือ</b>		
ยอดต้นปี	2,372,246.04	2,372,246.04
ยอดเพิ่มระหว่างปี	-	-
ยอดลดระหว่างปี	-	-
ยอดสิ้นปี	2,372,246.04	2,372,246.04
<b>ค่าเสื่อมราคาสะสม-หนังสือ</b>		
ยอดต้นปี	2,335,142.85	2,372,246.04
ยอดเพิ่มระหว่างปี	58.25	445.85
ยอดลดระหว่างปี	-	37,549.04
ยอดสิ้นปี	2,335,201.10	2,335,142.85
<b>หนังสือ-สุทธิ</b>	<b>37,044.94</b>	<b>37,103.19</b>
<b>รวมสินทรัพย์ถาวร - สุทธิ</b>	<b>226,788,803.47</b>	<b>230,117,945.26</b>



## ภาคผนวก



## คณะจัดทำ

### ที่ปรึกษา

ผู้ช่วยศาสตราจารย์ ดร.ราชวิกรม อาทิตย เจริญรัชต์ภาคย์  
ผู้ช่วยศาสตราจารย์ วราภรณ์ เจริญรัชต์ภาคย์  
รองศาสตราจารย์ ดร.สุวัฒน์ วัฒนวงศ์

### คณะกรรมการ

ผู้ช่วยศาสตราจารย์ ดร.ธณภณ ศรีบุญบุรณะ	ประธาน
ว่าที่ ร.ต.ทวีศักดิ์ แสงเงิน	รองประธาน
คณบดีคณะบริหารธุรกิจ หรือตัวแทน	กรรมการ
คณบดีคณะศิลปศาสตร์ หรือตัวแทน	กรรมการ
คณบดีคณะรัฐศาสตร์และรัฐประศาสนศาสตร์ หรือตัวแทน	กรรมการ
คณบดีคณะวิศวกรรมศาสตร์ หรือตัวแทน	กรรมการ
นายกษิติศ บัวเพชร	กรรมการ
นายอภิวัฒน์ ชัยขุน	กรรมการ
นางสาวนัฐนันท์ ศิริวรรณ	กรรมการ
ดร.ธันยรัตน์ จันทร์ทรงพล	กรรมการเลขานุการและบรรณาธิการ

### พิมพ์ที่

สถาบันรัชต์ภาคย์ เลขที่ 68 ซอยรามคำแหง 21 แยก 10 (นวศรี) แขวงวังทองหลาง เขตวังทองหลาง  
กรุงเทพมหานคร 10310