

คำนำ

การดำเนินการจัดทำ “แผนพัฒนาการศึกษา สถาบันรัชต์ภาคย์ ระยะ 5 ปี พ.ศ. 2565-2569” ฉบับนี้มีวัตถุประสงค์เพื่อการพัฒนาการศึกษาของสถาบันรัชต์ภาคย์ ให้มีความสอดคล้องกับแผนยุทธศาสตร์ชาติ ระยะ 20 ปี ที่มีทิศทางและเป้าหมายในการพัฒนาประเทศที่ชัดเจนคือการสร้างคนที่มีคุณภาพและมีคุณธรรม รวมถึงบทบาทของสถาบันอุดมศึกษาภายใต้แผนด้านการอุดมศึกษาเพื่อผลิตและพัฒนากำลังคนของประเทศ พ.ศ. 2564-2570 เป็นการวางแนวทางเพื่อเป็นรากฐานในการจัดทำแผนงานระดับอุดมศึกษาในการผลิตและพัฒนากำลังคนที่จะเปิดโอกาสให้ทุกคนในทุกช่วงวัยที่ต้องการพัฒนาตนเองสามารถเข้าถึงองค์ความรู้และแหล่งทรัพยากรที่จำเป็นต่อการพัฒนาได้ทุกที่ทุกเวลา ตลอดจนการสร้างสิ่งแวดล้อมให้เอื้ออำนวยต่อการพัฒนางานวิจัยและองค์ความรู้ รวมถึงการแลกเปลี่ยนเรียนรู้ให้ประเทศไทยเป็นสังคมแห่งการเรียนรู้อย่างแท้จริง

สถาบันรัชต์ภาคย์ได้มีการแต่งตั้งคณะกรรมการจัดทำแผนพัฒนาการศึกษาสถาบันรัชต์ภาคย์ ระยะ 5 ปี พ.ศ.2565-2569 ขึ้น โดยอาศัยหลักการแนวคิดการบริหารจัดการด้วยรูปแบบ PDCA ประกอบด้วย การแต่งตั้งคณะกรรมการ เพื่อรวบรวมข้อมูลสารสนเทศและวิเคราะห์ข้อมูลเกี่ยวกับผู้มีส่วนได้ส่วนเสีย การวิเคราะห์สภาพแวดล้อมภายใน (ด้านจุดเด่น-จุดด้อย) และสภาพแวดล้อมภายนอก (ด้านโอกาส-ด้านอุปสรรค) ในการจัดการศึกษาของสถาบันรัชต์ แล้วนำผลการวิเคราะห์ดังกล่าวมาประมวลเป็นทิศทางการพัฒนาสถาบันรัชต์ภาคย์ ประกอบด้วย วิสัยทัศน์ พันธกิจ เป้าหมาย และประเด็นกลยุทธ์ เสร็จแล้วจึงได้กำหนดกลยุทธ์ จุดเน้น มาตรการ ตัวชี้วัดความสำเร็จ รวมทั้งการติดตาม ประเมินผล และรายงานไว้ เพื่อให้สามารถทราบถึงการนำ กลยุทธ์ไปสู่การปฏิบัติว่ามีความสำเร็จผลมากน้อยเพียงใด

สถาบันรัชต์ภาคย์ ขอขอบคุณคณะกรรมการฯและผู้เกี่ยวข้องทุกท่านที่มีส่วนร่วมในการจัดทำเอกสารเล่มนี้ และหวังว่าเอกสารที่จัดทำขึ้นนี้ จะสามารถใช้เป็นแนวทางในการจัดทำแผนปฏิบัติการประจำปีแต่ละปี อย่างเป็นรูปธรรม ซึ่งจะนำมาสู่การพัฒนาการจัดการศึกษาของสถาบันฯ ในการผลิตบัณฑิตที่มีคุณภาพตามมาตรฐานการอุดมศึกษาต่อไป

(ผศ.ดร.ราชวิกรม อาทิตย เจริญรัชต์ภาคย์)

อธิการบดีสถาบันรัชต์ภาคย์

สารบัญ

	หน้า
ส่วนที่ 1 บทนำ	
ความเป็นมาของสถาบันรัชต์ภาคย์	1
ปรัชญา เอกลักษณ์สถาบัน อัตลักษณ์สถาบัน วิสัยทัศน์ พันธกิจ และวัตถุประสงค์ของสถาบัน	4
ค่านิยมหลักขององค์กร	5
บัณฑิตที่พึงประสงค์	6
โครงสร้างการบริหารงานสถาบันรัชต์ภาคย์	7
หลักสูตรที่เปิดการเรียนการสอนในปัจจุบัน	8
จำนวนนักศึกษา ประจำปีการศึกษา 2564	10
จำนวนผู้สำเร็จการศึกษา ประจำปีการศึกษา 2564	12
จำนวนอาจารย์ประจำของสถาบันรัชต์ภาคย์	14
ส่วนที่ 2 การอุดมศึกษาและสภาพการของสถาบันรัชต์ภาคย์	
ปัจจัยที่เกี่ยวข้องกับการอุดมศึกษา	17
สภาพการของสถาบันรัชต์ภาคย์	21
ส่วนที่ 3 สารสำคัญของแผนพัฒนาการศึกษา สถาบันรัชต์ภาคย์ ระยะ 5 ปี พ.ศ.2565–2569	
วิสัยทัศน์ พันธกิจ เป้าหมาย และจุดเน้น	26
ประเด็นกลยุทธ์ที่ 1 ด้านการผลิตบัณฑิต	28
ประเด็นกลยุทธ์ที่ 2 ด้านการวิจัยและงานสร้างสรรค์	29
ประเด็นกลยุทธ์ที่ 3 ด้านการให้บริการวิชาการและความรับผิดชอบต่อสังคม	30
ประเด็นกลยุทธ์ที่ 4 ด้านการอนุรักษ์ทรัพยากรธรรมชาติและสิ่งแวดล้อม และทำนุบำรุงศิลปวัฒนธรรม	31
ประเด็นกลยุทธ์ที่ 5 ด้านการบริหารจัดการ	31
ประเด็นกลยุทธ์ที่ 6 ด้านการสื่อสารและเทคโนโลยีสารสนเทศ	32
ประเด็นกลยุทธ์ที่ 7 ด้านการพัฒนาจิตสำนึกและส่งเสริมสนับสนุนด้านกิจการนักศึกษา	33
ตัวชี้วัดและเป้าหมายการดำเนินงานของแผนพัฒนาการศึกษา สถาบันรัชต์ภาคย์ ประจำปีการศึกษา 2565–2569	34

สารบัญ(ต่อ)

	หน้า
ส่วนที่ 4 การกำกับติดตาม ประเมินผล และรายงาน	
ระบบการติดตามและประเมินผล	35
การรายงานผลการดำเนินงาน	35

บทสรุปสำหรับผู้บริหาร

แผนพัฒนาการศึกษา สถาบันรัชต์ภาคย์ ระยะ 5 ปี พ.ศ. 2565-2569 จัดทำขึ้นเพื่อวางกรอบทิศทางการพัฒนาสถาบันไปสู่เป้าหมายที่กำหนดไว้ เพื่อการผลิตกำลังคนที่มีศักยภาพตรงตามความต้องการของตลาดแรงงาน สามารถทำงานเพื่อดำรงชีพตนเองและเพื่อช่วยเหลือสังคม มีคุณธรรม จริยธรรม มีความรับผิดชอบและมีสุขภาพ ทั้งร่างกายและจิตใจ รวมทั้งพัฒนาคณาจารย์และบุคลากรให้เป็นมืออาชีพ เป็นที่ยอมรับของสังคม โดยอาศัยการบริหารจัดการตามหลักธรรมาภิบาล ภายใต้วิสัยทัศน์ กลยุทธ์ และตัวชี้วัดความสำเร็จ ดังนี้

วิสัยทัศน์

“ปลูกฝังคุณธรรม รากฐานของความสำเร็จที่แท้จริง พัฒนาศักยภาพ จิต กาย พฤติกรรม และสันติสุข”

กลยุทธ์

กลยุทธ์ที่ 1 : ผลิตบัณฑิตที่มีความรู้ความสามารถทางวิชาการแบบองค์รวมและเชี่ยวชาญในทักษะวิชาชีพ สามารถ ดำรงชีพอยู่ในสังคมได้อย่างมีความสุขบนพื้นฐานของคุณธรรมและความถูกต้อง

กลยุทธ์ที่ 2 : พัฒนาคณาจารย์และบุคลากรสายวิชาการและสายสนับสนุนให้มีประสิทธิภาพมีสมรรถนะและจิตสำนึกที่ดีในการปฏิบัติงานอย่างมีความสุขและมีความผูกพันกับสถาบัน

กลยุทธ์ที่ 3 : พัฒนางานวิจัยและงานสร้างสรรค์ ด้วยจิตสำนึกที่เป็นประโยชน์ต่อการพัฒนาคุณภาพชีวิตของประชาชนและสังคม

กลยุทธ์ที่ 4 : พัฒนาการให้บริการวิชาการแก่สังคมในรูปแบบที่หลากหลายทั้งในด้านการให้ความรู้ การฝึกอบรมและการให้คำปรึกษา พัฒนาจิตสำนึก อาชีพ การศึกษา สังคมและสุขภาพอนามัย

กลยุทธ์ที่ 5 : อนุรักษ์ สืบสาน ทำนุบำรุง ศิลปวัฒนธรรม ทรัพยากรธรรมชาติและสิ่งแวดล้อม รวมทั้งเสริมสร้างจิตสำนึกด้านคุณธรรม จริยธรรม ซึ่งเป็นรากฐานการพัฒนาองค์ความรู้

กลยุทธ์ที่ 6 : บริหารจัดการภายใต้หลักธรรมาภิบาลของการบริหารกิจการบ้านเมืองที่ดีและมีสภาพแวดล้อมที่เอื้อต่อการเรียนรู้และการทำงานอย่างมีความสุข

กลยุทธ์ที่ 7 : พัฒนาโครงสร้างพื้นฐานด้านการสื่อสารและการใช้เทคโนโลยีสารสนเทศที่ทันสมัย สนับสนุนการเรียนรู้ การบริการทางการศึกษา รวมทั้งการบริหารจัดการศึกษาอย่างมีประสิทธิภาพ

กลยุทธ์ที่ 8 : พัฒนาจิตสำนึกให้เป็นพื้นฐานการพัฒนาองค์ความรู้และส่งเสริมสนับสนุนงานกิจการนักศึกษา เสริมสร้างคุณลักษณะบัณฑิตที่พึงประสงค์

ตัวชี้วัดความสำเร็จ

1. บัณฑิตมีคุณภาพตามกรอบมาตรฐานคุณวุฒิระดับอุดมศึกษาแห่งชาติ
2. ผู้บริหารทุกระดับของสถาบัน มีวิสัยทัศน์ มีการกำกับติดตามงานและมีการบริหารจัดการที่มีคุณภาพเป็นไปตามหลักธรรมาภิบาล
3. จำนวนอาจารย์ที่ได้รับการพัฒนาและส่งเสริมให้มีตำแหน่งทางวิชาการ อย่างน้อย 2 คน ต่อปี
4. จำนวนผลงานวิจัยหรืองานสร้างสรรค์ที่ตีพิมพ์หรือเผยแพร่ในวารสารระดับชาติหรือนำไปใช้ประโยชน์จากหน่วยงานภายนอก มากกว่าร้อยละ 25
5. จำนวนผลงานทางด้านการให้บริการทางวิชาการที่เป็นประโยชน์ต่อสังคมที่สามารถนำมาบูรณาการกับการจัดการเรียนการสอน ไม่น้อยกว่า 1 กิจกรรม
6. จำนวนกิจกรรมที่แสดงถึงการอนุรักษ์ทรัพยากรธรรมชาติสิ่งแวดล้อมหรือผลงานด้านศิลปวัฒนธรรมที่มีการเผยแพร่และเป็นที่ยอมรับของสังคมหรือในระดับชาติ ไม่น้อยกว่า 1 กิจกรรม
7. จำนวนกิจกรรมที่สนับสนุนการใช้เทคโนโลยีเพื่อการบริหารการศึกษาอย่างมีประสิทธิภาพ ไม่น้อยกว่า 1 กิจกรรม
8. จำนวนนักศึกษาที่ได้รับการยกย่องเชิดชูด้านคุณธรรม จริยธรรม 20 คน
9. ร้อยละของผู้สำเร็จการศึกษาที่มีงานทำหรือเปลี่ยนงานใหม่หลังสำเร็จการศึกษา มากกว่าร้อยละ 80

สำหรับแนวทางในการนำแผนพัฒนาการศึกษาสถาบันรัชต์ภาคย์ระยะ 5 ปี พ.ศ.2565-2569 ไปสู่การปฏิบัติ สถาบันฯ ได้จัดให้มีการจัดทำแผนปฏิบัติการ (Action Plan) ในแต่ละปีการศึกษา โดยมีการแต่งตั้งคณะทำงานจัดทำแผนปฏิบัติการประจำปี ประกอบด้วยงาน/โครงการ งบประมาณ และผู้รับผิดชอบที่ชัดเจนที่จะขับเคลื่อนแผนฯ ได้บรรลุผลสำเร็จตามวิสัยทัศน์ วัตถุประสงค์และเป้าหมายทุกประการ พร้อมทั้งจัดให้มีการติดตาม ประเมินผล และรายงานเพื่อทบทวนและปรับปรุงแผนฯ และสรุปผลการดำเนินงานตามแผนฯ เมื่อสิ้นสุดปีการศึกษา 2569 เพื่อนำข้อมูลประกอบการพิจารณาจัดทำแผนพัฒนาการศึกษาสถาบันรัชต์ภาคย์ระยะ 5 ปี พ.ศ.2570-2574 ต่อไป

สถาบันรัชต์ภาคย์ มีนโยบายในการจัดการศึกษาโดยมีภารกิจหลักด้านการผลิตบัณฑิต การวิจัย การให้บริการทางวิชาการแก่สังคม และการทำนุบำรุงศิลปวัฒนธรรม โดยดำเนินการเปิดสอนหลักสูตร ดังนี้

ปีการศึกษา 2538 เริ่มดำเนินการสอนในหลักสูตรบริหารธุรกิจบัณฑิต สาขาวิชาการบัญชี สาขาวิชาการจัดการทั่วไป และสาขาวิชาการตลาด และหลักสูตรวิศวกรรมศาสตรบัณฑิต สาขาวิชาวิศวกรรมเครื่องกล และสาขาวิชาวิศวกรรมอุตสาหการ ทั้งในหลักสูตร 4 ปี และหลักสูตรต่อเนื่อง โดยเปิดสอนทั้งภาคปกติและภาคสมทบ

ปีการศึกษา 2543 ดำเนินการเปิดสอนเพิ่มเติมอีก 1 สาขาวิชา คือ หลักสูตรบริหารธุรกิจบัณฑิต สาขาวิชาคอมพิวเตอร์ธุรกิจ หลักสูตร 4 ปี และหลักสูตรต่อเนื่อง โดยเปิดสอนทั้งภาคปกติและภาคสมทบ

ปีการศึกษา 2546 ดำเนินการเปิดหลักสูตรศิลปศาสตรบัณฑิต สาขาวิชาภาษาอังกฤษธุรกิจ

ปีการศึกษา 2547 ดำเนินการเปิดหลักสูตรระดับบัณฑิตศึกษา จำนวน 1 หลักสูตร คือหลักสูตรบริหารธุรกิจมหาบัณฑิต (การตลาด การจัดการ การบัญชี)

ปีการศึกษา 2548 ดำเนินการจัดตั้งคณะวิชา และเปิดหลักสูตร 4 ปี และหลักสูตรต่อเนื่องภาคปกติ และภาคสมทบ เพิ่มขึ้น คือ

- คณะเทคโนโลยีสารสนเทศ หลักสูตรวิทยาศาสตรบัณฑิต
 - สาขาวิชาเทคโนโลยีสารสนเทศ
- คณะบริหารธุรกิจ หลักสูตรบริหารธุรกิจบัณฑิต
 - สาขาวิชาการจัดการการท่องเที่ยวและโรงแรม
- คณะรัฐประศาสนศาสตร์ หลักสูตรรัฐประศาสนศาสตรบัณฑิต
 - สาขาวิชาการพัฒนาทรัพยากรมนุษย์
 - สาขาวิชานโยบายสาธารณะ
 - สาขาวิชาบริหารการปกครอง
- บัณฑิตวิทยาลัย
 - หลักสูตรรัฐประศาสนศาสตรมหาบัณฑิต
 - หลักสูตรศึกษาศาสตรมหาบัณฑิต สาขาวิชาการบริหารการศึกษา
 - หลักสูตรประกาศนียบัตรบัณฑิตวิชาชีพครู

ปีการศึกษา 2549 ดำเนินการเปิดหลักสูตรศึกษาศาสตรมหาบัณฑิต สาขาวิชาการจัดการระบบคุณภาพการศึกษา

ปีการศึกษา 2550 ดำเนินการปรับปรุงหลักสูตร คือ หลักสูตรบริหารธุรกิจมหาบัณฑิต (การจัดการ การจัดการอุตสาหกรรม การตลาด การเงินและการธนาคาร การท่องเที่ยวและโรงแรม การจัดการธุรกิจ อาหารและภัตตาคาร การบัญชี)

ปีการศึกษา 2551 ดำเนินการเปิดหลักสูตร คือ

หลักสูตรบริหารธุรกิจบัณฑิต

- สาขาวิชาการจัดการทั่วไป (ระบบการศึกษาทางไกล)
- สาขาวิชาการตลาด (ระบบการศึกษาทางไกล)
- สาขาวิชาการบัญชี (ระบบการศึกษาทางไกล)

หลักสูตรศิลปศาสตรบัณฑิต

- สาขาวิชาการท่องเที่ยวและโรงแรม (หลักสูตรนานาชาติ)
- สาขาวิชาศาสตร์แห่งภูมิปัญญาสร้างสรรค์เพื่อการจัดการ (หลักสูตรนานาชาติ)

ปีการศึกษา 2552 ดำเนินการเปิดหลักสูตรรัฐประศาสนศาสตรบัณฑิต สาขาวิชาการจัดการภาครัฐ และภาคเอกชน (ระบบการศึกษาทางไกล)

ปีการศึกษา 2554 มีการปรับปรุงทุกหลักสูตรให้เป็นไปตามกรอบมาตรฐานคุณวุฒิระดับอุดมศึกษา แห่งชาติ (TQF)

ปีการศึกษา 2556 หลักสูตรทุกหลักสูตรตามกรอบมาตรฐานคุณวุฒิระดับอุดมศึกษาแห่งชาติ (TQF) และผ่านการรับทราบจาก สกอ. เรียบร้อยแล้ว

ปีการศึกษา 2556 ดำเนินการเปิดหลักสูตรศิลปศาสตรมหาบัณฑิต สาขาวิชาศาสตร์แห่งภูมิปัญญา สร้างสรรค์ (หลักสูตรนานาชาติ)

ปีการศึกษา 2559 ดำเนินการเปิดหลักสูตรศิลปศาสตรมหาบัณฑิต สาขาวิชาศิลปการจัดการ (หลักสูตรใหม่ พ.ศ. 2559)

ปีการศึกษา 2560 ดำเนินการปรับปรุงหลักสูตรรัฐประศาสนศาสตรบัณฑิต สาขาวิชารัฐประศาสนศาสตร์ และหลักสูตรรัฐประศาสนศาสตรบัณฑิต สาขาวิชารัฐประศาสนศาสตร์ (ระบบการศึกษาทางไกลทาง อินเทอร์เน็ต)

ปีการศึกษา 2561 ดำเนินการเปิดหลักสูตรรัฐศาสตรบัณฑิต และดำเนินการปรับปรุงรายวิชาหมวด วิชาการศึกษาทั่วไป และการปรับปรุงหลักสูตร จำนวน 11 หลักสูตร คือ

- 1) หลักสูตรบริหารธุรกิจบัณฑิต สาขาวิชาการจัดการ
- 2) หลักสูตรบริหารธุรกิจบัณฑิต สาขาวิชาการตลาด
- 3) หลักสูตรบริหารธุรกิจบัณฑิต สาขาวิชาคอมพิวเตอร์ธุรกิจ

- 4) หลักสูตรบริหารธุรกิจบัณฑิต สาขาวิชาการจัดการการท่องเที่ยว
- 5) หลักสูตรบัญชีบัณฑิต
- 6) หลักสูตรบริหารธุรกิจบัณฑิต สาขาวิชาการจัดการ (ระบบการศึกษาทางไกลทางอินเทอร์เน็ต)
- 7) หลักสูตรบริหารธุรกิจบัณฑิต สาขาวิชาการตลาด (ระบบการศึกษาทางไกลทางอินเทอร์เน็ต)
- 8) หลักสูตรศิลปศาสตรมหาบัณฑิต สาขาวิชาศาสตร์แห่งภูมิปัญญาสร้างสรรค์เพื่อการจัดการ (หลักสูตรนานาชาติ)
- 9) หลักสูตรวิศวกรรมศาสตรบัณฑิต สาขาวิชาวิศวกรรมเครื่องกล
- 10) หลักสูตรวิศวกรรมศาสตรบัณฑิต สาขาวิชาวิศวกรรมอุตสาหกรรม
- 11) หลักสูตรบริหารธุรกิจมหาบัณฑิต

ปีการศึกษา 2562 ดำเนินการปรับปรุงหลักสูตรศิลปศาสตรบัณฑิต สาขาวิชาศิลปการจัดการ

ปีการศึกษา 2563 ดำเนินการปรับปรุงหลักสูตรศึกษาศาสตรมหาบัณฑิต สาขาวิชาการบริการ
การศึกษา

ปีการศึกษา 2564 ดำเนินการปรับปรุงหลักสูตรศิลปศาสตรมหาบัณฑิต สาขาวิชาศิลปการจัดการ
และเปิดหลักสูตรรัฐประศาสนศาสตรมหาบัณฑิต สาขาวิชารัฐประศาสนศาสตร์ (หลักสูตรใหม่)

ปรัชญา เอกลักษณ์สถาบัน อัตลักษณ์สถาบัน วิสัยทัศน์ พันธกิจ และวัตถุประสงค์ของสถาบัน

ปรัชญา

“ความรู้มีรากฐานมาจากจิตสำนึก”

เอกลักษณ์สถาบัน

“สถาบันพัฒนาจิตสำนึกให้เป็นพื้นฐานการพัฒนาองค์ความรู้”

อัตลักษณ์สถาบัน

“มีจิตสำนึกด้านคุณธรรม จริยธรรม”

วิสัยทัศน์

สถาบันรัชต์ภาคย์เป็นสถาบันอุดมศึกษาที่มุ่งผลิตบัณฑิตให้มีความรู้ ความสามารถทางวิชาการและวิชาชีพที่ทันสมัย พัฒนาจิตสำนึกที่ดีงามด้านคุณธรรม จริยธรรม และการทำงานบำรู้งศิลปวัฒนธรรม เพื่อให้สามารถดำรงชีวิตร่วมกับผู้อื่นในสังคมได้อย่างมีความสุข

พันธกิจ

สถาบันรัชต์ภาคย์ยึดมั่นในภารกิจหลักของสถาบันอุดมศึกษาด้วยการผลิตบัณฑิตที่มีคุณภาพ ส่งเสริมและสนับสนุนให้บุคลากรและนักศึกษาค้นคว้า วิจัย เพื่อสร้างนวัตกรรมและองค์ความรู้ ให้บริการทางวิชาการแก่สังคม และทำนุบำรุงศิลปวัฒนธรรม โดยใช้กลยุทธ์การพัฒนาบุคลากรทุกฝ่ายให้มีจิตสำนึกในหน้าที่และความรับผิดชอบต่อสังคม

วัตถุประสงค์

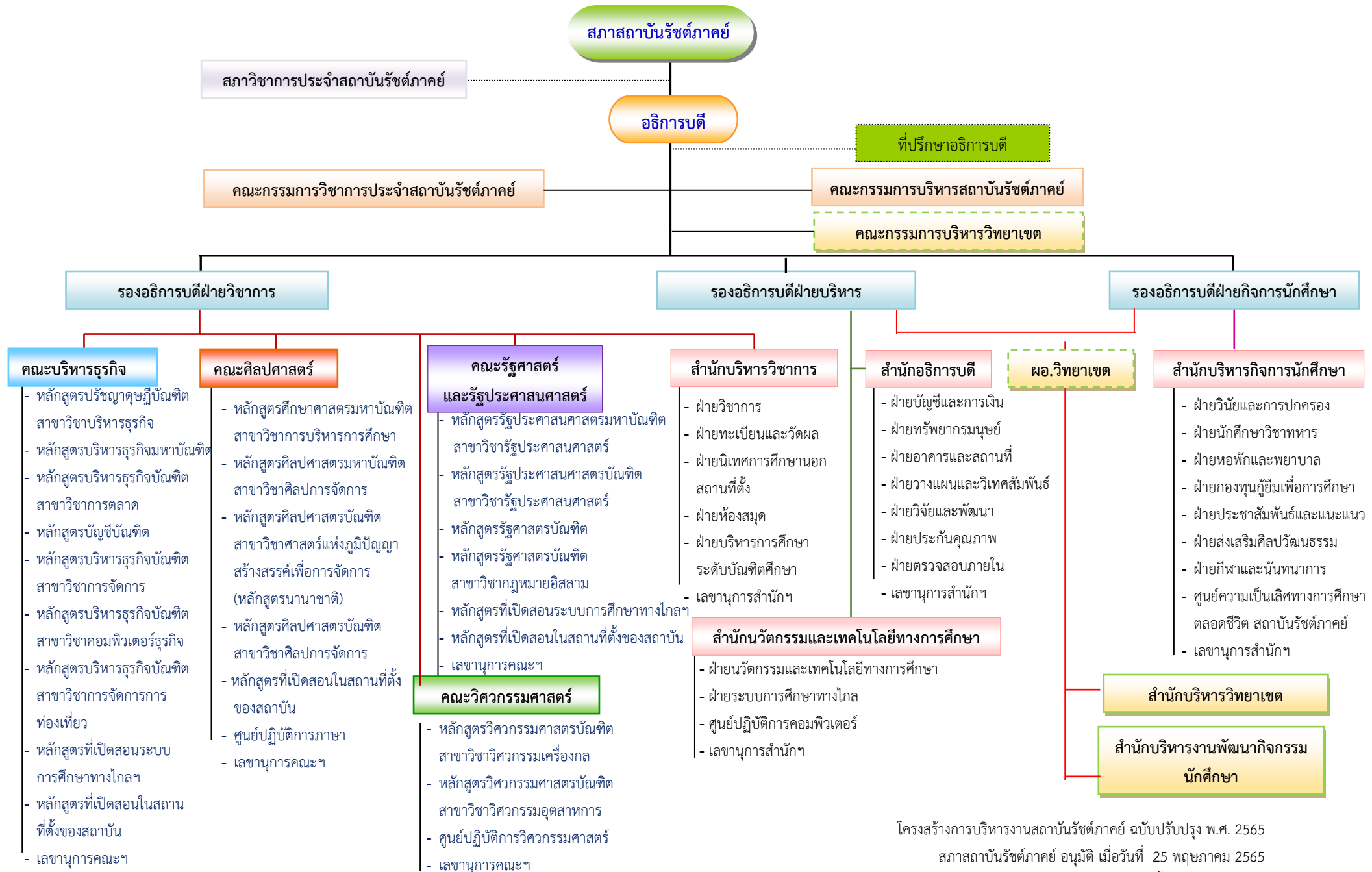
1. เพื่อผลิตและพัฒนากำลังคนให้มีความรู้ ความสามารถทางวิชาการและวิชาชีพที่มีรากฐานจากจิตสำนึกที่ดีงาม มีสมรรถนะการปฏิบัติงานในวิชาชีพได้อย่างมีคุณภาพ มีคุณธรรม จริยธรรมตามมาตรฐานวิชาการและวิชาชีพ
2. เพื่อพัฒนาสถาบันให้เป็นองค์กรที่มีจิตสำนึกในการสร้างนวัตกรรม เทคโนโลยี และการจัดการที่ทันสมัย สอดคล้องกับความต้องการกำลังคนของประเทศ
3. เพื่อพัฒนาระบบการบริหารจัดการองค์กรที่ดี โปร่งใส สามารถตรวจสอบได้ และสามารถตอบสนองความพึงพอใจของผู้ใช้บริการ
4. เพื่อกระจายโอกาสทางการศึกษาระดับอุดมศึกษา ด้วยการใช้เทคโนโลยีสารสนเทศและการจัดการความรู้สู่ชุมชนและสังคมอย่างทั่วถึง
5. เพื่อทำนุบำรุงศิลปวัฒนธรรม รักษาสิ่งแวดล้อมให้คงอยู่และมีคุณค่า
6. เพื่อพัฒนาศักยภาพทางจิตและสมรรถนะทางการและนำไปใช้ให้เกิดสันติสุขแก่นักศึกษาและสังคมโดยรวม

ค่านิยมหลักขององค์กร : RAJAPARK

R: Respect	มีความอ่อนน้อมถ่อมตน เคารพนับถือซึ่งกันและกัน
A: Accountability	มีความโปร่งใส รับผิดชอบ สามารถตรวจสอบได้
J: Judiciousness	คิดอย่างทบทวน รอบคอบ
A: Achievement motive	มีแรงจูงใจใฝ่สัมฤทธิ์ มุ่งสำเร็จ
P: Participation	ให้ความร่วมมือ ช่วยเหลือซึ่งกันและกัน
A: Awareness	มีความตระหนัก ตื่นตัว
R: Re-Innovation	ใช้นวัตกรรมอย่างใคร่ครวญ ไตร่ตรอง เลือกใช้เทคโนโลยีอย่างชาญฉลาด
K: Knowledge management	แลกเปลี่ยนเรียนรู้ร่วมกัน

บัณฑิตที่พึงประสงค์ : SMART

S: Self actualization	มีความมุ่งมั่นที่จะบรรลุเป้าหมายสูงสุดของชีวิต
M: Morality	มีคุณธรรม จริยธรรม
A: Amicability	มีความเป็นกัลยาณมิตร
R: Responsibility	มีความรับผิดชอบ
T: Talent	มีสติปัญญา ความสามารถ



หลักสูตรที่เปิดการเรียนการสอนในปัจจุบัน

สถาบันรัชต์ภาคย์ ดำเนินการจัดการศึกษาในระดับปริญญาตรีและระดับปริญญาโท รวมทั้งหมดจำนวน 18 หลักสูตร สามารถแบ่งตามคณะวิชาต่างๆ และกลุ่มวิชาตาม ISCED (International Standard Classification of Education) 2013 ได้ดังนี้

คณะบริหารธุรกิจ

ลำดับที่	หลักสูตร	กลุ่มวิชาจำแนกตาม ISCED 2013
1	หลักสูตรบัญชีบัณฑิต	สังคมศาสตร์, บริหารธุรกิจ และกฎหมาย
2	หลักสูตรบริหารธุรกิจบัณฑิต สาขาวิชาการจัดการ	สังคมศาสตร์, บริหารธุรกิจ และกฎหมาย
3	หลักสูตรบริหารธุรกิจบัณฑิต สาขาวิชาการตลาด	สังคมศาสตร์, บริหารธุรกิจ และกฎหมาย
4	หลักสูตรบริหารธุรกิจบัณฑิต สาขาวิชาคอมพิวเตอร์ธุรกิจ	สังคมศาสตร์, บริหารธุรกิจ และกฎหมาย
5	หลักสูตรบริหารธุรกิจบัณฑิต สาขาวิชาการจัดการการ ท่องเที่ยว	งานบริการ
6	หลักสูตรบริหารธุรกิจบัณฑิต สาขาวิชาการจัดการ (ระบบการศึกษาทางไกลอินเทอร์เน็ต)	สังคมศาสตร์, บริหารธุรกิจ และกฎหมาย
7	หลักสูตรบริหารธุรกิจบัณฑิต สาขาวิชาการตลาด (ระบบการศึกษาทางไกลอินเทอร์เน็ต)	สังคมศาสตร์, บริหารธุรกิจ และกฎหมาย
8	หลักสูตรบริหารธุรกิจมหาบัณฑิต	สังคมศาสตร์, บริหารธุรกิจ และกฎหมาย

คณะวิศวกรรมศาสตร์

ลำดับที่	หลักสูตร	กลุ่มวิชาจำแนกตาม ISCED 2013
1	หลักสูตรวิศวกรรมศาสตรบัณฑิต สาขาวิชา วิศวกรรมเครื่องกล	วิศวกรรม
2	หลักสูตรวิศวกรรมศาสตรบัณฑิต สาขาวิชา วิศวกรรมอุตสาหการ	วิศวกรรม

คณะศิลปศาสตร์

ลำดับที่	หลักสูตร	กลุ่มวิชาจำแนกตาม ISCED 2013
1	หลักสูตรศิลปศาสตรบัณฑิต สาขาวิชาศาสตร์แห่งภูมิปัญญาสร้างสรรค์เพื่อการจัดการ (หลักสูตรนานาชาติ)	สังคมศาสตร์, บริหารธุรกิจ และ กฎหมาย
2	หลักสูตรศิลปศาสตรบัณฑิต สาขาวิชาศิลปการจัดการ	สังคมศาสตร์, บริหารธุรกิจ และ กฎหมาย
3	หลักสูตรศิลปศาสตรมหาบัณฑิต สาขาวิชาศิลปการจัดการ	สังคมศาสตร์, บริหารธุรกิจ และ กฎหมาย
4	หลักสูตรศึกษาศาสตรมหาบัณฑิต สาขาวิชาการบริหารการศึกษา	การศึกษา

คณะรัฐศาสตร์และรัฐประศาสนศาสตร์

ลำดับที่	หลักสูตร	กลุ่มวิชาจำแนกตาม ISCED 2013
1	หลักสูตรรัฐประศาสนศาสตรบัณฑิต สาขาวิชารัฐประศาสนศาสตร์	สังคมศาสตร์, บริหารธุรกิจ และ กฎหมาย
2	หลักสูตรรัฐประศาสนศาสตรบัณฑิต สาขาวิชารัฐประศาสนศาสตร์ (ระบบการศึกษาทางไกลอินเทอร์เน็ต)	สังคมศาสตร์, บริหารธุรกิจ และ กฎหมาย
3	หลักสูตรรัฐศาสตรบัณฑิต	สังคมศาสตร์, บริหารธุรกิจ และ กฎหมาย
4	หลักสูตรรัฐประศาสนศาสตรมหาบัณฑิต สาขาวิชารัฐประศาสนศาสตร์	สังคมศาสตร์, บริหารธุรกิจ และ กฎหมาย

จำนวนนักศึกษาสถาบันรัชต์ภาคย์ ประจำปีการศึกษา 2564

คณะบริหารธุรกิจ

ลำดับที่	หลักสูตร	จำนวนนักศึกษา (คน)
1	หลักสูตรบัญชีบัณฑิต	182
2	หลักสูตรบริหารธุรกิจบัณฑิต สาขาวิชาการจัดการ	1,136
3	หลักสูตรบริหารธุรกิจบัณฑิต สาขาวิชาการตลาด	115
4	หลักสูตรบริหารธุรกิจบัณฑิต สาขาวิชาคอมพิวเตอร์ธุรกิจ	152
5	หลักสูตรบริหารธุรกิจบัณฑิต สาขาวิชาการจัดการการท่องเที่ยว	42
6	หลักสูตรบริหารธุรกิจบัณฑิต สาขาวิชาการจัดการ (ระบบการศึกษาทางไกลอินเทอร์เน็ต)	34
7	หลักสูตรบริหารธุรกิจบัณฑิต สาขาวิชาการตลาด (ระบบการศึกษาทางไกลอินเทอร์เน็ต)	31
8	หลักสูตรบริหารธุรกิจมหาบัณฑิต	259
รวม		1,951

คณะวิศวกรรมศาสตร์

ลำดับที่	หลักสูตร	จำนวนนักศึกษา (คน)
1	หลักสูตรวิศวกรรมศาสตรบัณฑิต สาขาวิชาวิศวกรรมเครื่องกล	289
2	หลักสูตรวิศวกรรมศาสตรบัณฑิต สาขาวิชาวิศวกรรมอุตสาหการ	30
รวม		319

คณะศิลปศาสตร์

ลำดับที่	หลักสูตร	จำนวนนักศึกษา (คน)
1	หลักสูตรศิลปศาสตรบัณฑิต สาขาวิชาศาสตร์แห่งภูมิปัญญาสร้างสรรค์ เพื่อการจัดการ (หลักสูตรนานาชาติ)	0
2	หลักสูตรศิลปศาสตรบัณฑิต สาขาวิชาศิลปการจัดการ	582
3	หลักสูตรศิลปศาสตรมหาบัณฑิต สาขาวิชาศิลปการจัดการ	87
4	หลักสูตรศึกษาศาสตรมหาบัณฑิต สาขาวิชาการบริหารการศึกษา	232
รวม		901

คณะรัฐศาสตร์และรัฐประศาสนศาสตร์

ลำดับที่	หลักสูตร	จำนวนนักศึกษา (คน)
1	หลักสูตรรัฐประศาสนศาสตรบัณฑิต สาขาวิชารัฐประศาสนศาสตร์	670
2	หลักสูตรรัฐประศาสนศาสตรบัณฑิต สาขาวิชารัฐประศาสนศาสตร์ (ระบบการศึกษาทางไกลอินเทอร์เน็ต)	62
3	หลักสูตรรัฐศาสตรบัณฑิต	120
4	หลักสูตรรัฐประศาสนศาสตรมหาบัณฑิต สาขาวิชารัฐประศาสนศาสตร์	44
รวม		896

รวมจำนวนนักศึกษาสถาบันรัชต์ภาคย์ ประจำปีการศึกษา 2564 จำนวน 4,067 คน

จำนวนผู้สำเร็จการศึกษา ประจำปีการศึกษา 2564

คณะบริหารธุรกิจ

ลำดับที่	หลักสูตร	จำนวนนักศึกษา (คน)
1	หลักสูตรบัญชีบัณฑิต	25
2	หลักสูตรบริหารธุรกิจบัณฑิต สาขาวิชาการจัดการ	152
3	หลักสูตรบริหารธุรกิจบัณฑิต สาขาวิชาการตลาด	8
4	หลักสูตรบริหารธุรกิจบัณฑิต สาขาวิชาคอมพิวเตอร์ธุรกิจ	15
5	หลักสูตรบริหารธุรกิจบัณฑิต สาขาวิชาการจัดการการท่องเที่ยว	9
6	หลักสูตรบริหารธุรกิจบัณฑิต สาขาวิชาการจัดการ (ระบบการศึกษาทางไกลอินเทอร์เน็ต)	7
7	หลักสูตรบริหารธุรกิจบัณฑิต สาขาวิชาการตลาด (ระบบการศึกษาทางไกลอินเทอร์เน็ต)	3
8	หลักสูตรบริหารธุรกิจมหาบัณฑิต	30
รวม		249

คณะวิศวกรรมศาสตร์

ลำดับที่	หลักสูตร	จำนวนนักศึกษา (คน)
1	หลักสูตรวิศวกรรมศาสตรบัณฑิต สาขาวิชาวิศวกรรมเครื่องกล	24
2	หลักสูตรวิศวกรรมศาสตรบัณฑิต สาขาวิชาวิศวกรรมอุตสาหการ	0
รวม		24

คณะศิลปศาสตร์

ลำดับที่	หลักสูตร	จำนวนนักศึกษา (คน)
1	หลักสูตรศิลปศาสตรบัณฑิต สาขาวิชาภาษาอังกฤษธุรกิจ	1
2	หลักสูตรศิลปศาสตรบัณฑิต สาขาวิชาศิลปการจัดการ	42
3	หลักสูตรศิลปศาสตรมหาบัณฑิต สาขาวิชาศิลปการจัดการ	16
4	หลักสูตรศึกษาศาสตรมหาบัณฑิต สาขาวิชาการบริหารการศึกษา	25
รวม		84

คณะรัฐศาสตร์และรัฐประศาสนศาสตร์

ลำดับที่	หลักสูตร	จำนวนนักศึกษา (คน)
1	หลักสูตรรัฐประศาสนศาสตรบัณฑิต สาขาวิชารัฐประศาสนศาสตร์	68
2	หลักสูตรรัฐประศาสนศาสตรบัณฑิต สาขาวิชารัฐประศาสนศาสตร์ (ระบบการศึกษาทางไกลอินเทอร์เน็ต)	3
3	หลักสูตรรัฐศาสตรบัณฑิต	3
4	หลักสูตรรัฐประศาสนศาสตรมหาบัณฑิต สาขาวิชารัฐประศาสนศาสตร์	0
รวม		74

รวมผู้สำเร็จการศึกษา ประจำปีการศึกษา 2564 จำนวน 431 คน

จำนวนอาจารย์ประจำของสถาบันรัชต์ภาคย์ จำแนกตามคุณวุฒิและตำแหน่งทางวิชาการ

คณะบริหารธุรกิจ

ลำดับ ที่	หลักสูตร	จำนวนอาจารย์ประจำ					
		คุณวุฒิ		ตำแหน่งทางวิชาการ			
		ป.โท	ป.เอก	อาจารย์	ผศ.	รศ.	ศ.
1	หลักสูตรบัญชีบัณฑิต	7	1	7	1	-	-
2	หลักสูตรบริหารธุรกิจบัณฑิต สาขาวิชาการจัดการ	19	1	20	-	-	-
3	หลักสูตรบริหารธุรกิจบัณฑิต สาขาวิชาการตลาด	4	1	5	-	-	-
4	หลักสูตรบริหารธุรกิจบัณฑิต สาขาวิชา คอมพิวเตอร์ธุรกิจ	9	1	10	-	-	-
5	หลักสูตรบริหารธุรกิจบัณฑิต สาขาวิชาการจัดการ การท่องเที่ยว	3	2	5	-	-	-
6	หลักสูตรบริหารธุรกิจบัณฑิต สาขาวิชาการจัดการ (ระบบการศึกษาทางไกลอินเทอร์เน็ต)	4	1	5	-	-	-
7	หลักสูตรบริหารธุรกิจบัณฑิต สาขาวิชาการตลาด (ระบบการศึกษาทางไกลอินเทอร์เน็ต)	5	1	6	-	-	-
8	หลักสูตรบริหารธุรกิจมหาบัณฑิต	-	5	4	1	-	-
รวม		51	13	62	2	-	-

คณะวิศวกรรมศาสตร์

ลำดับ ที่	หลักสูตร	จำนวนอาจารย์ประจำ					
		คุณวุฒิ		ตำแหน่งทางวิชาการ			
		ป.โท	ป.เอก	อาจารย์	ผศ.	รศ.	ศ.
1	หลักสูตรวิศวกรรมศาสตรบัณฑิต สาขาวิชา วิศวกรรมเครื่องกล	7	-	7	-	-	-
2	หลักสูตรวิศวกรรมศาสตรบัณฑิต สาขาวิชา วิศวกรรมอุตสาหการ	4	2	6	-	-	-
รวม		11	2	13	-	-	-

คณะศิลปศาสตร์

ลำดับ ที่	หลักสูตร	จำนวนอาจารย์ประจำ					
		คุณวุฒิ		ตำแหน่งทางวิชาการ			
		ป.โท	ป.เอก	อาจารย์	ผศ.	รศ.	ศ.
1	หลักสูตรศิลปศาสตรบัณฑิต สาขาวิชาศาสตร์แห่ง ภูมิปัญญาสร้างสรรค์เพื่อการจัดการ (หลักสูตร นานาชาติ)	5	-	5	-	-	-
2	หลักสูตรศิลปศาสตรบัณฑิต สาขาวิชาศิลปการจัดการ	3	2	5	-	-	-
3	หลักสูตรศิลปศาสตรมหาบัณฑิต สาขาวิชาศิลป การจัดการ	-	6	4	2	-	-
4	หลักสูตรศึกษาศาสตรมหาบัณฑิต สาขาวิชาการ บริหารการศึกษา	-	5	1	3	1	-
5	หมวดวิชาศึกษาทั่วไป	4	4	6	2	-	-
รวม		12	17	21	7	1	-

คณะรัฐศาสตร์และรัฐประศาสนศาสตร์

ลำดับ ที่	หลักสูตร	จำนวนอาจารย์ประจำ					
		คุณวุฒิ		ตำแหน่งทางวิชาการ			
		ป.โท	ป.เอก	อาจารย์	ผศ.	รศ.	ศ.
1	หลักสูตรรัฐประศาสนศาสตรบัณฑิต สาขาวิชารัฐ ประศาสนศาสตร์	19	3	20	2	-	-
2	หลักสูตรรัฐประศาสนศาสตรบัณฑิต สาขาวิชารัฐ ประศาสนศาสตร์ (ระบบการศึกษาทางไกล อินเทอร์เน็ต)	5	-	5	-	-	-
3	หลักสูตรรัฐศาสตรบัณฑิต	3	2	4	1	-	-
4	หลักสูตรรัฐประศาสนศาสตรมหาบัณฑิต สาขาวิชารัฐประศาสนศาสตร์	-	5	2	1	1	1
รวม		27	10	31	4	1	1

สรุปรวมอาจารย์ประจำของสถาบันรัชต์ภาคย์ ประจำปีการศึกษา 2564

ลำดับ ที่	คณะ	จำนวนอาจารย์ประจำ					
		คุณวุฒิ		ตำแหน่งทางวิชาการ			
		ป.โท	ป.เอก	อาจารย์	ผศ.	รศ.	ศ.
1	บริหารธุรกิจ	51	13	62	2	-	-
2	วิศวกรรมศาสตร์	11	2	13	-	-	-
3	ศิลปศาสตร์	12	17	21	7	1	-
4	รัฐศาสตร์และรัฐประศาสนศาสตร์	27	10	31	4	1	1
รวม		101	42	127	13	2	1
รวมทั้งสิ้น		143		127	16		

อนาคต จะมีลักษณะการเปลี่ยนแปลงอย่างก้าวกระโดด การบริหารจัดการองค์กรภายใต้สภาพแวดล้อมและสถานการณ์ในโลกดังกล่าว หากองค์กรใดไม่สามารถปรับตัวได้ทันการเปลี่ยนแปลงที่อาจเกิดขึ้นในอนาคต ก็ส่งผลกระทบต่อความสามารถการบรรลุตามภารกิจ เป้าหมายที่ต้องการ รวมถึงความสามารถในการแข่งขันและการอยู่รอดขององค์กร

ยุทธศาสตร์ชาติ 20 ปี

ยุทธศาสตร์ชาติ 20 ปี ที่มุ่งเน้นการสร้างสมดุลระหว่างการพัฒนา ความมั่นคง เศรษฐกิจ สังคม และสิ่งแวดล้อม ภายใต้วิสัยทัศน์ “มั่นคง มั่งคั่ง ยั่งยืน” ประกอบด้วยยุทธศาสตร์ 6 ด้าน ได้แก่

- 1) ยุทธศาสตร์ด้านความมั่นคง
 - 2) ยุทธศาสตร์ด้านการสร้างความสามารถในการแข่งขัน
 - 3) ยุทธศาสตร์ด้านการพัฒนาและเสริมสร้างศักยภาพคน
 - 4) ยุทธศาสตร์ด้านการสร้างโอกาสความเสมอภาคและเท่าเทียมกันทางสังคม
 - 5) ยุทธศาสตร์ด้านการสร้างการเติบโตบนคุณภาพชีวิตที่เป็นมิตรกับสิ่งแวดล้อมค้ำประกันความยั่งยืนของฐานทรัพยากรธรรมชาติ และสิ่งแวดล้อม
 - 6) ยุทธศาสตร์ด้านการปรับสมดุลและการพัฒนาระบบการบริหารจัดการภาครัฐ
- ส่งผลให้ประเทศไทยมีทิศทางและเป้าหมายในการพัฒนาประเทศที่ชัดเจนมากขึ้น กลไกสำคัญที่จะทำให้การขับเคลื่อนพัฒนานั้นสำเร็จบรรลุได้ตามเป้าหมาย ย่อมหนีไม่พ้น “การอุดมศึกษา” ซึ่งเป็นแหล่งผลิตและพัฒนากำลังคนระดับสูง และยังเป็นแหล่งสร้างองค์ความรู้เทคโนโลยี และนวัตกรรม อันเป็นปัจจัยสำคัญยิ่งในการขับเคลื่อนภาคส่วนต่าง ๆ เพื่อยกระดับขีดความสามารถทั้งทางเศรษฐกิจและสังคม และเพื่อนำพาประเทศให้ก้าวไปข้างหน้าได้อย่างทันยุคสมัยทัดเทียมกับนานาอารยประเทศ

กรอบทิศทางแผนการศึกษาแห่งชาติ พ.ศ. 2560 – 2574

สำนักงานคณะกรรมการการอุดมศึกษาได้กำหนดกรอบทิศทางแผนการศึกษาโดยการพัฒนาศักยภาพและขีดความสามารถของทุนมนุษย์ที่มีอยู่ในตัวตนของแต่ละบุคคลให้เต็มตามศักยภาพสำหรับประชากรทุกช่วงวัยตั้งแต่เกิดจนตลอดชีวิต ที่ประชาชนสามารถแสวงหาความรู้และเรียนรู้ได้ด้วยตนเองอย่างต่อเนื่องตลอดชีวิต โดยมีเป้าหมายของการพัฒนาการศึกษา 5 ประการ ได้แก่ การเข้าถึง (Access) ความเท่าเทียม (Equity) คุณภาพ (Quality) ประสิทธิภาพ (Efficiency) การตอบโจทย์บริบทที่เปลี่ยนแปลง (Relevancy) ภายใต้บริบทเศรษฐกิจและสังคมของประเทศและของโลกที่เป็นพลวัตซึ่งกำหนดไว้ ดังนี้

1. วิสัยทัศน์ของแผนการศึกษาแห่งชาติ (Vision) ให้มีความสำคัญกับการสร้างระบบการศึกษาที่มีคุณภาพและมีประสิทธิภาพ เพื่อเป็นกลไกหลักของการพัฒนาศักยภาพและขีดความสามารถของทุนมนุษย์ และรองรับการศึกษาการเรียนรู้ และความท้าทายที่เป็นพลวัตของโลกศตวรรษที่ 21

2. จุดมุ่งหมายของการจัดการศึกษา (Goals) การศึกษาเป็นเครื่องมือ/กลไกในการพัฒนาทรัพยากรมนุษย์ให้มีความเป็นพลเมือง มีทักษะ ความรู้ ความสามารถ และสมรรถนะในการปฏิบัติงานที่ตอบสนองความต้องการของตลาดแรงงานและการพัฒนาประเทศ และสามารถดำรงชีวิตในสังคมอย่างมีความสุข

3. เป้าหมายสุดท้ายของแผนการศึกษาแห่งชาติ (Ends) ได้แก่

1) ระบบการศึกษาที่มีคุณภาพและประสิทธิภาพสามารถเป็นกลไกในการพัฒนาศักยภาพและขีดความสามารถของทุนมนุษย์ (Productivity) ที่ตอบสนองความต้องการของตลาด แรงงานและการพัฒนาประเทศ

2) ประชากรทุกช่วงวัยสามารถเข้าถึงโอกาสและความเสมอภาคทางการศึกษา และการเรียนรู้จากระบบการศึกษาที่มีความยืดหยุ่น หลากหลาย และสนองตอบความต้องการของผู้เรียน เพื่อยกระดับชนชั้นของสังคมภายใต้ระบบเศรษฐกิจฐานความรู้ (Knowledge Based Economy) ที่เอื้อต่อการสร้างสังคมแห่งปัญญา และการสร้างสภาพแวดล้อมที่เอื้อต่อการเรียนรู้ที่ประชาชนสามารถแสวงหาความรู้และเรียนรู้ได้อย่างต่อเนื่องตลอดชีวิต

3) ผู้เรียนแต่ละระดับการศึกษาได้รับการพัฒนาขีดความสามารถเต็มตามศักยภาพ มีองค์ความรู้ที่สำคัญและทักษะการเรียนรู้ในศตวรรษที่ 21 รวมทั้งทักษะการดำรงชีวิตและทักษะความรู้ความสามารถและสมรรถนะในการปฏิบัติงานที่ตอบสนองความต้องการของตลาดแรงงานและการพัฒนาประเทศ

4) ภาคการศึกษามีทรัพยากรและทุนที่เพียงพอสำหรับการจัดการศึกษาที่มีคุณภาพมาตรฐานจากการมีส่วนร่วมในการระดมทุนและสนองทุน เพื่อการศึกษาจากทุกภาคส่วนของสังคมผ่านการเสียภาษีตามสิทธิและหน้าที่ของพลเมืองการบริจาคและการร่วมรับภาระค่าใช้จ่ายทางการศึกษา

5) สถานศึกษามีระบบการบริหาร และการจัดการศึกษาที่มีประสิทธิภาพ ด้วยคุณภาพและมาตรฐานระดับสากล สามารถให้บริการการศึกษาที่ตอบสนองความต้องการของบริบทเชิงพื้นที่ระดับประเทศ และระดับภูมิภาคในฐานะที่เป็นศูนย์กลางของการบริการด้านการศึกษาในภูมิภาคอาเซียน (Hub for Education) และเป็นภาคเศรษฐกิจหนึ่งของระบบเศรษฐกิจของประเทศและของภูมิภาคที่สร้างรายได้ให้กับประเทศไทย

กรอบแผนพัฒนาเศรษฐกิจและสังคมแห่งชาติ ฉบับที่ 13

ทิศทางการพัฒนาประเทศในระยะของแผนพัฒนาฯ ฉบับที่ 13 มีเป้าหมายหลักเพื่อพลิกโฉมประเทศไปสู่ “เศรษฐกิจสร้างคุณค่า สังคมเดินหน้าอย่างยั่งยืน” หรือ “Hi-value and Sustainable Thailand” โดยใช้องค์ความรู้ ความคิดสร้างสรรค์ เทคโนโลยี และนวัตกรรมเป็นเครื่องมือในการขับเคลื่อนการยกระดับศักยภาพและพัฒนาประเทศในทุกมิติ เพื่อสนับสนุน เสริมสร้างการสร้างมูลค่าเพิ่มทางเศรษฐกิจและขีดความสามารถในการแข่งขัน และเพื่อส่งเสริมโอกาสและความเสมอภาคทางสังคมอย่างทั่วถึง ตลอดจนเพื่อให้เกิดการปรับเปลี่ยนรูปแบบการผลิตและการบริโภคให้เป็นมิตรกับสิ่งแวดล้อม ให้เป็นไปในทิศทางที่ประเทศสามารถปรับตัวและรองรับกับการเปลี่ยนแปลงได้อย่างเท่าทัน ตลอดจนสามารถอยู่รอดและเติบโตได้อย่างต่อเนื่องในระยะยาวไปพร้อมกับการรักษาความยั่งยืนของทรัพยากรธรรมชาติและสิ่งแวดล้อม ประกอบไปด้วยประเด็นในการพัฒนา 4 ประการ ได้แก่

1) เศรษฐกิจมูลค่าสูงที่เป็นมิตรต่อสิ่งแวดล้อม (High Value-Added Economy) โดยมีหมุดหมาย (Milestones) ประกอบไปด้วย

- 1.1 ไทยเป็นประเทศชั้นนำด้านสินค้าเกษตรและเกษตรแปรรูปมูลค่าสูง
- 1.2 ไทยเป็นจุดหมายของการท่องเที่ยวที่เน้นคุณค่าและความยั่งยืน
- 1.3 ไทยเป็นฐานการผลิตยานยนต์ไฟฟ้าของอาเซียน
- 1.4 ไทยเป็นศูนย์กลางทางการแพทย์และสุขภาพมูลค่าสูง
- 1.5 ไทยเป็นประตูการค้าการลงทุนและจุดยุทธศาสตร์ทางโลจิสติกส์ที่สำคัญของภูมิภาค
- 1.6 ไทยเป็นฐานการผลิตอิเล็กทรอนิกส์อัจฉริยะและบริการดิจิทัลของอาเซียน

2) สังคมแห่งโอกาสและความเสมอภาค (High Opportunity Society) โดยมีหมุดหมาย (Milestones) ประกอบไปด้วย

- 2.1 ไทยมี SMEs ที่เข้มแข็ง มีศักยภาพสูง และสามารถแข่งขันได้
- 2.2 ไทยมีพื้นที่และเมืองหลักของภูมิภาคที่มีความเจริญทางเศรษฐกิจ ทันสมัย และน่าอยู่
- 2.3 ไทยมีความยากจนข้ามรุ่นลดลง และคนไทยทุกคนมีความคุ้มครองทางสังคมที่เพียงพอเหมาะสม

3) วิถีชีวิตที่ยั่งยืน (Eco-Friendly Living) โดยมีหมุดหมาย (Milestones) ประกอบไปด้วย

- 3.1 ไทยมีเศรษฐกิจหมุนเวียนและสังคมคาร์บอนต่ำ
- 3.2 ไทยสามารถลดความเสี่ยงและผลกระทบจากภัยธรรมชาติและเปลี่ยนแปลงสภาพภูมิอากาศ

4) ปัจจัยสนับสนุนการพลิกโฉมประเทศ (Key Enablers for Thailand's Transformation) โดยมีหมุดหมาย (Milestones) ประกอบไปด้วย

- 4.1 ไทยมีกำลังคนสมรรถนะสูง มุ่งเรียนรู้อย่างต่อเนื่อง ตอบโจทย์การพัฒนาแห่งอนาคต
- 4.2 ไทยมีภาครัฐที่มีสมรรถนะสูง

แผนด้านการอุดมศึกษาเพื่อผลิตและพัฒนากำลังคนของประเทศ พ.ศ. 2564 -2570

แผนด้านการอุดมศึกษาเพื่อผลิตและพัฒนากำลังคนของประเทศ พ.ศ. 2564 -2570 กำหนดวิสัยทัศน์ “อุดมศึกษาสร้างคน สร้างปัญญา เพื่อพัฒนาสังคมไทยอย่างยั่งยืน” ผ่านกลยุทธ์ 3 ข้อ คือ (1) พัฒนาศักยภาพคน (Capacity Building) (2) ส่งเสริมระบบนิเวศวิจัยอุดมศึกษา (Research Ecosystem Building) (3) จัดระบบอุดมศึกษาใหม่ (Higher Education Transformation) โดยคาดหวังผลลัพธ์สำคัญคือการมีกำลังคนคุณภาพสูง องค์กรความรู้ชั้นเลิศ และสถาบันอุดมศึกษาระดับโลกที่สามารถสร้างผลกระทบให้กับประเทศได้ ดังนี้

- 1) สังคมไทยมีสภาพแวดล้อมที่เอื้อและสนับสนุนต่อการพัฒนาคนตลอดช่วงชีวิตและลดความเหลื่อมล้ำในทุกมิติ
- 2) ประเทศไทยเป็นประเทศที่พัฒนาแล้ว เศรษฐกิจเติบโตอย่างมีเสถียรภาพและยั่งยืน พร้อมทั้งมีขีดความสามารถในการแข่งขันที่สูงขึ้น
- 3) คนไทยเป็นคนดี คนเก่ง มีคุณภาพ พร้อมสำหรับวิถีชีวิตในศตวรรษที่ 21
- 4) ภาครัฐมีความโปร่งใส ปลอดภัยและประเพณีนิยม และมีขนาดที่เล็กลง พร้อมปรับตัวให้ทันต่อ

การเปลี่ยนแปลง

เพื่อบรรลุเป้าหมายการทำให้ประเทศไทยก้าวพ้นกับดักรายได้ปานกลาง (Middle Income trap) เป็นประเทศพัฒนาแล้ว โดยมีภาพความเชื่อมโยงระหว่างกลยุทธ์ที่นำไปสู่ผลลัพธ์สำคัญ และการบรรลุวิสัยทัศน์ จนก่อให้เกิดผลกระทบต่อการก้าวกระโดดของประเทศ

สภาพการของสถาบันรัชต์ภาคย์

1. การวิเคราะห์ผู้มีส่วนได้ส่วนเสีย ผู้มีส่วนได้ส่วนเสียของสถาบันรัชต์ภาคย์ หมายถึง ผู้ที่ได้รับผลกระทบทั้งทางบวกและทางลบทั้งทางตรงและทางอ้อมจากการดำเนินงานตามบทบาทและภารกิจของสถาบันฯ ได้แก่ นักศึกษา ผู้ปกครอง ประชาชน ชุมชน และบุคลากรในสถาบันฯ ซึ่งมีความสำคัญเกี่ยวกับการกำหนดวิสัยทัศน์ พันธกิจ และเป้าประสงค์ของสถาบันฯ ได้ถูกต้องตรงกับความต้องการของผู้มีส่วนได้ส่วนเสีย ผลการวิเคราะห์ผู้มีส่วนได้ส่วนเสียสรุปได้ตามตารางดังนี้

กลุ่มผู้ที่มี ส่วนได้ส่วนเสีย	บริการที่ผู้มีส่วนได้ส่วนเสีย ต้องการจากสถาบันฯ	ความต้องการ/ ความคาดหวังจากสถาบันฯ	แนวทางและวิธีการ สื่อสารระหว่างกัน
1. นักศึกษา	1. จัดกระบวนการเรียนการสอนให้นักศึกษามีคุณภาพตามกรอบมาตรฐานคุณวุฒิระดับอุดมศึกษาแห่งชาติ และเป็นไปตามมาตรฐานผลการเรียนรู้ที่คณะกรรมการการอุดมศึกษากำหนด 2. มีคณาจารย์ที่มีความรู้ความสามารถ มีกลยุทธ์ในการสอนและการประเมินผลครบทุกหลักสูตร 3. มีวัสดุ สื่อครุภัณฑ์ที่มีคุณภาพครบถ้วนและทันสมัย 4. มีแหล่งเรียนรู้และแหล่งฝึกประสบการณ์ ภาคสนามที่หลากหลาย	1. นักศึกษาตั้งใจเล่าเรียนและมีศักยภาพตามกรอบมาตรฐานคุณวุฒิระดับอุดมศึกษาแห่งชาติ 2. นักศึกษามีมาตรฐานผลการเรียนรู้ มีคุณธรรม จริยธรรม มีจรรยาบรรณทางวิชาชีพ 3. นักศึกษาที่จบการศึกษาสามารถศึกษาต่อหรือประกอบอาชีพที่สุจริตดำรงชีวิตอยู่ในสังคมได้อย่างมีความสุข	1. จัดกระบวนการเรียนรู้ตามหลักสูตรที่มีคุณภาพและมาตรฐานตามกรอบมาตรฐานคุณวุฒิระดับอุดมศึกษาแห่งชาติ 2. จัดบริการแนะแนวให้คำปรึกษานักศึกษาเพื่อให้นักศึกษาได้ศึกษาเล่าเรียนจนจบหลักสูตร 3. จัดกิจกรรมปลูกฝังให้นักศึกษามีจิตสำนึกด้านคุณธรรม จริยธรรม
2. ผู้บริหาร คณาจารย์และ บุคลากรสาย สนับสนุน	1. มอบหมายงานที่ชัดเจน สอดคล้องกับตำแหน่งความรู้ความสามารถและสมรรถนะ 2. ได้รับการพัฒนาทั้งในด้านสายงานบริการและวิชาชีพอย่างต่อเนื่อง 3. มีขวัญกำลังใจและความก้าวหน้ามั่นคงในอาชีพ	1. ปฏิบัติงานดีมีคุณภาพตามสมรรถนะ ตามจรรยาบรรณวิชาชีพและตามคำสั่งที่มอบหมาย 2. มีอุดมการณ์ในการทำงานเต็มใจ เต็มความรู้ความสามารถทุ่มเทเสียสละ 3. มีการให้บริการด้วยดีมีคุณภาพ 4. คณาจารย์สอนดีดูแลนักศึกษาดีและเป็นแบบอย่างที่ดี	1. คำสั่งแบ่งงาน มอบหมายงานที่ชัดเจน 2. ประชุมอบรม สัมมนา ประชุมเชิงปฏิบัติการ 3. การศึกษาค้นคว้าด้วยตนเอง 4. พบปะ สนทนา พูดคุย แลกเปลี่ยนประสบการณ์

กลุ่มผู้ที่มีส่วนได้ส่วนเสีย	บริการที่ผู้มีส่วนได้ส่วนเสียต้องการจากสถาบันฯ	ความต้องการ/ความคาดหวังจากสถาบันฯ	แนวทางและวิธีการสื่อสารระหว่างกัน
3. ผู้ปกครอง	1. จัดการศึกษาให้บุตรหลานอย่างเสมอภาคและมีคุณภาพได้มาตรฐาน 2. มีคณาจารย์ที่ดีมีคุณภาพครบถ้วนทุกหลักสูตร 3. คณาจารย์มีคุณธรรมจริยธรรม	1. ผู้ปกครองดูแลเอาใจใส่นักศึกษาและสนับสนุนให้ศึกษาจนจบหลักสูตร 2. มีความตระหนักรู้เห็นความสำคัญของการศึกษาและมีจิตสำนึกในการพัฒนาสังคม	1. รายงานผลการเรียนอย่างสม่ำเสมอ 2. สื่อสารผ่านสื่อออนไลน์ อาทิ LINE Facebook
4. สมศ.	1. ประเมินมาตรฐานภายนอกและให้การรับรอง	1. หลักเกณฑ์วิธีการประเมินและผู้ประเมินเชื่อถือได้และมีความเที่ยงตรง 2. หลักเกณฑ์และวิธีการประเมินมีความเป็นไปได้อย่างสอดคล้องกับสภาพจริง	1. การให้ข้อมูลข้อเสนอแนะ และความคิดเห็น 2. การเผยแพร่ข้อมูลข่าวสารผ่านเว็บไซต์
5. ชุมชน	1. เป็นหน่วยงานหลักที่พัฒนาคนในชุมชน 2. จัดการศึกษาที่คุณภาพและสอดคล้องกับความต้องการของชุมชนและท้องถิ่น	1. ชุมชนมีความตระหนักรู้เห็นความสำคัญและสนับสนุนการศึกษา รวมทั้งมีจิตสำนึกในการพัฒนาชุมชนและท้องถิ่นของตน	1. ประชาสัมพันธ์ด้วยวิธีการที่หลากหลาย 2. สถาบันฯ เชิญผู้นำชุมชนเป็นวิทยากรในโอกาสต่างๆ

2. การวิเคราะห์สภาพแวดล้อม (Environment Analysis)

การวิเคราะห์สภาพแวดล้อมทั้งภายในและภายนอกของสถาบันรัชต์ภาคย์ ดำเนินการโดยคณะกรรมการจัดทำแผนพัฒนาการศึกษาของสถาบันรัชต์ภาคย์ ระยะ 5 ปี พ.ศ. 2565-2569 ซึ่งได้มีการจัดประชุมเชิงปฏิบัติการ เพื่อประเมินสถานภาพขององค์กรทั้งภายในภายนอกของสถาบันฯ เพื่อให้ทุกหน่วยงานมีส่วนร่วมในการกำหนดทิศทางการพัฒนาสถาบันฯ และมีการนำข้อมูลจากการดำเนินงานมาวิเคราะห์โดยสอดคล้องกับอัตลักษณ์ของสถาบันฯ ตลอดจนเกณฑ์และมาตรฐานของ สกอ. และ สมศ. เพื่อหาจุดแข็ง

จุดอ่อนรวมทั้งโอกาสและอุปสรรคของสถาบันฯ เพื่อนำไปประกอบการกำหนดวิสัยทัศน์ ยุทธศาสตร์ เป้าประสงค์ ตัวชี้วัดกลยุทธ์ และมาตรการสำคัญในการวางแผนพัฒนาการจัดการศึกษา ระยะ 5 ปี พ.ศ. 2565-2569 ดังต่อไปนี้

จุดแข็ง (Strengths)

1. หลักสูตรมีความหลากหลาย โดยบูรณาการสอดคล้องกับความต้องการของตลาดแรงงานและเทคโนโลยีที่เปลี่ยนแปลง
2. คณาจารย์มีความเชี่ยวชาญในสาขาวิชาชีพที่หลากหลาย มีชื่อเสียงเป็นที่ยอมรับของชุมชนและสังคม
3. มีการจัดการเรียนการสอนระบบการศึกษาทางไกล เปิดโอกาสให้ผู้เรียนรู้มีทางเลือกและมีโอกาสเข้าศึกษาในสถาบันเพิ่มมากขึ้น
4. นักศึกษามีคุณลักษณะที่พึงประสงค์ในด้านความคิดสร้างสรรค์ มีจิตสำนึกในการอนุรักษ์ศิลปวัฒนธรรม
5. สถาบันมีสภาพแวดล้อมร่มรื่น ติดแหล่งชุมชน และการเดินทางสะดวก

จุดอ่อน (Weaknesses)

1. อาจารย์ประจำที่มีคุณวุฒิปริญญาเอกมีน้อย
2. อาจารย์ประจำส่วนใหญ่ยังไม่มีตำแหน่งทางวิชาการ
3. จำนวนงานวิจัยและงานสร้างสรรค์ที่ได้รับการเผยแพร่ระดับนานาชาติมีจำนวนน้อย
4. ทักษะทางด้านภาษาอังกฤษและภาษาที่ 3 ของอาจารย์และบุคลากรสายสนับสนุนยังไม่เข้มแข็ง
5. ไม่มีนวัตกรรมที่ได้รับการจดลิขสิทธิ์หรือสิทธิบัตร

โอกาส (Opportunities)

1. นโยบายของรัฐ ส่งเสริมโอกาสทางการศึกษาของประชาชนทุกภูมิภาคให้มีโอกาสศึกษาระดับสูงขึ้น โดยกระจายการศึกษาระดับอุดมศึกษาสู่ส่วนภูมิภาค
2. การสนับสนุนเงินกู้ยืมเพื่อการศึกษา ทำให้มีผู้สนใจศึกษาต่อระดับอุดมศึกษาเพิ่มมากขึ้น
3. ความเจริญก้าวหน้าทางเทคโนโลยีสารสนเทศและการสื่อสาร ทำให้เกิดการบูรณาการ การจัดการเรียนรู้โดยเน้นผู้เรียนเป็นสำคัญ ผู้เรียนมีโอกาสตัดสินใจเข้าถึงแหล่งเรียนรู้ด้วยตนเองมากขึ้น จากระบบการศึกษาทางไกลผ่านเครือข่ายอินเทอร์เน็ต
4. นโยบายของรัฐชะลอการเพิ่มมหาวิทยาลัยในการกำกับของรัฐ จึงทำให้ต้องส่งเสริมให้สถาบันอุดมศึกษาเอกชนขยายการจัดการศึกษาระดับอุดมศึกษาในหลักสูตรตามที่ตลาดแรงงานต้องการ

อุปสรรค (Threats)

1. การแข่งขันทางการบริการการศึกษา จากการศึกษาที่มีสถาบันอุดมศึกษาเป็นจำนวนมากทั้งสถาบันอุดมศึกษาในประเทศไทยและสถาบันการศึกษาจากต่างประเทศ
2. ผลกระทบจากสถานการณ์การแพร่ระบาดของเชื้อ COVID-19 ทำให้รายได้ของประเทศลดลง และทำให้รายได้ของประชากรมีรายได้ไม่เพียงพอหรือขาดรายได้เพิ่มมากขึ้น
3. โครงสร้างของประชากรที่มีอัตราการเพิ่มของประชากรลดลง มีจำนวนผู้สูงอายุเพิ่มขึ้น จำนวนนักเรียนที่เข้าศึกษาต่อในระดับอุดมศึกษาลดลง และประชากรวัยทำงานลดลง
4. นักเรียนสนใจที่จะเข้าศึกษาต่อในสถาบันอุดมศึกษาของรัฐและการศึกษาต่อในต่างประเทศมากกว่าสถาบันอุดมศึกษาเอกชนภายในประเทศ

3. การประเมินสถานภาพของสถาบันรัชต์ภาคย์

หลังจากการวิเคราะห์สภาวะแวดล้อมทำให้ทราบว่าสถาบันรัชต์ภาคย์มีปัจจัยสภาพแวดล้อมทั้งภายในและภายนอกเป็นอย่างไร จึงได้ทำการประเมินสถานภาพของสถาบันฯ ด้วยวิธีการระดมความคิดและการให้คะแนนว่าสถาบันฯ มีสถานภาพเป็นอย่างไร จะเป็นในลักษณะ Stars (เอื้อและแข็ง) Question Marks (เอื้อแต่อ่อน) Cash Cows (ไม่เอื้อแต่แข็ง) หรือ Dogs (ไม่เอื้อแต่อ่อน)

ปรากฏว่าสถานภาพของสถาบันฯ อยู่ในลักษณะ Question Marks (เอื้อแต่อ่อน) หมายความว่าสถาบันฯ โดยภาพรวมส่วนใหญ่มีปัจจัยภายนอกที่เอื้อพร้อมที่จะสนับสนุนการดำเนินงานแต่ปัจจัยภายในของสถาบันฯ เองที่เป็นจุดอ่อน หากแก้ปัญหาจุดอ่อนได้ จะนำไปสู่สภาพที่เอื้อและแข็ง (Stars) ได้ จึงได้กำหนดกลยุทธ์พัฒนาองค์กรในลักษณะ Turnaround และคาดว่าภายหลังจากการแพร่ระบาดของเชื้อ COVID-19 ทางสถาบันฯ จะสามารถกลับมาดำเนินงานธุรกิจการศึกษาได้ในรูปแบบเดิมที่สอดคล้องกับรูปแบบชีวิตวิถีใหม่ (New Normal) ด้วยการหาวิธีการและแนวทางในการดำเนินการต่าง ๆ ด้วยการใช้เทคโนโลยีและนวัตกรรมเข้ามาส่วนในการขับเคลื่อนองค์กรและสร้างความยั่งยืนมุ่งสู่การเป็น Hi-Value and Sustainable Thailand ตามกรอบแผนการพัฒนาเศรษฐกิจและสังคมแห่งชาติ ฉบับที่ 13

2. ส่งเสริมสนับสนุนและพัฒนาคณาจารย์บุคลากรทางการศึกษาให้มีจิตสำนึกที่ดีมีคุณธรรม มีความรับผิดชอบ มีสมรรถนะในการทำวิจัยและงานสร้างสรรค์ที่มีประโยชน์ต่อสังคม และประเทศ บนพื้นฐานของคุณธรรมและความถูกต้อง

3. จัดให้มีการบริการวิชาการแก่สังคมในรูปแบบที่หลากหลายเพื่อสร้างประโยชน์ ให้แก่ ชุมชนและสังคมอย่างต่อเนื่อง

4. ส่งเสริมสนับสนุนอนุรักษ์สืบสานศิลปวัฒนธรรม ทรัพยากรธรรมชาติและสิ่งแวดล้อมเพื่อให้ผู้เรียนและบุคลากรของสถาบันมีความรู้มีความตระหนักถึงคุณค่า สามารถจรโลงความดีงามในการดำรงชีวิตและประกอบอาชีพได้อย่างมีความสุขบนพื้นฐานของคุณธรรมและความถูกต้อง

5. ให้การศึกษาและความรู้แบบองค์รวม (Holistic Approach to Education) รวมทั้งพัฒนาศักยภาพนักศึกษาและบุคลากรอย่างเต็มที่

เป้าหมาย

1. บัณฑิตมีคุณภาพตามกรอบมาตรฐานคุณวุฒิระดับอุดมศึกษาแห่งชาติ
2. ผู้บริหารทุกระดับของสถาบัน มีวิสัยทัศน์ มีการกำกับติดตามงานและมีการบริหารจัดการที่มีคุณภาพเป็นไปตามหลักธรรมาภิบาล
3. คณาจารย์ได้รับการพัฒนาและส่งเสริมให้มีตำแหน่งทางวิชาการ
4. ผลงานวิจัยหรืองานสร้างสรรค์ที่ตีพิมพ์หรือเผยแพร่ในวารสารระดับชาติหรือนำไปใช้ประโยชน์จากหน่วยงานภายนอก
5. ผลงานทางด้านการให้บริการทางวิชาการที่เป็นประโยชน์ต่อสังคมที่สามารถนำมาบูรณาการกับการจัดการเรียนการสอน
6. การจัดกิจกรรมที่แสดงถึงการอนุรักษ์ทรัพยากรธรรมชาติและสิ่งแวดล้อมหรือผลงานด้านศิลปวัฒนธรรมที่มีการเผยแพร่และเป็นที่ยอมรับของสังคมหรือในระดับชาติ
7. ทุกหน่วยงานมีระบบการให้บริการข้อมูลและสารสนเทศที่ทันสมัย
8. นักศึกษาได้รับการยกย่องเชิดชูด้านคุณธรรม จริยธรรม
9. ผู้สำเร็จการศึกษาทุกระดับมีงานทำ

จุดเน้น

1. เป็นทางเลือกให้กับประชาชนทั้งที่ทำงานแล้วและยังไม่ได้ทำงานโดยไม่ละเลยผู้พิการและผู้ด้อยโอกาส ได้มีความเท่าเทียมกันในการเข้าเรียนในระดับอุดมศึกษา เพื่อเพิ่มเติมและพัฒนาศักยภาพในการทำงาน เป็นการสนับสนุนการศึกษาแบบองค์รวม
2. นักศึกษามีศักยภาพเต็มที่และมีคุณภาพและมาตรฐานผลการเรียนรู้ตามกรอบมาตรฐานคุณวุฒิระดับอุดมศึกษาแห่งชาติ
3. คณาจารย์และบุคลากรทางการศึกษา มีจิตสำนึกที่ดีในการทำวิจัยและงานสร้างสรรค์ที่มีคุณภาพ
4. นักศึกษามีคุณธรรม จริยธรรม รักความเป็นไทย มีคุณลักษณะและทักษะที่เหมาะสมและสอดคล้องกับอัตลักษณ์สถาบัน คือ มีจิตสำนึกด้านคุณธรรม จริยธรรม

ประเด็นกลยุทธ์ กลยุทธ์ เป้าประสงค์ ตัวชี้วัด และกรอบแนวคิดในการทำโครงการ

เพื่อให้การดำเนินงานตามแผนพัฒนาการศึกษา สถาบันรัชต์ภาคย์ ระยะ 5 ปี พ.ศ.2565–2569 สามารถบรรลุผลสำเร็จตามเป้าหมายที่กำหนดไว้ สถาบันฯ จึงได้กำหนดประเด็นกลยุทธ์ กลยุทธ์ เป้าประสงค์ ตัวชี้วัด และกรอบแนวคิดในการทำโครงการหรือแผนงาน ดังนี้

ประเด็นกลยุทธ์ที่ 1 ด้านการผลิตบัณฑิต

- กลยุทธ์ที่ 1 :** ผลิตบัณฑิตที่มีความรู้ความสามารถทางวิชาการแบบองค์รวมและเชี่ยวชาญในทักษะวิชาชีพ สามารถ ดำรงชีพอยู่ในสังคมได้อย่างเป็นสุขบนพื้นฐานของคุณธรรมและความถูกต้อง
- กลยุทธ์ที่ 2 :** พัฒนาคณาจารย์และบุคลากรสายวิชาการและสายสนับสนุนให้มีประสิทธิภาพมีสมรรถนะ และจิตสำนึกที่ดีในการปฏิบัติงานอย่างมีความสุขและมีความผูกพันกับสถาบัน
- เป้าประสงค์ :** บัณฑิตทุกคนมีคุณภาพตามกรอบมาตรฐานคุณวุฒิระดับอุดมศึกษาแห่งชาติ
- ตัวชี้วัด :**
1. หลักสูตรมีการบริหารจัดการอย่างมีคุณภาพเป็นไปตามเกณฑ์มาตรฐานระดับอุดมศึกษาแห่งชาติ
 2. ร้อยละของบัณฑิตระดับปริญญาตรี ที่ได้งานทำหรือประกอบอาชีพอิสระหลังสำเร็จการศึกษาภายใน 1 ปี
 3. ร้อยละของบัณฑิตระดับปริญญาตรีที่ได้ทำงานตรงสาขา
 4. ร้อยละของนายจ้างที่มีความพึงพอใจต่อผู้สำเร็จการศึกษา

5. ร้อยละของบัณฑิตระดับปริญญาตรีที่สอบผ่านใบประกอบวิชาชีพ (กรณีหลักสูตรที่มีวิชาชีพ)
6. ร้อยละของนักศึกษาที่สอบผ่านเกณฑ์การทดสอบความรู้ความสามารถด้านภาษาต่างประเทศ

กรอบแนวคิดในการทำโครงการ/แผนงาน :

1. โครงการจัดทำแผนพัฒนาอัตรากำลังของคณาจารย์และบุคลากรทางการศึกษา ปีการศึกษา 2565-2569
2. โครงการพัฒนาคณาจารย์ในการจัดทำผลงานทางวิชาการเพื่อเสนอขอตำแหน่งทางวิชาการ
3. โครงการบริการให้คำปรึกษาและแนะแนวด้านการใช้ชีวิตและการเข้าสู่อาชีพแก่นักศึกษาระดับปริญญาตรี
4. โครงการเสริมสร้างคุณธรรม จริยธรรมแก่นักศึกษาและคณาจารย์
5. โครงการพัฒนาหลักสูตรให้ตอบสนองการศึกษาในสังคมผู้สูงอายุ (Aging society)
6. โครงการพัฒนาหลักสูตรสำหรับนักศึกษาชาวต่างชาติ

ประเด็นกลยุทธ์ที่ 2 ด้านการวิจัยและงานสร้างสรรค์

กลยุทธ์ที่ 3 : พัฒนางานวิจัยและงานสร้างสรรค์ ด้วยจิตสำนึกที่เป็นประโยชน์ต่อการพัฒนาคุณภาพชีวิตของประชาชนและสังคม

เป้าประสงค์ : คณาจารย์และบุคลากรทางการศึกษา มีจิตสำนึกที่ดี มีสมรรถนะในการทำวิจัยและงานสร้างสรรค์ที่มีคุณภาพ

- ตัวชี้วัด :**
1. จำนวนงานวิจัย/งานสร้างสรรค์ที่ได้รับการตีพิมพ์หรือเผยแพร่ในระดับชาติหรือนานาชาติ
 2. จำนวนบทความวิจัยที่ได้รับการอ้างอิงในวารสารหรือฐานข้อมูลระดับชาติหรือนานาชาติ
 3. จำนวนนวัตกรรมหรือสิ่งประดิษฐ์ที่ได้รับการเผยแพร่หรือได้รับการจดสิทธิบัตร
 4. จำนวนผลงานวิจัยหรืองานสร้างสรรค์ที่นำไปใช้ประโยชน์กับชุมชนและสังคม

กรอบแนวคิดในการทำโครงการ/แผนงาน :

1. จัดทำแผนพัฒนาบุคลากรสายวิชาการรายบุคคล ทั้งด้านคุณวุฒิและศักยภาพเพื่อเข้าสู่ตำแหน่งทางวิชาการ
2. โครงการฝึกอบรมเชิงปฏิบัติการเพื่อจัดทำผลงานทางวิชาการ

3. โครงการฝึกอบรมภาษาอังกฤษเพื่อการสื่อสารที่มีรากฐานมาจากจิตสำนึกสำหรับคณาจารย์และบุคลากรทางการศึกษา
4. โครงการพัฒนาบุคลากรด้านการจัดทำแผนกลยุทธ์และแผนปฏิบัติการประจำปี

ประเด็นกลยุทธ์ที่ 3 ด้านการให้บริการวิชาการและความรับผิดชอบต่อสังคม

กลยุทธ์ที่ 4 : พัฒนาการให้บริการวิชาการแก่สังคมในรูปแบบที่หลากหลายทั้งในด้านการให้ความรู้ การฝึกอบรม และการให้คำปรึกษา พัฒนาจิตสำนึก อาชีพ การศึกษา สังคม และสุขภาพอนามัย

เป้าประสงค์ : สถาบันรัชต์ภาคย์มีการให้บริการวิชาการที่เป็นประโยชน์และสอดคล้องกับความต้องการของชุมชน

- ตัวชี้วัด :**
1. จำนวนโครงการบริการวิชาการที่มีประสิทธิภาพและสอดคล้องกับความต้องการของชุมชน
 2. จำนวนโครงการบริการวิชาการที่นำความรู้และประสบการณ์มาใช้ในการพัฒนาการเรียนการสอนหรือการวิจัย
 3. ร้อยละของผู้รับบริการวิชาการที่มีความพึงพอใจต่อประโยชน์ที่ได้รับจากการให้บริการวิชาการ

กรอบแนวคิดในการทำโครงการ/แผนงาน :

1. โครงการบริการทางวิชาการ “การฝึกอบรมการพัฒนาจิตสำนึก ด้วยเทคนิคปรมาตต์สมาธิ (Transcendental Meditation: TM.)”
2. โครงการบริการทางวิชาการให้คำปรึกษาเกี่ยวกับปรัชญาของเศรษฐกิจพอเพียงแก่ชุมชน. (ระดับ ป.โท)
3. โครงการบริการทางวิชาการเพื่อการถ่ายทอดความรู้แก่ประชาชนทั่วไป (ระดับ ป.ตรี)

ประเด็นกลยุทธ์ที่ 4 ด้านการอนุรักษ์ทรัพยากรธรรมชาติและสิ่งแวดล้อม และทำนุบำรุงศิลปวัฒนธรรม

กลยุทธ์ที่ 5 : อนุรักษ์ สืบสาน ทำนุบำรุงศิลปวัฒนธรรม ทรัพยากรธรรมชาติและสิ่งแวดล้อม รวมทั้งเสริมสร้างจิตสำนึกด้านคุณธรรม จริยธรรม ซึ่งเป็นรากฐานการพัฒนาองค์ความรู้

เป้าประสงค์ : สถาบันรัชต์ภาคย์มีความตระหนักเห็นคุณค่าในการอนุรักษ์ทรัพยากรธรรมชาติและสิ่งแวดล้อม และร่วมสืบสานประเพณีและศิลปวัฒนธรรมของชาติ

ตัวชี้วัด :

1. จำนวนโครงการที่ส่งเสริมสนับสนุนการอนุรักษ์ทรัพยากรธรรมชาติและสิ่งแวดล้อม
2. จำนวนโครงการที่สืบสานประเพณีและศิลปวัฒนธรรมของชาติ
3. ร้อยละของผู้เข้าร่วมโครงการมีความพึงพอใจต่อประโยชน์ในการเข้าร่วมโครงการทำนุบำรุงศิลปวัฒนธรรม

กรอบแนวคิดในการทำโครงการ/แผนงาน :

1. โครงการสนับสนุนให้นักศึกษาบุคลากรเข้าร่วมกิจกรรมสืบสานศิลปวัฒนธรรมและประเพณีที่ตึงาม
2. โครงการรณรงค์สร้างจิตสำนึกให้นักศึกษาและบุคลากรมีส่วนร่วมในการประหยัดพลังงานอนุรักษ์และดูแลรักษาทรัพยากรธรรมชาติและสิ่งแวดล้อม

ประเด็นกลยุทธ์ที่ 5 ด้านการบริหารจัดการ

กลยุทธ์ที่ 6 : บริหารจัดการภายใต้หลักธรรมาภิบาลของการบริหารกิจการบ้านเมืองที่ดี และมีสภาพแวดล้อมที่เอื้อต่อการเรียนรู้และการทำงานอย่างมีความสุข

เป้าประสงค์ : สถาบันรัชต์ภาคย์มีระบบการบริหารจัดการที่มีคุณภาพเป็นไปตามหลักธรรมาภิบาล

ตัวชี้วัด :

1. มีแผนพัฒนาอัตรากำลังคณาจารย์และบุคลากรทางการศึกษา
2. ร้อยละของคณาจารย์และบุคลากรที่มีความพึงพอใจต่อกลไกและระบบบริหารจัดการที่ดีของสถาบันฯ
3. ระดับความสำเร็จในการบริหารภาพลักษณ์ที่ดีในด้านคุณธรรมจริยธรรมของสถาบันฯ

กรอบแนวคิดในการทำโครงการ/แผนงาน :

1. โครงการอบรมบุคลากรให้ปฏิบัติงานโดยยึดหลักนิติธรรมและพฤติกรรมที่วิญญูชนพึงปฏิบัติ

2. โครงการจัดทำแผนบริหารความเสี่ยงที่ครอบคลุมภารกิจหลักและสถานการณ์ที่จะมีผลกระทบต่อคณะและสถาบัน
3. โครงการอบรมบุคลากรเพื่อสร้างจิตสำนึกและจริยธรรมในการปฏิบัติงานด้วยความซื่อสัตย์สุจริต และยึดผลประโยชน์ต่อส่วนรวม

ประเด็นกลยุทธ์ที่ 6 ด้านการสื่อสารและเทคโนโลยีสารสนเทศ

กลยุทธ์ที่ 7 : พัฒนาโครงสร้างพื้นฐานด้านการสื่อสารและการใช้เทคโนโลยีสารสนเทศที่ทันสมัย สนับสนุนการเรียนรู้ การบริการทางการศึกษา รวมทั้งการบริหารจัดการศึกษาอย่างมีประสิทธิภาพ

เป้าประสงค์ : สถาบันรัชต์ภาคย์มีระบบการให้บริการด้านข้อมูลและเทคโนโลยีสารสนเทศที่ทันสมัย สอดคล้องกับยุคดิจิทัล

- ตัวชี้วัด :**
1. จำนวนหน่วยงานที่สามารถเชื่อมโยงข้อมูลเพื่อใช้ในการบริหารจัดการได้อย่างมีประสิทธิภาพ
 2. จำนวนระบบหรือช่องทางในการให้บริการทางการศึกษาด้วยเทคโนโลยีสารสนเทศ
 3. ระดับความพึงพอใจของบุคลากรต่อการได้รับบริการด้านการสื่อสารและเทคโนโลยีสารสนเทศ

กรอบแนวคิดในการทำโครงการ/แผนงาน :

1. โครงการพัฒนาระบบการรับสมัครนักศึกษา ระบบทะเบียนนักศึกษา ระบบขึ้นทะเบียนบัณฑิตด้วยระบบอิเล็กทรอนิกส์
2. โครงการพัฒนาระบบรายงานข้อมูลเพื่อใช้ในการบริหารจัดการ กำหนดนโยบาย การวางแผน และการประกันคุณภาพ
3. โครงการพัฒนาระบบสำนักงานอัตโนมัติ (Office Automation) ที่เชื่อมโยงกันได้ทั้งสำนักงาน
4. โครงการฝึกอบรมการใช้เทคโนโลยีเพื่อการบริหารจัดการศึกษาอย่างมีประสิทธิภาพ

ประเด็นกลยุทธ์ที่ 7 ด้านการพัฒนาจิตสำนึกและส่งเสริมสนับสนุนด้านกิจการนักศึกษา

กลยุทธ์ที่ 8 : พัฒนาจิตสำนึกให้เป็นพื้นฐานการพัฒนาองค์ความรู้ และส่งเสริมสนับสนุนงานกิจการนักศึกษา เสริมสร้างคุณลักษณะบัณฑิตที่พึงประสงค์

เป้าประสงค์ : สถาบันรัชต์ภาคย์มีอัตลักษณ์ที่โดดเด่น ด้านคุณธรรม จริยธรรม และเสริมสร้างคุณลักษณะบัณฑิตให้มีสมรรถนะที่พึงประสงค์

- ตัวชี้วัด :**
1. จำนวนหลักสูตรที่มีการจัดการเรียนการสอนวิทยาศาสตร์แห่งภูมิปัญญาสร้างสรรค์ (Transcendental Meditation: T.M.)
 2. ร้อยละของนักศึกษาระดับปริญญาตรีและปริญญาโทที่ได้รับการเสริมสร้างหรือปลูกฝังจิตสำนึก
 3. ร้อยละของนักศึกษาระดับปริญญาตรีและปริญญาโทที่ได้รับรางวัลหรือประกาศเกียรติคุณยกย่องเชิดชูด้านคุณธรรมและจริยธรรมตามเกณฑ์ที่กำหนด
 4. จำนวนโครงการ/กิจกรรมที่พัฒนาคุณลักษณะบัณฑิตที่พึงประสงค์
 5. ร้อยละของนักศึกษาที่เข้าร่วมโครงการ/กิจกรรมพัฒนาคุณลักษณะบัณฑิตที่พึงประสงค์

กรอบแนวคิดในการทำโครงการ/แผนงาน :

1. โครงการสนับสนุนส่งเสริมอัตลักษณ์และคุณลักษณะบัณฑิตที่พึงประสงค์
2. โครงการยกย่องเชิดชูเกียรตินักศึกษาที่เป็นแบบอย่างที่ดีด้านคุณธรรม จริยธรรม
3. โครงการประชุมสัมมนาทางวิชาการ เรื่องทิศทางการพัฒนานักศึกษาให้มีภูมิคุ้มกันในการดำเนินชีวิตที่เหมาะสมกับยุค New Normal

ตัวชี้วัดและเป้าหมายการดำเนินงานของแผนพัฒนาการศึกษา สถาบันรัชต์ภาคย์

ปีการศึกษา 2565–2569

ที่	ตัวชี้วัดและเป้าหมาย	เป้าหมายการดำเนินงาน				
		2565	2566	2567	2568	2569
1	บัณฑิตมีคุณภาพตามกรอบมาตรฐานคุณวุฒิระดับอุดมศึกษาแห่งชาติ	*3.01	3.02	3.03	3.04	3.05
2	ผู้บริหารทุกระดับของสถาบัน มีวิสัยทัศน์ มีการกำกับติดตามงานและมีการบริหารจัดการที่มีคุณภาพเป็นไปตามหลักธรรมาภิบาล	**4.01	4.05	4.10	4.15	4.20
3	จำนวนอาจารย์ ที่ได้รับการพัฒนาและส่งเสริมให้มีตำแหน่งทางวิชาการ อย่างน้อย 2 คน ต่อปี	2 คน	2 คน	2 คน	2 คน	2 คน
4	จำนวนผลงานวิจัยหรืองานสร้างสรรค์ที่ตีพิมพ์หรือเผยแพร่ในวารสารระดับชาติหรือนำไปใช้ประโยชน์จากหน่วยงานภายนอก มากกว่าร้อยละ 25	ร้อยละ 25	ร้อยละ 30	ร้อยละ 35	ร้อยละ 40	ร้อยละ 45
5	จำนวนผลงานทางด้านการให้บริการทางวิชาการที่เป็นประโยชน์ต่อสังคมที่สามารถนำมาบูรณาการกับการจัดการเรียนการสอน ไม่น้อยกว่า 1 กิจกรรม	ไม่น้อยกว่า 1 กิจกรรม	ไม่น้อยกว่า 1 กิจกรรม	ไม่น้อยกว่า 1 กิจกรรม	ไม่น้อยกว่า 1 กิจกรรม	ไม่น้อยกว่า 1 กิจกรรม
6	จำนวนกิจกรรมที่แสดงถึงการอนุรักษ์ทรัพยากรธรรมชาติสิ่งแวดล้อมหรือผลงานด้านศิลปวัฒนธรรม ที่มีการเผยแพร่และเป็นที่ยอมรับของสังคมหรือในระดับชาติ ไม่น้อยกว่า 1 กิจกรรม	ไม่น้อยกว่า 1 กิจกรรม	ไม่น้อยกว่า 1 กิจกรรม	ไม่น้อยกว่า 1 กิจกรรม	ไม่น้อยกว่า 1 กิจกรรม	ไม่น้อยกว่า 1 กิจกรรม
7	จำนวนกิจกรรมที่สนับสนุนการใช้เทคโนโลยีเพื่อการบริหารการศึกษาอย่างมีประสิทธิภาพ ไม่น้อยกว่า 1 กิจกรรม	ไม่น้อยกว่า 1 กิจกรรม	ไม่น้อยกว่า 1 กิจกรรม	ไม่น้อยกว่า 1 กิจกรรม	ไม่น้อยกว่า 1 กิจกรรม	ไม่น้อยกว่า 1 กิจกรรม
8	จำนวนนักศึกษาที่ได้รับการยกย่องเชิดชูด้านคุณธรรม จริยธรรม 20 คน	20 คน	20 คน	20 คน	20 คน	20 คน
9	ร้อยละของผู้สำเร็จการศึกษาที่มีงานทำหรือเปลี่ยนงานใหม่หลังสำเร็จการศึกษา มากกว่าร้อยละ 80	80%	80%	81%	82%	83%

หมายเหตุ * คะแนนองค์ประกอบประกันคุณภาพที่ 1 ตัวบ่งชี้ที่ 1.1

** คะแนนผลการประเมินการบริหารงานของสถาบันองค์ประกอบที่ 5

ส่วนที่ 1 บทนำ ได้แก่ ข้อมูลสภาพแวดล้อมภายนอก ประกอบด้วย ที่ตั้ง สภาพทางสังคม เศรษฐกิจ การเมืองการปกครองและอื่นๆ ที่เกี่ยวข้อง และข้อมูลทางการศึกษา เช่น จำนวนนักศึกษา จำนวนหลักสูตรที่เปิดทำการสอน จำนวนคณาจารย์ บุคลากรทางการศึกษา

ส่วนที่ 2 ทิศทางการจัดการศึกษา ได้แก่ วิสัยทัศน์ พันธกิจ เป้าประสงค์ กลยุทธ์ ตัวชี้วัด ความสำเร็จ

ส่วนที่ 3 ผลการดำเนินงาน ประกอบด้วยผลการดำเนินงานตามกลยุทธ์ เป้าประสงค์ ตาม ตัวชี้วัดความสำเร็จ ผลงานของโครงการตามแผนปฏิบัติการประจำปี ผลการบริหารงบประมาณ รวมทั้ง ผลงานที่ได้รับการยอมรับหรือ Best-Practice

ส่วนที่ 4 บทสรุป ปัญหา อุปสรรค ข้อเสนอแนะ และภาคผนวก